



СЭЛЭНГЭ АЙМГИЙН СТАТИСТИКИЙН ХЭЛТЭС

Сэлэнгэ аймгийн аж үйлдвэр, дэд бүтцийн салбарын судалгаа-2013

Агуулга

1. Оршил
2. Судалгааны арга зүй
3. Дүгнэлт
4. Ном зүй

1. ОРШИЛ

Аймгийн аж үйлдвэрийн салбарын хөгжлийн гол үзүүлэлт болох бүтээгдэхүүн үйлдвэрлэлт, борлуулалтын өөрчлөлт хөдөлгөөнийг харж хэтийн төлвийг тодорхойлох, мөн өнөөгийн бодит байдлыг дүгнэхэд оршино.

Аж үйлдвэрийн салбарын үйл ажиллагаа нь бусад хүчин зүйлээс илүүтэйгээр хүн амын хэрэглээ, дэд бүтцийн хөгжил, ашигт малтмалын нөөц зэргээс илүү хамааралтай юм. Гэхдээ уул уурхайн салбар нь байгалийн байршил, түүний нөөц бололцоо, техник технологийн байдлаас мөн шалтгаална. Дэлхийн улс орнуудын нэгэн адил манай улсын эдийн засгийн хөгжилд аж үйлдвэрийн салбар нь ихээхэн чухал байр эзэлдэг салбаруудын нэг юм.

Аж үйлдвэрийн нийт үйлдвэрлэлтийн хэмжээнд бүтээгдэхүүний биет хэмжээ, үнэ гэсэн хоёр хүчин зүйл нөлөөлдөг бөгөөд бүтээгдэхүүний үнийн өсөлтийн нөлөөллийг арилгаж, зөвхөн үйлдвэрлэлийн өсөлтийг тодорхойлох зорилгоор статистикийн практикт үйлдвэрлэлийн индексийг ашиглахыг зорилоо.

Тэдгээр үзүүлэлтүүдийг гаргах мэдээллийн эх сурвалж нь үйлдвэрийн газруудын сар улирал, тухайн болон өмнөх жилийн тайлан, тооллого судалгааны мэдээллийг гол эх үүсвэр болгон ашиглаж байна.

Үндсэн ойлголт, тодорхойлолт:

Бүтээгдэхүүн гэж бусад бүтээгдэхүүн, үйлчилгээний үйлдвэрлэлтэд завсрын хэрэглээний орц хэлбэрээр, эсвэл хүн амын эцсийн хэрэглээ болж ашиглагдах зорилгоор үйлдвэрлэлийн үр дүнд бий болсон биет зүйлийг;

Нийт үйлдвэрлэлт гэж аж ахуйн нэгж, байгууллага, иргэдийн өөр нэгж, байгууллага, иргэдийн хэрэглээнд болон өөрийн эцсийн хэрэглээнд зориулан үйлдвэрлэсэн бүтээгдэхүүн, үйлчилгээний нийт хэмжээг;

Индекс гэж тухайн үзэгдлийн тодорхой хугацааны өөрчлөлтийг харуулсан харьцангуй хэмжигдэхүүнийг;

Суурь үе гэж үзэгдлийн өөрчлөлтийг судлах зорилгоор сонгож авсан тулгуур үеийг;

Тайлант үе гэж өнөөгийн үйл ажиллагааны үр дүнг харуулсан тодорхой хугацааг;

2. СУДАЛГААНЫ АРГА ЗҮЙ

Аж үйлдвэрийн бүтээгдэхүүн үйлдвэрлэл, борлуулалтын аймгийн мэдээ, тайланд тулгуурлан үзүүлэлтүүдийг тооцож, зарим гол үзүүлэлтүүдийг улсын дүнтэй харьцуулан статистикийн шинжлэх ухааны динамик цувааны шинжилгээний арга, хамаарлын хүч хэлбэрийг тодорхойлох үр дүнгийн үзүүлэлтэнд нөлөөлж буй гол хүчин зүйлийн нөлөөллийг гсудалдаг шинжилгээний арга болон өмнөх үетэй харьцуулан өөрчлөлт нөлөөллийг судалсан болно.

Сэлэнгэ аймгийн аж үйлдвэрийн салбарын хөгжлийн судалгаа-1

Судалгааг цаг хугацааны хүчин зүйлийн өөрчлөлтөөс хамааруулан судлах ба статистикийн "динамик эгнээ"-ний аргаар харьцуулан судалсан болно.

Динамик судалгаанд ашиглагдах томъёо:

Абсолют цэвэр өсөлт	$D_i = Y_i - Y_{(i-1)}$
Өсөлтийн хурд	$K_i = Y_i / Y_{(i-1)} * 100\%$
Цэвэр өсөлтийн хурд	$K_c = K_i - 100$
Өсөлтийн дундаж хурд	$K_d = \sqrt[n]{K_1 * K_2 * \dots * K_n}$

Аж үйлдвэрийн бүтээгдэхүүн үйлдвэрлэлт, салбараар

Сая.төг

Салбар	2002	2003	2004	2005	2006	2007	2008	2009	2010	2011	2012	2013
Уул уурхай	22041.5	24075.9	29265.8	20582.9	20522.6	240286.4	278389.6	262193.1	290831.9	425238.5	487312.4	401550.4
Хүнс, ундаа	21818.8	14704.5	9475	12884.8	20522.8	32548.3	37171.8	26654.8	23698.2	17137	24618.1	28792.8
Барилгын материал	4643.7	4617.9	3932.3	7844.4	9252	11285.5	21288.4	18446.8	22830.4	36855.6	41034.4	28157.4
Бусад	975.2	1703.9	1390.7	1437.5	2970.3	3349.9	3498.1	8797	4794.7	4751	4465	9616.5
Бүгд	49479.2	45102.2	44063.8	42749.6	53267.7	287470.1	340347.9	316091.7	342155.2	483982.1	557429.9	468117.1
$D_i = Y_i - Y_{(i-1)}$		17916.4	-4377.0	-1038.4	-1314.2	10518.1	234202.4	52877.8	-24256.2	26063.5	141826.9	73447.8
$K_i = Y_i / Y_{(i-1)} * 100\%$		156.7643	91.1539	97.69767	97.01751	124.604	539.67057	118.39419	92.87312	108.2456	141.451	115.176
$K_{ц} = K_i - 100$		56.76429	-8.84614	-2.30233	-2.98249	24.60397	439.67057	18.394191	-7.12688	8.24555	41.45104	15.176
$K_d = 11(K_1 * K_2 * \dots * K_n) / 2$ зэрэгт)		0.053										

1.а Аж үйлдвэрийн бүтээгдэхүүн үйлдвэрлэлтийн абсолют цэвэр өсөлт:

Оны үнээр Сэлэнгэ аймгийн аж үйлдвэрийн бүтээгдэхүүн үйлдвэрлэлт 2003 онд 2002 оныхоос 4377 сая төгрөгөөр буурсан, 2004 онд 2003 оныхоос 1038.4 сая төгрөгөөр буурсан 2005 онд 2004 оныхоос 1314.2 сая төгрөгөөр буурсан, 2006 онд 2005 оныхоос 10518.1 сая төгрөгөөр өссөн, 2007 онд 2006 оныхоос 234202.4 сая төгрөгөөр, 2008 онд 2007 оныхоос 52877.8 сая төгрөгөөр тус тус өссөн дүн харагдаж байна. 2009 онд 2008 оны үеэс 24256.2 сая төгрөгийн бүтээгдэхүүн үйлдвэрлэлт буурсан, 2010 онд 2009 оноос 26063.5 сая төгрөгөөр, 2011 онд 2010 оноос 141826,9 сая төгрөгөөр, 2012 онд 2011 оноос 73447,8 сая төгрөгөөр, 2013 онд 2012 оноос 89312,8 сая төгрөгөөр тус буурсан дүнтэй байна.

1.б Аж үйлдвэрийн бүтээгдэхүүн үйлдвэрлэлтийн өсөлтийн хурд, цэвэр өсөлтийн хурд:

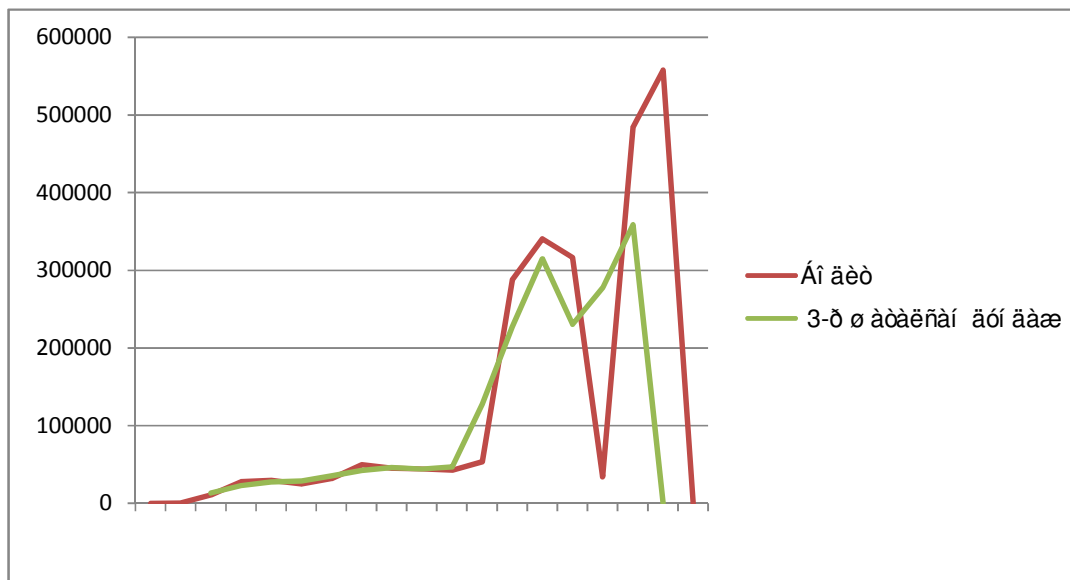
Оны үнээр Сэлэнгэ аймгийн аж үйлдвэрийн бүтээгдэхүүн үйлдвэрлэлт 2003 онд 2002 оныхоос 91.15% буюу 8.8%-ийн хурдтай буурсан, 2004 онд 2003 оныхоос 2.3%-иар буурсан 2005 онд 2004 оныхоос 2.9%-р буурсан, 2006 онд 2005 оныхоос 24.6 %-р цэвэр өссөн дүн харагдаж байхад 2007 онд 439.6%-р 2008 онд 2007 оныхоос 18.3%-р цэвэр өссөн байна. 2009-2008 онд өсөлтийн дундаж хурд 7.12 пунктээр буурсан үзүүлэлттэй байна. 2010-2009 онд аж үйлдвэрлэлт 8.2%-р, 2011 онд 8,2 хувиар өссөн, 2012 онд 41,5 хувиар өссөн, 2013 онд 15,2 хувиар өссөн байна.

1.в Аж үйлдвэрийн бүтээгдэхүүн үйлдвэрлэлтийн өсөлтийн дундаж хурд:

Аймгийн аж үйлдвэрийн бүтээгдэхүүн үйлдвэрлэлтийн өсөлтийн дундаж хурд 2002-2013 онд жилд дунджаар 0.053 пунктээр өсч байгаа судалгаа харагдаж байна.

Аймгийн аж үйлдвэрийн салбарын хөгжлийн судалгаа-2

1991 оноос 2013 оны хооронд аймгийн хэмжээний аж үйлдвэрийн бүтээгдэхүүн хэр өөрчлөгдсөнийг графикийн аргаар харъя, мөн 3-р шаталсан дунджийн аргыг ашиглан тогтворгүй мэт харагдаж буй бүтээгдэхүүн үйлдвэрийн хэмжээний хандлагыг харж болно.



Он	Бодит утга	3-р шаталсан дундаж
1991	277.7	
1995	10844	13053.57
1998	28039	22809.9
1999	29546.7	27483.93
2000	24866.1	28658.57
2001	31562.9	35302.77
2002	49479.3	42048.13
2003	45102.2	46215.1
2004	44063.8	43971.87
2005	42749.6	46693.87
2006	53268.2	127829.3
2007	287470.1	227028.7
2008	340347.9	314636.6
2009	316091.7	230231.6
2010	34255.2	278109.7
2011	483982.1	358555.7
2012	557429.9	503176.4
2013	468117.1	

Энд: Аймгийн АҮ-ийн бүтээгдэхүүний хэмжээ бодит утгын муруйн байдлаар тогтворгүй өөрчлөгдсөн байгаа мэт харагдаж байхад, 3-р шаталсан дунджийн муруй жил ирэх бүр өссөн байснаа 2009, 2010 онд бууралттай байснаа 2011, 2012, 2013 оноос өсч байгаа нь ажиглагдаж байна.

Аймгийн аж үйлдвэрийн салбарын хөгжлийн судалгаа-3

Аймгийн аж үйлдвэрийн нийт бүтээгдэхүүн үйлдвэрлэлт 2012, 2013 оны салбарын эзлэх хувийн өөрчлөлтийг харья.

Салбар	Нийт үйлдвэрлэлт			Нийт дүнд эзлэх хувь		
	2012	2013	Өөрчлөлт	2012	2013	Өөрчлөлт
Уул уурхай	487312.4	401550.4	-85762	87.4	85.8	-1.6
Хүнс, ундаа	24618.1	28792.8	4174.7	4.4	6.2	1.8
Барилгын материал	41034.4	28157.4	-12877	7.4	6.0	-1.4
Бусад	4465	9616.5	5151.5	0.8	2.1	1.3
Бүгд	557429.9	468117.1	-89312.8	100.0	100.0	

Эндээс харахад: 2013 оны аж үйлдвэрийн бүтээгдэхүүний хэмжээнд эзлэх Уул уурхайн бүтээгдэхүүний эзлэх хувь 2012 оныхоос 1,6%-р буурсан байхад Хүнс ундаа 1.8 %-р өссөн харагдаж байна. Барилгын материалын үйлдвэрлэл мөн 1.4 %-р буурсан, бусад бүтээгдэхүүний үйлдвэрлэл 1.8 %-р өссөн байна.

1.а Аж үйлдвэрийн бүтээгдэхүүн борлуулалтын абсолют цэвэр өсөлт:

Оны үнээр Сэлэнгэ аймгийн аж үйлдвэрийн бүтээгдэхүүн борлуулалт 2002 онд 2001 оныхоос 13144.7 сая төгрөгийн абсолют утгаар өссөн, 2003 онд 2002 оныхоос 694.5 сая төгрөгөөр буурсан, 2004 онд 2003 оныхоос 722 сая төгрөгөөр буурсан 2005 онд 2004 оныхоос 5130.5 сая төгрөгөөр буурсан, 2006 онд 2005 оныхоос 10840.6 сая төгрөгөөр өссөн дүн харагдаж байна. 2007 онд 2006 оны аж үйлдвэрийн борлуулалт 230146.7 сая төгрөгөөр өссөн, 2008 онд 2007 оныхоос 24604.0 сая төгрөгөөр тус тус өсчээ. 2008-2009 онд нийт борлуулалт 35031.4 сая төгрөгөөр буурсан, 2010 онд өмнөх оноос 103373.8 сая төгрөгөөр өссөн, 2011 онд 31543,3 сая төгрөгөөр өссөн, 2012 онд 87686,8 сая төгрөг, 2013 онд 57002,7 төгрөгөөр буурсан үзүүлэлттэй байна.

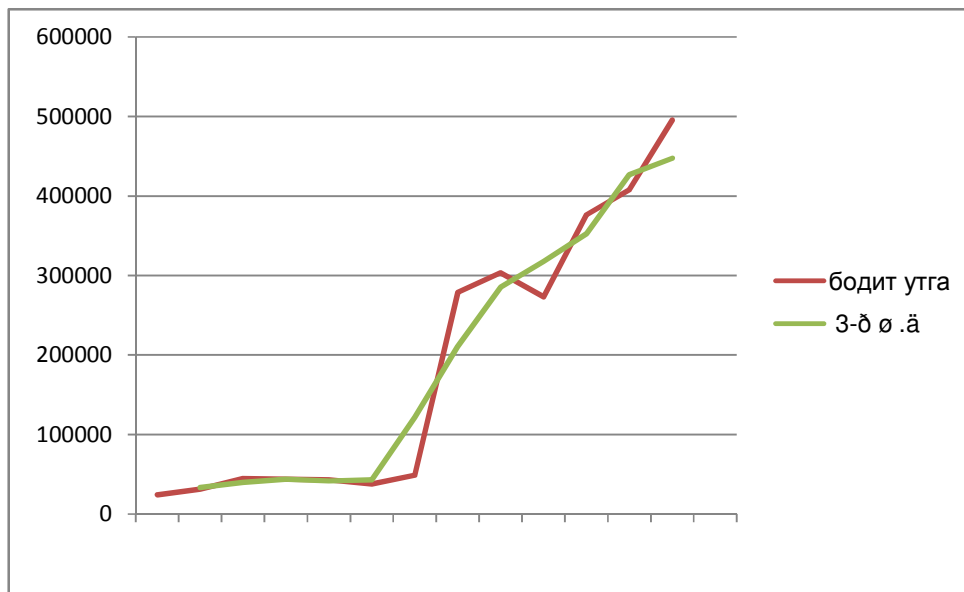
1.б Аж үйлдвэрийн бүтээгдэхүүн борлуулалтын өсөлтийн хурд, цэвэр өсөлтийн хурд:

Оны үнээр Сэлэнгэ аймгийн аж үйлдвэрийн бүтээгдэхүүн борлуулалтын өсөлтийн хурд 2002 онд 2001 оныхоос 42.02%-р цэвэр өссөн, 2003 онд 2002 оныхоос $100-98.43=1.57\%$ -р буурсан, 2004 онд 2003 оныхоос цэвэр өсөлтийн хурд 1.66%-р буурсан 2005 онд 2004 оныхоос 11.92%-р буурсан, 2006 онд 2005 оныхоос 28.61%-р цэвэр өссөн дүн харагдаж байна. 2007 онд 2006 оныхоос 490%-р 2008 онд 2007 оныхоос 18.39%-р цэвэр өссөн дүн харагдаж байна. 2009 онд 2008 оны үеэс 10 пунктээр буурч, 2010 онд 2009 оноос 37.8 %-р өссөн байна. 2011 онд өмнөх оноос 8,38%-р өссөн, 2012 онд 21,5%-р өмнөх оноос өссөн, 2013 онд 11,5 хувиар буурсан үзүүлэлттэй байна.

Аймгийн аж үйлдвэрийн салбарын хөгжлийн судалгаа-5

Аймгийн аж үйлдвэрийн салбарын борлуулалтын хөгжил хөдөлгөөнийг харъя 2000 оноос 2012 оны хооронд аймгийн хэмжээний аж үйлдвэрийн бүтээгдэхүүн хэр өөрчлөгдсөнийг графикийн аргаар харъя, мөн 3-р шаталсан дундажийн аргыг ашиглан тогтворгүй мэт харагдаж буй бүтээгдэхүүн үйлдвэрийн хэмжээний хандлагыг харж болно.

Энд: Аймгийн АҮ-ийн борлуулалтын хэмжээ бодит утгын муруйн байдлаар тогтворгүй өөрчлөгдсөн байгаа мэт харагдаж байхад, 3-р шаталсан дундажийн муруй жил ирэх бүр өссөн зүй тогтлыг харуулж байна.



Он	бодит утга	3-р ш.д
2000	24136.5	
2001	31280.4	33280.7
2002	44425.1	39812
2003	43730.6	43721.4
2004	43008.6	41539.1
2005	37878.1	43201.8
2006	48718.7	121821
2007	278865.4	210351
2008	303469.4	285091
2009	272938	317573
2010	376311.8	352368
2011	407855.1	426570
2012	495541.9	447312.1
2013	438539.2	

Энд: Аймгийн АУ-ийн борлуулалтын хэмжээ бодит утгын муруйн байдлаар тогтворгүй өөрчлөгдсөн байгаа мэт харагдаж байхад, 3-р шаталсан дунжийн муруй жил ирэх бүр өссөн зүй тогтлыг харуулж байна.

Аймгийн аж үйлдвэрийн салбарын хөгжлийн судалгаа-6

Аймгийн аж үйлдвэрийн нийт бүтээгдэхүүн борлуулалт 2012-2013 оны салбарын эзлэх хувийн өөрчлөлтийг харъя.

Салбар	Нийт үйлдвэрлэлт			Нийт дүнд эзлэх хувь		
	2012	2013	Өөрчлөлт	2012	2013	Өөрчлөлт
Уул уурхай	427171	380721.8	-46449.2	86.2	86.8	0.6
Хүнс, ундаа	20917.8	17338.8	-3579	4.2	4.0	-0.2
Барилгын материал	41100.5	29598.9	-11501.6	8.3	6.7	-1.6
Бусад	6352.6	10879.9	4527.3	1.3	0.2	-1.1
Бүгд	495541.9	438539.2		100.00	100.00	

Эндээс харахад: 2013 оны аж үйлдвэрийн бүтээгдэхүүний хэмжээнд эзлэх Уул уурхайн бүтээгдэхүүний борлуулалтын эзлэх хувь 2012 оныхоос 0.6 %-р өссөн, Хүнс ундаа үйлдвэрлэл -0.2 %-р буурсан, барилгын материалын үйлдвэрлэл 1.6 %-р буурсан, бусад салбарын эзлэх хувь нь 1.1 %-р буурсан үзүүлэлт харагдаж байна.

Аж үйлдвэрийн бүтээгдэхүүний нийт үйлдвэрлэлт, борлуулалт хоёрын хоорондын хамаарлыг судалъя. Судалгаа-7

Үүний тулд хамаарлын хүчийг үнэлэх энгийн аргыг ашиглая. **Фехнерийн** тэмдэгийн хамаарлын томъёо:

$$K_f = (D - V) / (D + V)$$

Энд: **D**-давхацсан тэмдэгийн тоо
V-давхцаагүй тэмдэгийн тоо

Он	Сая төгрөг		Х-Хд	У-Уд	D.V
	Үйлдвэрлэлт	Борлуулалт			
2002	49479.2	44425.1	-168735	-114960	D
2003	45102.2	43730.6	-173112	-115654	D
2004	44063.8	43008.6	-174150	-116376	D
2005	42749.6	37878.1	-175464	-121507	D
2006	53268.2	48718.7	-164946	-110666	D
2007	287470.1	278865.4	69256.03	119481	D

2008	340347.9	303469.4	122133.8	144085	D
2009	316091.7	272938	97877.63	113553	D
2010	342155.2	376311.8	123941.1	216927	D
2011	483982.1	407855.1	265768	248470	D
2012	557429.9	495541.9	339215.8	336157	D
2013	468117.1	438539.2	249903	57002.7	D
Дундаж	2984901.07	2750558.89			12

D=10 **Кф=(D-V) / (D+V)**

V=0 **Кф=12/12=1**

Энд аж үйлдвэрийн бүтээгдэхүүн үйлдвэрлэлийн хэмжээ, борлуулалттай 100 хувийн өндөр хамааралтай болох нь харагдаж байна.

Аймгийн нэг хүнд ноогдох аж үйлдвэрийн бүтээгдэхүүний борлуулалтын хэмжээний өөрчлөлтийг судалъя. Судалгаа-8

Он	Борлуулалт /сая.төг/	Суурин хүн ам	Нэг хүнд ноогдох АҮБ-ний борлуулалт	Абсолют өөрчлөлт	Өөрчлөлт
2003	43730.6	93700	466708.64	3343.85	+
2004	43008.6	9511	4521985.07	4055276	+
2005	37878.1	90190	419981.15	-4102004	-
2006	48718.7	91919	530017.73	110036.6	+
2007	278865.4	100500	2774780.1	2244762	+
2008	303469.4	94590	3208260.92	433480.8	+
2009	272938	100202	2723877.77	-484383	-
2010	376311.8	101752	3698323.37	974445.6	+
2011	407855.1	103698	3933104.79	234781.4	+
2012	495541.9	104282	4751940.89	818836.1	+
2013	438539.2	105234	4167276.74	-584664	-

2013 онд нэг хүнд ноогдох аж үйлдвэрийн бүтээгдэхүүний борлуулалт 2003 оноос 10.03дахин өссөн, 2012 оноос 0,9 дахин буурсан байна.

**Аймгийн нэг хүнд ногдох аж үйлдвэрийн бүтээгдэхүүний
борлуулалт, үйлдвэрлэлтийн хэмжээний өөрчлөлтийг судалъя. Судалгаа-9**

Он	Борлуулалт Сая.төг	Суурин хүн ам	Үйлдвэрлэлт Сая.төг	Нэг хүнд ногдох АҮБ-ний борлуулалт	Нэг хүнд ногдох АҮБ-ний үйлдвэрлэлт
2003	43730.6	93700	45102.2	466708.64	481346.9
2004	43008.6	9511	44063.8	4521985.07	4632930
2005	37878.1	90190	42749.6	419981.15	473994.9
2006	48718.7	91919	53268.2	530017.73	579512.4
2007	278865.4	100500	287470.1	2774780.1	2860399
2008	303469.4	94590	340347.9	3208260.92	3598138
2009	272938	100202	316091.7	2723877.77	3154545
2010	376311.8	101752	342155.2	3698323.37	3362639
2011	407855.1	103698	483982.1	3933104.79	4667227
2012	495541.9	104282	557429.9	4751940.89	5345409
2013	438539.2	105234	468117.1	4167276.74	4448345

Сэлэнгэ аймгийн нэг хүнд ногдох аж үйлдвэрийн бүтээгдэхүүний үйлдвэрлэлт нь 2003 оноос 12,3 дахин 2012 оноос 0,8 дахин өссөн байна.

Аймгийн хэмжээнд нэг хүнд ногдох аж үйлдвэрийн бүтээгдэхүүний хэмжээний өөрчлөлт, борлуулалтын өөрчлөлтийг индексээр бодъё.

Он	Нэг хүнд ногдох АҮБ- ий борлуулалт	Хэлхээ индекс	Суурь индекс	Томъёо	
				Хэлхээ	Суурь
2003	466708.6				
2004	4521985	9.6891	9.689097	2004/2003	2004/2003
2005	419981.2	0.0929	0.899879	2005/2004	2005/2003
2006	530017.7	1.262	1.13565	2006/2005	2006/2003
2007	2774780	5.2353	5.945423	2007/2006	2007/2003
2008	3208261	1.1562	6.874227	2008/2007	2008/2003
2009	2723878	0.849	5.836356	2009/2008	2009/2003
2010	3698323	1.3577	7.924266	2010/2009	2010/2003
2011	3933105	1.0635	8.427324	2011/2010	2010/2003
2012	4751941	1.2082	10.18181	2012/2011	2012/2003

2013	4167277	0.876963	8.929076	2013/2012	2013/2003
------	---------	----------	----------	-----------	-----------

2013 оны байдлаар нэг хүнд ногдох АҮБ-ний борлуулалтын хэмжээ 2012 оныхоос 14.0 %-р буурч, 2002 оныхоос 88,8 %-рөсчээ.

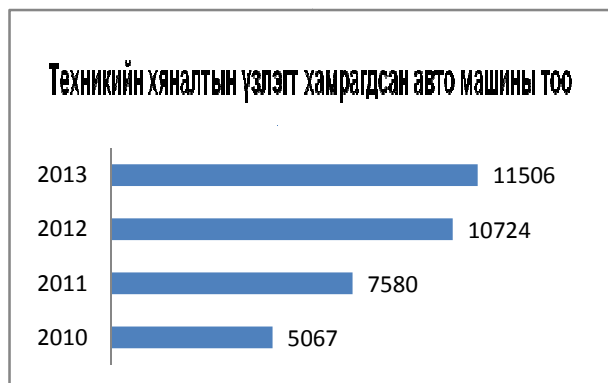
3

Он	Нэг хүнд ногдох АҮБ-ий үйлдвэрлэлт	Хэлхээ индекс	Суурь индекс	Томъёо	
				Хэлхээ	Суурь
2003	481346.9				
2004	4632930	9.6249	9.624931	2004/2003	2004/2003
2005	473994.9	0.1023	0.984726	2005/2004	2005/2003
2006	579512.4	1.2226	1.203939	2006/2005	2006/2003
2007	2860399	4.9359	5.94249	2007/2006	2007/2003
2008	3598138	1.2579	7.475147	2008/2007	2008/2003
2009	3154545	0.8767	6.553579	2009/2008	2009/2003
2010	3362639	1.066	6.985895	2010/2009	2010/2003
2011	4667227	1.388	9.696183	2011/2010	2011/2003
2012	5345409	1.1453	11.10511	2012/2011	2012/2003
2013	4448345	0.832181	9.241454	2013/2012	2013/2003

2013 оны байдлаар нэг хүнд ногдох АҮБ-ний үйлдвэрлэлтийн хэмжээ 2012 оныхоос 20,2%-р буурч, 2003 оныхоос 89,2%-р өссөн байна.

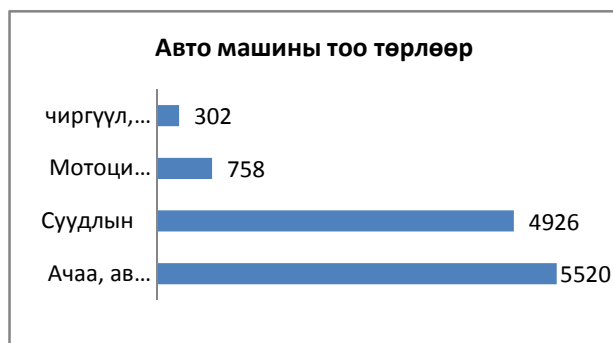
Сэлэнгэ аймгийн тээврийн салбарын судалгаа-11

Техникийн хяналтын үзлэгт хамрагдсан авто машины тоо



Он	тоо
2010	5067
2011	7580
2012	10724
2013	11506

Аймгийн хэмжээнд техникийн үзлэгт хамрагдсан автомашины тоо 2010 оноос нэмэгдэж ирсэн ба 2012 оноос 782 автомашинаар, 2011 оноос 3926 автомашинаар нэмэгдсэн нь автомашины хэрэгцээ нэмэгдсэнтэй холбоотой.



Төрөл	2013 он
Ачаа, автобус	5520
Суудлын	4926
Мотоцикл	758
чиргүүл, шинэ техник	302
Бүгд	11506

Үзлэгт хамрагдсан нийт автомашиныг төрлөөр нь ангилж үзвэл 48 хувийг ачаа, автобус, 42.8 хувийг суудлын, 6.6 хувийг мотоцикл, 2.6 хувийг чиргүүл, шинэ техник эзэлж байна.

Сэлэнгэ аймгийн холбооны салбарын судалгаа-12

Суурин утасны цэгийн тоо



Он	тоо
2010	1674
2011	1491
2012	1521
2013	1554

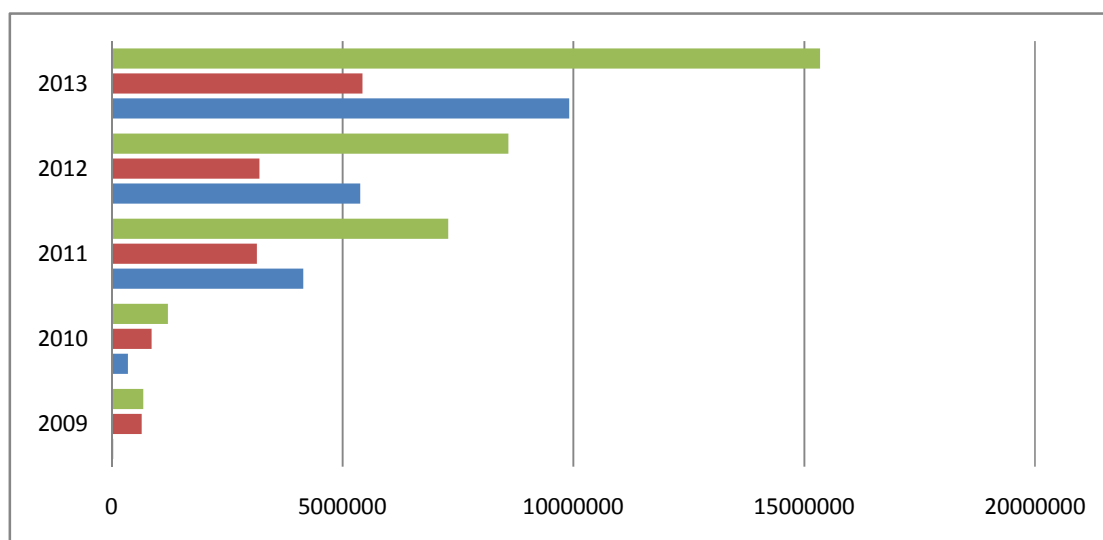
Харилцаа холбооны хувьд автомат станц, шилэн кабель, Мобиком, Скайтел, Юнител, G-мобайлын үүрэнтелефондрөөс өдөрт нэмэгдэхийн хирээр суурин утасны тоо буурах хандлага ажиглагдаж байна.

Сэлэнгэ аймгийн барилгын салбар-13

Сэлэнгэ аймгийн барилга угсралт, засварын 2009-2013 оны дүн.

Мян.төг

	2009	2010	2011	2012	2013
Барилга угсралт	33400	352587.6	4146689.7	5390089	9908767.2
Их засвар	649450	866250	3143772.2	3203073.2	5432780
Бүгд	682850	1218837.6	7290461.9	8593162.2	15341547.2



Уг графикаас харахад БУА 2010 онд 2009 оноос 319187.6 мян.төг, 2011 онд 3794102.1 мян.төг, 2012 онд 1243399,3 мян.төг 2013 4518678.2 мян.төг-р тус тус өссөн байна. Харин ИЗА 2010 онд 216800 мян.төг, 2011 онд 2277522.2 мян.төг, 2012 онд 59301 мян.төг 2013 онд 2229706,8 мян.төг-өөр тус тус өссөн байна. Энэ үзүүлэлт нь сэлэнгэ аймагт сүүлийн жилүүдэд бүтээн байгуулалт эрчимтэй өрнөж байгааг харуулж байна.

4.Дүгнэлт

Оны үнээр Сэлэнгэ аймгийн аж үйлдвэрийн бүтээгдэхүүн үйлдвэрлэлт 2003 онд 2002 оныхоос 4377 сая төгрөгөөр буурсан, 2004 онд 2003 оныхоос 1038.4 сая төгрөгөөр буурсан 2005 онд 2004 оныхоос 1314.2 сая төгрөгөөр буурсан, 2006 онд 2005 оныхоос 10518.1 сая төгрөгөөр өссөн, 2007 онд 2006 оныхоос 234202.4 сая төгрөгөөр, 2008 онд 2007 оныхоос 52877.8 сая төгрөгөөр тус тус өссөн дүн харагдаж байна. 2009 онд 2008 оны үеэс 24256.2 сая төгрөгийн бүтээгдэхүүн үйлдвэрлэлт буурсан, 2010 онд 2009 оноос 26063.5 сая төгрөгөөр, 2011 онд 2010 оноос 141826,9 сая төгрөгөөр, 2012 онд 2011 оноос 73447,8 сая төгрөгөөр, 2013 онд 2012 оноос 89312,8 сая төгрөгөөр тусбуурсан дүнтэй байна.

Оны үнээр Сэлэнгэ аймгийн аж үйлдвэрийн бүтээгдэхүүн борлуулалтын өсөлтийнхурд2002 онд 2001 оныхоос 42.02%-р цэвэр өссөн, 2003 онд 2002 оныхоос 100-98.43=1.57%-р буурсан, 2004 онд 2003 оныхоос цэвэр өсөлтийн хурд 1.66%-р буурсан 2005 онд 2004 оныхоос 11.92%-р буурсан, 2006 онд 2005 оныхоос 28.61%-р цэвэр өссөн дүн харагдаж байна. 2007 онд 2006 оныхоос 490%-р 2008 онд 2007 оныхоос 18.39%-р цэвэр өссөн дүн харагдаж байна. 2009 онд 2008 оны үеэс 10 пунктээр буурч, 2010 онд 2009 оноос 37.8 %-р өссөн байна. 2011 онд өмнөх оноос 8,38%-р өссөн, 2012 онд 21,5%-р өмнөх оноос өссөн, 2013 онд 11,5 хувиар буурсан үзүүлэлттэй байна.

Оны үнээр Сэлэнгэ аймгийн аж үйлдвэрийн бүтээгдэхүүн үйлдвэрлэлт 2003 онд 2002 оныхоос 4377 сая төгрөгөөр буурсан, 2004 онд 2003 оныхоос 1038.4 сая төгрөгөөр буурсан 2005 онд 2004 оныхоос 1314.2 сая төгрөгөөр буурсан, 2006 онд 2005 оныхоос 10518.1 сая төгрөгөөр өссөн, 2007 онд 2006 оныхоос 234202.4 сая төгрөгөөр, 2008 онд 2007 оныхоос 52877.8 сая төгрөгөөр тус тус өссөн дүн харагдаж байна. 2009 онд 2008 оны үеэс 24256.2 сая төгрөгийн бүтээгдэхүүн үйлдвэрлэлт буурсан, 2010 онд 2009 оноос 26063.5 сая төгрөгөөр, 2011 онд 2010 оноос 141826,9 сая төгрөгөөр, 2012 онд 2011 оноос 73447,8 сая төгрөгөөр, 2013 онд 2012 оноос 89312,8 сая төгрөгөөр тусбуурсан дүнтэй байна.

Оны үнээр Сэлэнгэ аймгийн аж үйлдвэрийн бүтээгдэхүүн үйлдвэрлэлт 2003 онд 2002 оныхоос 91.15% буюу 8.8%-ийн хурдтай буурсан, 2004 онд 2003 оныхоос 2.3%-иар буурсан 2005 онд 2004 оныхоос 2.9%-р буурсан, 2006 онд 2005 оныхоос 24.6 %-р

цэвэр өссөн дүн харагдаж байхад 2007 онд 439.6%-р 2008 онд 2007 оныхоос 18.3%-р цэвэр өссөн байна. 2009-2008 онд өсөлтийн дундаж хурд 7.12 пунктээр буурсан үзүүлэлттэй байна. 2010-2009 онд аж үйлдвэрлэлт 8.2%-р, 2011 онд 8,2 хувиар өссөн, 2012 онд 41,5 хувиар өссөн, 2013 онд 15,2 хувиар өссөн байна

5. Ном зүй

Хамрах хугацаа:

2003-2013 он

Мэдээллийн эх үүсвэр:

Монгол Улсын Статистикийн эмхэтгэл 2011-2013 он.

2003-2013 оны статистикийн АҮ-1, АҮ-7 мэдээ

Суурин хүн амын ХА-3 мэдээ

Ашигласан ном, материал:

1. Сэлэнгэ аймгийн нийгэм эдийн засгийн 2012-2013 оны эмхтгэл
2. Монгол улсын статистикийн эмхтгэл 2010-2013 он
3. Монгол улсын статистикийн эмхтгэл 2011-2013 он
4. www.nso.mn
5. www.statis.mn/portal.
6. Аймгийн статистикийн бюллетень 2009-2012 он

Судалгааг хийсэн:

Сэлэнгэ аймгийн Статистикийн хэлтсийн мэргэжилтэн

.....Ч.Цэнд-Аюуш

Хянасан: Статистикийн хэлтсийн дарга

.....Н.Баасансугар