

# **Сэлэнгэ аймгийн Хөдөлмөрийн зах зээлийн өнөөгийн байдал**

## АГУУЛГА

### НЭГДҮГЭЭР БҮЛЭГ. Хураангуй

*I.I Оршил /Танилцуулга/*

*I.II Үндэслэл*

### ХОЁРДУГААР БҮЛЭГ. Ойлголт, тодорхойлолт, арга зүй

*II.I. Хөдөлмөрийн зах зээлийн үзүүлэлтүүдийн талаархи шинэчлэгдсэн зарим ойлголт, тодорхойлолт*

*II.II. Тооцооны арга зүй*

### ГУРАВДУГААР БҮЛЭГ. Судалгааны хэсэг

#### **Сэлэнгэ аймгийн хөдөлмөрийн зах зээлийн судалгаа**

*III.I Сэлэнгэ аймгийн хөдөлмөрийн нөөц, түүний ашиглалтын судалгаа*

*III.II Ажилгүйдэл ба эдийн засгийн идэвхгүй хүн амын судалгаа.*

*III.III Ажилчдын судалгаа.*

® Дүгнэлт, Санал зөвлөмж

® Ашигласан материалууд

## **БҮЛЭГ I. ХУРААНГУЙ**

### **ТАНИЛЦУУЛГА**

Хөдөлмөрийн зах зээл нь Нийгмийн болоод Эдийн Засаг, тэдгээрийн салбар шинжлэх ухаануудын үндсэн гол судлагдахууны нэг юм. Өөрөөр хэлбэл Эдийн Засгийн шинжлэх ухаан талаасаа хөдөлмөр /labour/, ажил эрхлэх ур чадвар, хөдөлмөрийн бүтээмж гэх мэт асуудлуудыг судалдаг бол Нийгмийн шинжлэх ухаан талаасаа хүн /хүмүүн (human)/ ард иргэдийн нийгэм соёлын байдал, амьдралын хэв маяг, хэрэгцээ, хэрэглээ гэх мэт асуудлуудыг судалдаг. Харин хөдөлмөрийн зах зээлийн тухай ойлголтод энэ бүгдийг цогцоор нь авч үздэг. Товчоор хэлбэл микро түвшинд хөдөлмөр, хөдөлмөр эрхэлж буй хүн /хүмүүн капитал/ гэх мэт асуудлууд яригддаг бол, макро түвшинд буюу улс орон, бүс нутаг, аймгийн хэмжээнд тухайн нийгэм эдийн засгийн байдалтай холбоотойгоор яригддаг эдийн засгийн томоохон асуудлуудын нэг юм.

Энэхүү судалгааны ажил маань үндсэн 3-н бүлэгтэй бөгөөд бүлэг тус бүр Сэлэнгэ аймгийн хөдөлмөрийн зах зээлтэй холбоотой судалгаануудыг агуулсан. Зарим үзүүлүүлэлтүүдийг төвийн бүсийн аймгуудтай харьцуулан судалсан болно.

### **НИЙТЛЭГ ҮНДЭСЛЭЛ**

Улсын хэмжээнд хүн амын хөдөлмөр эрхлэлт, ажиллах хүчний мэдээ, тайлан гаргалт, судалгаа явуулахад энэхүү аргачлалыг ашиглана.

Хөдөлмөр эрхлэлт, ажиллах хүчний статистикийн үзүүлэлтийг тооцох аргачлалыг Олон Улсын Хөдөлмөрийн байгууллага (ОУХБ)-аас гаргасан стандарт ойлголт, тодорхойлолтод нийцүүлэн, өөрийн орны онцлогийг тусгасан.

## **БҮЛЭГ II. ОЙЛГОЛТ, ТОДОРХОЙЛОЛТ, ТООЦООНЫ АРГА ЗҮЙ**

Аливаа улс орны хөгжлийн чиг хандлага, хурдыг тодорхойлдог гол хүчин зүйл хөдөлмөр юм. Хүний оюун ухаан, биеийн хүчний зарцуулалтын үр дүнд аливаа зүйл хувирч, хэлбэр дүрсээ өөрчилдөг. Өөрөөр хэлбэл тухайн нийгэмд баялгийг хөдөлмөр бий болгодог. Иймд хөдөлмөрийн зах зээлийн бүтцийн талаар авч үзье.

Монгол Улсын Засгийн газрын 2012-2016 оны үйл ажиллагааны хөтөлбөрийг хэрэгжүүлэх арга хэмжээний хүрээнд **‘Хөдөлмөрийн статистик үзүүлэлтүүдийн тодорхойлолт, тооцох аргачлал’**-ыг Үндэсний Статистикийн Хорооны дарга, Нийгмийн хамгаалал, Хөдөлмөрийн сайдын хамтарсан тушаалаар /2009 оны 6-р сарын 16-ны өдрийн 01-68/93 тоот тушаал/ шинэчлэн баталж, 2009 оны 7-р сарын 1-нээс эхлэн мөрдөж байна.

## **II.I. ОЙЛГОЛТ, ТОДОРХОЙЛОЛТ**

**2.1.1.Эдийн засгийн үйл ажиллагаа**-нд зах зээлд болон хувийн хэрэгцээнд зориулж үйлдвэрлэсэн бараа, үйлчилгээг хамруулна. Үндэсний тооцооны системийн хүрээнд бараа, үйлчилгээнд худалдах, солилцох, өөрийн аж ахуйд хэрэглэх зорилгоор боловсруулсан түүхий эд материал, зах зээлд нийлүүлж байгаа бүхий л бүтээгдэхүүн, үйлчилгээ, зах зээлд худалдах, **өөртөө хэрэглэх зорилгоор өрхөд үйлдвэрлэж байгаа бараа, үйлчилгээг хамруулна.** Эдийн засгийн үйл ажиллагааг албан ба албан бус салбар гэж 2 ангилна.

- **Эдийн засгийн үйл ажиллагааны албан салбар**-т Үндэсний тооцооны системийн хүрээнд албан ёсны бүртгэлд бүрэн хамрагдан хуулийн этгээдийн хяналтан дор эсвэл хуулийн этгээд болж тодорхой цаг хугацаанд зах зээлд худалдах, **өөртөө хэрэглэхэд зориулан бүтээгдэхүүн үйлдвэрлэх, үйлчилгээ үзүүлэх үйл ажиллагааг хамруулна.**

- **Эдийн засгийн үйл ажиллагааны албан бус салбар**-т албан ёсны бүртгэл, мэдээлэл, татварт бүрэн хамрагддаггүй, орлогыг нь тодорхойлоход бэрхшээлтэй хэдий ч орлого олох зорилгоор бүтээгдэхүүн үйлдвэрлэх, үйлчилгээ үзүүлэх үйл ажиллагааг хамруулна.

**2.1.2.Эдийн засгийн бус үйл ажиллагаа**-нд хүүхэд, өндөр настан асрах, гэр цэвэрлэх, хоол унд бэлтгэх зэрэг цалин хөлс, орлого олохгүй үйл ажиллагааг хамруулна.

**2.1.3.Хөдөлмөрийн насны хөдөлмөрийн чадваргүй хүн ам**-д хөдөлмөрийн чадвараа байнга буюу удаан хугацаагаар бүрэн болон хэсэгчлэн алдсан бөгөөд алдагдсан хөдөлмөрийн чадвар нь нөхөн сэргээгдэх боломжгүй хөдөлмөрийн насны хүн амыг хамруулна.

- **Хөдөлмөрийн чадваргүй боловч хөдөлмөрлөх боломжтой хөдөлмөрийн насны хүн ам**-д тухайн хугацааны үндсэн үйл ажиллагааных нь

байдлаар эдийн засгийн идэвхтэй хүн амд тооцогдож, цалин хөлс, орлого олж буй хөгжлийн бэрхшээлтэй иргэнийг хамруулна.

**2.1.4.Хөдөлмөрийн чадвартай, хөдөлмөр эрхлээгүй хөдөлмөрийн насны хүн ам**-д хөдөлмөрийн насны, хөдөлмөрийн чадвартай боловч хүндэтгэх ба хүндэтгэх бус шалтгаанаар хөдөлмөр эрхлээгүй хүн амыг хамруулна.

**2.1.5.Эдийн засгийн идэвхтэй хүн ам /ажиллах хүч/-д** Үндэсний тооцооны системийн хүрээнд, тухайн цаг хугацаанд бүтээгдэхүүн үйлдвэрлэх, үйлчилгээ, үзүүлэхэд ажиллах хүчээ нийлүүлж байгаа ажиллагч, нийлүүлэхэд бэлэн байгаа ажилгүй иргэдийг хамруулна. Эдийн засгийн идэвхтэй хүн ам /ажиллах хүч/-ыг **эдийн засгийн байнгын идэвхтэй хүн ам, эдийн засгийн тухайн үеийн идэвхтэй хүн ам** гэж хоёр ангилна.

**2.1.6.Үндсэн үйл ажиллагаа** гэж тухайн хүн хоёр болон түүнээс дээш төрлийн ажлыг хөлсөөр болон хувиараа эрхэлж байгаа бол тухайн хугацаанд хамгийн их цаг зарцуулсан эсвэл хамгийн их орлого олсон ажлыг хэлнэ.

**2.1.7.Эдийн засгийн идэвхгүй хүн ам**-д эдийн засгийн идэвхтэй хүн амд хамаарагдахгүй хөдөлмөрийн насны нийт хүн ам болон хөдөлмөрийн насанд хүрээгүй хүн ам, хөдөлмөрийн наснаас дээш насны хүн амыг хамруулна. Өөрөөр хэлбэл тэтгэврийн наснаас өмнө тэтгэвэр, тэтгэмж тогтоолгосон хүн ам, хөдөлмөрийн чадвараа зургаан сараас дээш хугацаагаар түр болон бүрэн алдсан иргэн, хөдөлмөрийн насны өдрөөр суралцагч, хүндэтгэх ба хүндэтгэх бус шалтгаанаар хөдөлмөр эрхлээгүй болон хөдөлмөрийн насанд хүрээгүй хүн ам, тэтгэврийн насныхан орно. Эдийн засгийн идэвхгүй хүн амыг **эдийн засгийн байнгын идэвхгүй хүн ам, эдийн засгийн тухайн үеийн идэвхгүй хүн ам** гэж 2 ангилна.

**2.1.8.Цалин хөлстэй ажиллагч**-д хөдөлмөрийн болон ажил гүйцэтгэх, хөлсөөр ажиллах гэрээ эсвэл аман гэрээгээр хоёр талын тохиролцоогоор ажилладаг, хөдөлмөрийн харилцаа нь Хөдөлмөрийн тухай хууль, Иргэний хууль болон бусад холбогдох хууль тогтоомжоор зохицуулагддаг, ажил олгогчдод ажил үйлчилгээ үзүүлснийхээ төлөө мөнгөн ба мөнгөн бус хэлбэрээр цалин хөлс авдаг иргэнийг хамруулна.

**2.1.9.Гэрээт ажиллагч** - ажил гүйцэтгэх, хөлсөөр ажиллах гэрээ байгуулсан, эсвэл аман гэрээ болон хоёр талын тохиролцоогоор ажилладаг, хөдөлмөрийн харилцаа нь Иргэний болон бусад холбогдох хууль тогтоомжоор зохицуулагддаг,

ажил олгогчдод ажил үйлчилгээ үзүүлснийхээ төлөө мөнгөн ба мөнгөн бус хэлбэрээр цалин хөлс, урамшуулал авдаг иргэнийг хамруулна.

**2.1.10.Албан бус хөдөлмөр эрхлэгч** - Албан ёсны бүртгэл, нийгмийн хамгаалалд бүрэн хамрагдаагүй, аж ахуй эрхлэх зохион байгуулалтын хэлбэрт ороогүй, хөдөө аж ахуйн бус бөгөөд хуулиар хориглоогүй ажил, үйлчилгээ эрхэлж буй иргэнийг хамруулна.

**2.1.11.Ажилгүй иргэн** – Тухайн хугацаанд ажилгүй байсан, ажил хийхэд бэлэн, ажил идэвхтэй хайж байгаа хөдөлмөрийн насны, хөдөлмөрийн чадвартай иргэнийг хэлнэ.

## **II.II. ТООЦООНЫ АРГА ЗҮЙ**

**2.2.1.Хөдөлмөрийн насны хөдөлмөрийн чадвартай хүн ам** – Хөдөлмөрийн насны нийт хүн амаас хөдөлмөрийн чадваргүй, хөдөлмөрийн насны хүн амыг хасч тооцно.

**2.2.2.Эдийн засгийн идэвхтэй хүн ам** - Хөдөлмөрийн насны, эдийн засгийн үйл ажиллагаанд оролцож, ажиллах хүчээ нийлүүлж байгаа ажиллагч, нийлүүлэхэд бэлэн байгаа ажилгүй иргэн /бүртгэлтэй ажилгүйчүүд/ хөдөлмөрийн насанд хүрээгүй болон хөдөлмөрийн наснаас дээш насны эдийн засгийн үйл ажиллагаанд оролцож байгаа хүн амын тооны нийлбэрээр тооцно.

**2.2.3.Ажиллах хүчний оролцооны түвшин**– Эдийн засгийн идэвхтэй хүн амын тоог /ажиллах хүч/ хөдөлмөрийн насны хүн амын тоонд харьцуулж тооцно.

$$АХОТ = \frac{\text{Эдийн засгийн идэвхтэй хүн амын тоо}}{\text{Хөдөлмөрийн насны хүн ам}} * 100$$

**2.2.4.Хөдөлмөр эрхлэлтийн түвшин** –Ажиллагчдын тоог эдийн засгийн идэвхтэй хүн амын тоонд харьцуулж тооцно.

$$ХЭТ = \frac{\text{Ажиллагсад}}{\text{Эдийн засгийн идэвхтэй хүн амын тоо}} * 100$$

**2.2.5.Ажилгүйдлийн түвшин** - Ажилгүй иргэдийн тоог эдийн засгийн идэвхтэй хүн амын тоонд харьцуулж тооцно.

$$АТ = \frac{\text{Ажилгүй иргэдийн тоо}}{\text{Эдийн засгийн идэвхтэй хүн амын тоо}} * 100$$

**2.2.6.Эдийн засгийн идэвхгүй хүн ам** – Хөдөлмөрийн насны эдийн засгийн идэвхтэй хүн ам буюу ажиллах хүчинд хамаарахгүй хүн амыг хэлнэ.Өөрөөр хэлбэл эдийн засгийн идэвхтэй үйл ажиллагаанд оролцдоггүй, хөдөлмөрийн нас хүрээгүй хүн амын тоо, хөдөлмөрийн наснаас дээш хүн амын тооны нийлбэрээр тооцно.

**2.2.7.Хөдөлмөрийн чадвартай хөдөлмөр эрхлээгүй хөдөлмөрийн насны хүн ам** – Хөдөлмөрийн чадвартай, хөдөлмөрийн насны хүн амын тооноос эдийн засгийн идэвхтэй хүн амын тоо, хөдөлмөрийн наснаас өмнө тэтгэвэр, тэтгэмж тогтоолгон авч буй эдийн засгийн үйл ажиллагаанд оролцоогүй хүн амын тоог хасч тооцно.

### **БҮЛЭГ III. СУДАЛГААНЫ ХЭСЭГ**

#### **III.I. СЭЛЭНГЭ АЙМГИЙН ХӨДӨЛМӨРИЙН ЗАХ ЗЭЭЛИЙН СУДАЛГАА**

Сэлэнгэ аймаг хөдөлмөрийн ямар нөөцтэй вэ? Тухайн хөдөлмөрийн нөөцөө бүрэн ашиглаж чадаж байна уу? зэрэг асуултуудад хариу өгөхийн тулд хөдөлмөрийн зах зээлийн голлох дараах гурван үзүүлэлтийг авч үзье.

##### **3.1.1. Ажиллах хүчний оролцооны түвшин**

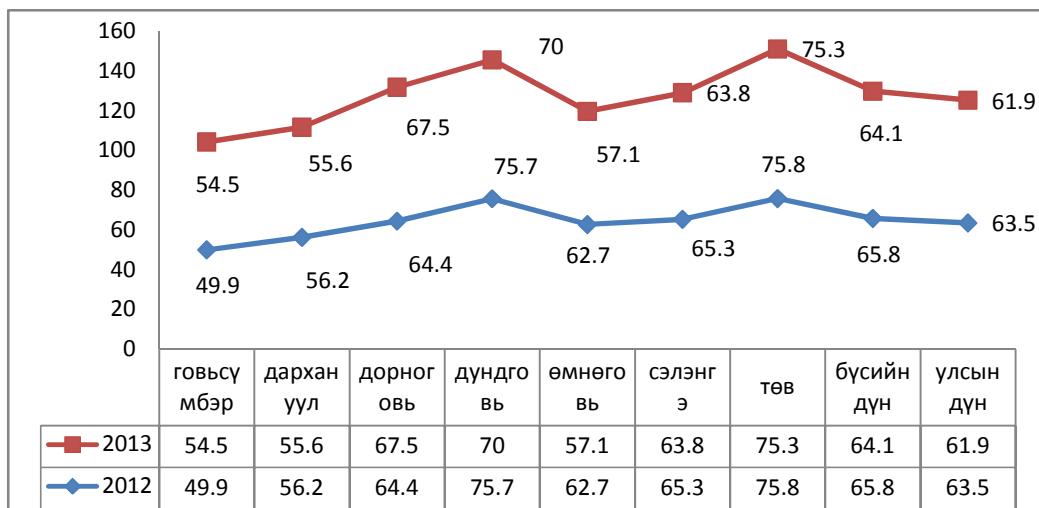
**Хүснэгт - 3.1.1. Төвийн бүсийн аймгууд болон төвийн бүсийн дундаж, Сэлэнгэ аймгийн ажиллах хүчний оролцооны түвшин/2012-2013 /**

	2012 он	2013 он
Говь-сүмбэр	49,9	54,5
Дархан-уул	56,2	55,6
Дорноговь	64,4	67,5
Дундговь	75,7	70,0
Өмнөговь	62,7	57,1
<b>Сэлэнгэ</b>	<b>65,3</b>	<b>63,8</b>
Төв	75,8	75,3
Бүсийн дүн	65,8	64,1
Улсын дүн	63.5	61.9

/Эх сурвалж: “Статистикийн эмхэтгэл”2012 он, 2013 он/

Хүснэгт 3.1.1-ээс харахад Сэлэнгэ аймаг нь хөдөлмөрийн нөөцөө бүрэн дүүрэн үнэлэх боломжгүй нь харагдаж байгаа бөгөөд судалгаа хийгдэж буй хоёр жилийн дунджаар Сэлэнгэ аймгийн хөдөлмөрийн насны хүн амын 63,8хувь нь ажиллах хүчний бүрэлдэхүүнд хамрагдаж байна.2013 онд аймгийн ажиллах хүчний оролцооны түвшин нь өнгөрсөн оноос 1,5 пунктээр буурсан сөрөг нөлөөтэй байна.

**График- 3.1.А - Төвийн бүсийн аймгууд болон төвийн бүсийн дундаж, Сэлэнгэ аймгийн ажиллах хүчний оролцооны түвшинг харьцуулсан график. /2012-2013 /**



Графикаас төвийн бүсийн аймгууд болох Говь-сүмбэр, Дархан-уул аймгуудын ажиллах хүчний оролцооны түвшин, бүсийн дундаж болон төвийн бүсийнхээ үлдсэн 5 аймгаасаа доогуур түвшинд байгаа нь харагдаж байна. Хэдийгээр үлдсэн аймгуудын ажиллах хүчний оролцооны түвшин нь 60-аас дээш хувьтай байгаа нь сайшаалтай мэт боловч Монгол улсын хөдөлмөрийн зах зээлийн хэмжээнд аваад үзвэл энэ үзүүлэлт 61.9 байгаа нь хөдөлмөрийн чадвартай, хөдөлмөрийн насны ажилгүй иргэдийн нилээдгүй хэсэг нь хөдөлмөрийн зах зээл дээр идэвхигүй буюу ажиллах хүчний бүрэлдэхүүнд ордоггүй нь харагдаж байна.

### 3.1.2. Хөдөлмөр эрхлэлтийн түвшин

**Хүснэгт - 3.1.2. Төвийн бүсийн аймгууд болон төвийн бүсийн дундаж, Сэлэнгэ аймгийн хөдөлмөр эрхлэлтийн түвшин/2012-2013 он/**

	2012 он		Бүгд	2013 он		Бүгд
	эр	эм		эр	эм	
Говь-сүмбэр	89,2	100,0	93,9	58,5	44,8	51,2
Дархан-уул	83,8	87,8	85,7	59,8	43,5	51,1
Дорноговь	96,2	96,2	96,2	66,8	57,9	62,2
Дундговь	91,3	91,7	91,5	69,0	62,3	65,6
Өмнөговь	91,4	95,7	93,5	56,4	52,2	54,3
Сэлэнгэ	95,7	92,0	94,0	63,5	52,8	58,0
Төв	93,8	94,3	94,1	74,5	63,7	69,0

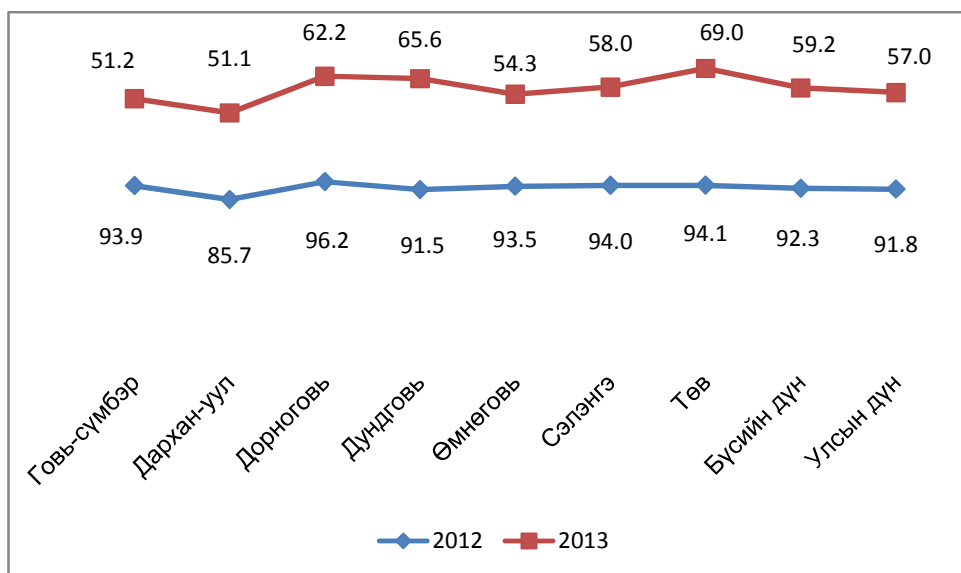


Бүсийн дүн	92,0	92,7	92,3	64,6	54,1	59,2
Улсын дүн	91,6	91,9	91,8	62,9	51,6	57,0

/Эх сурвалж: “Статистикийн эмхэтгэл”2012 он, 2013 он/

Хүснэгт 3.1.2 Төвийн бүсийн хөдөлмөр эрхлэлтийн түвшинг сүүлийн 2 жилийн байдлаар авч үзсэн ба хүснэгтээс харахад 2012 онд Өмнөговь, Дархан уул, Говь-сүмбэр аймгууд бусад аймгууд болон бүс, улсын дундаж үзүүлэлтээс доогуур байна. 2013 онд Сэлэнгэ аймгийн хөдөлмөр эрхлэлтийн түвшин нь 2012 оныхоос 36,0 пунктээр буурсан байна.

**График-3.1.Б -Төвийн бүсийн аймгууд болон төвийн бүсийн дундаж,Сэлэнгэаймгийн хөдөлмөр эрхлэлтийн түвшний харьцуулсан график /2012-2013он/**



Графикаас харахад 2012 онд төвийн бүсийн аймгууд төвийн бүсийн болон улсын дундажтай ижил түвшинд байсан бол 2013 онд 6-7 пунктийн хэлбэлзэлтэй болсон байна.

### 3.1.3. Ажилгүйдлийн түвшин

**Хүснэгт 3.1.3. Төвийн бүсийн аймгууд болон төвийн бүсийн дундаж,Сэлэнгэаймгийн ажилгүйдлийн түвшин /2012-2013 он/**

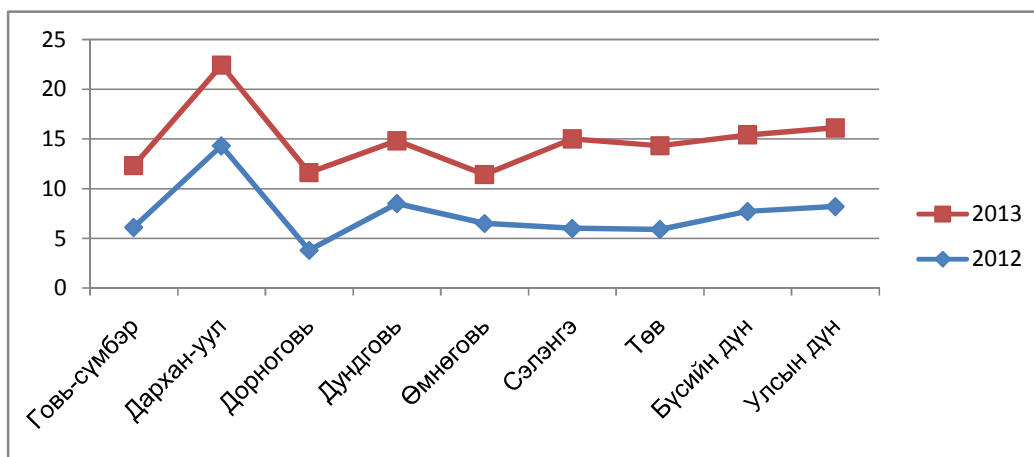
	2012он		бүгд	2013 он		бүгд
	эр	эм		эр	эм	
Говь-сүмбэр	10,8	-	6,1	8,8	3,0	6,2

Дархан-уул	16,2	12,2	14,3	7,5	8,8	8,1
Дорноговь	3,8	3,8	3,8	8,1	7,5	7,8
Дундговь	8,7	8,3	8,5	7,2	5,4	6,3
Өмнөговь	8,6	4,3	6,5	5,4	4,4	4,9
Сэлэнгэ	4,3	8,0	6,0	7,8	10,3	9,0
Төв	6,2	5,7	5,9	8,6	8,1	8,4
Бүсийн дүн	8,0	7,3	7,7	7,6	7,7	7,7
Улсын дүн	8,4	8,1	8,2	7,6	8,3	7,9

/Эх сурвалж: “Статистикийн эмхэтгэл”2012он, 2013 он/

Хүснэгт 3.1.3-аас харахад ажилгүйдлийн түвшин тогтмол бус байгаа боловч нөгөө талаас нь авч үзвэл ажилгүйчүүд ажиллах хүчинд бага жинг эзэлж байгаа буюу ажилгүйдлийн бүртгэлтэй холбоотой. Өөрөөр хэлбэл хөдөлмөр халамжийн хэлтэст бүртгүүлээгүй хувиараа ажил хайж байгаа хүмүүс ажилгүйчүүдийн бүртгэлд ордоггүй, эдийн засгийн идэвхигүй хүн амд ордогтой холбоотой юм.

**График-3.1.В - Төвийн бүсийн болон Сэлэнгэ аймгийн ажилгүйдлийн түвшинг харьцуулсан график /2012 -2013 он/**



/Эх сурвалж: “Статистикийн эмхэтгэл”2012он, 2013 он/

График -3-аас харахад Сэлэнгэ аймгийн ажилгүйдлийн түвшин төвийн бүсийн аймгууд болон улсын дунджаас бага байгаа нь Сэлэнгэ аймгийн иргэд газар тариалан, тэр дундаа төмс хүнсний ногоо тариалдаг, бусад аж эрхэлдэгтэй холбоотой гэсэн дүгнэлтэд хүргэж байна.

### III.II. СЭЛЭНГЭ АЙМГИЙН ХӨДӨЛМӨР ЭРХЛЭГЧДИЙН СУДАЛГАА

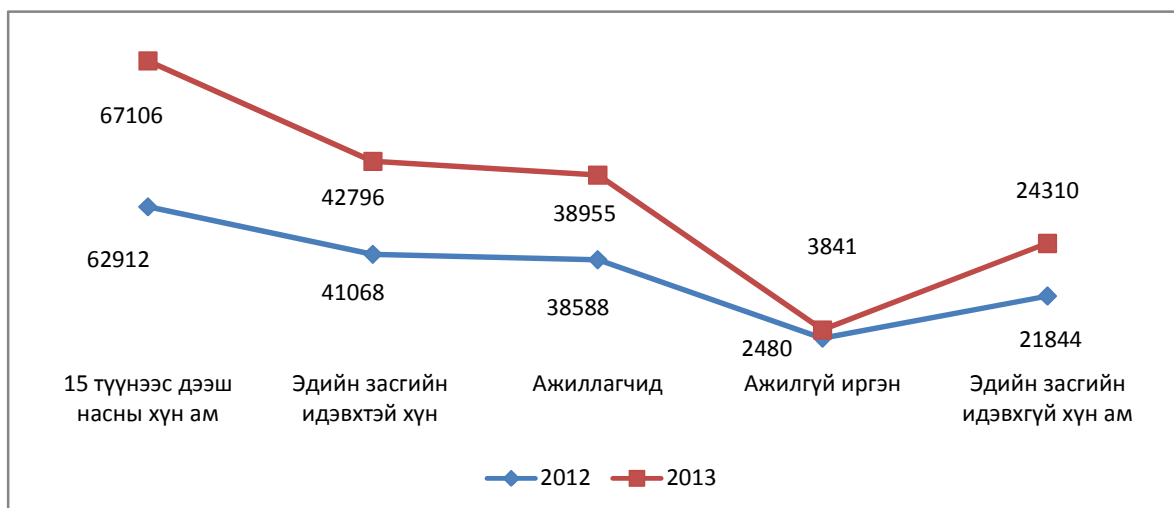
2013 онд 15-аас дээш насны хүн 67106 байгаа ба үүний 63,8 хувь нь эдийн засгийн идэвхтэй хүн ам байна. Үүнийг дараах хүснэгтээс харж болно.

	2012 он	2013 он
15 түүнээс дээш насны хүн ам	62912	67106
Эдийн засгийн идэвхтэй хүн	41068	42796
Ажиллагчид	38588	38955
Ажилгүй иргэн	2480	3841
Эдийн засгийн идэвхгүй хүн ам	21844	24310

/Эх сурвалж: АХС, Монголын Үндэсний статистикийн хороо, 2012 .2013/

2013 онд 15-аас дээш насны хүн ам 2012 оныхоос 6,6 хувиар өссөн байхад эдийн засгийн идэвхтэй хүн ам 4,2 хувь, ажиллагчдын тоо дөнгөж 0,9 хувиар өссөн байна.

График-3.2.А. Хөдөлмөрийн эдийн засгийн үндсэн үзүүлэлт



Ажиллагчдын тоог эдийн засгийн салбарын ангилалаар авч үзвэл:

#### Хүснэгт - 3.2.1.Сэлэнгэ аймгийн ажиллагсад / эдийн засгийн салбараар 2012-2013он/

	2012 он			2013 он		
	бүгд	эр	эм	бүгд	эр	эм
<b>Бүгд</b>	38,588	20,859	17,729	38955	20920	18035
ХАА, ан агнуур, ойн аж ахуйн, загас барилт	12,803	7,292	5,510	13598	7682	5916
Уул уурхай, олборлолт	2,436	1,958	478	1225	1161	64
Боловсруулах үйлдвэр	2,976	1,607	1,369	3462	1720	1742
Цахилгаан, хий, уур, агааржуулалтын хангамж	189	66	123	722	410	312
Усан хангамж, бохир ус, хог, хаягдлын	549	296	253	626	397	229

менежмент болон цэвэрл						
Барилга	1,953	1,656	296	1693	1486	207
Бөөний, жижиглэн худалдаа, машин мотоциклийн засвар үйлчилгэ	3,911	1,438	2,473	3910	1451	2460
Тээвэр ба агуулахын үйл ажиллагаа	3,877	3,024	852	3205	2540	665
Зочид буудал, байр сууц болон нийтийн хоолны үйлчилгээ	437	58	380	916	191	725
Мэдээлэл, холбоо	382	198	184	302	178	123
Санхүүгийн болон даатгалын үйл ажиллагаа	501	133	368	411	57	354
Мэргэжлийн шинжлэх ухаан болон техникийн үйл ажиллагаа	329	133	196	365	124	241
Удирдлагын болон дэмжлэг үзүүлэх үйл ажиллагаа	176	58	118	198	198	
Төрийн удирдлага ба батлан хамгаалах үйл ажиллагаа, албан жу	2,466	1,225	1,241	2613	1485	1128
Боловсрол	3,519	1,024	2,495	3411	1175	2236
Хүний эрүүл мэнд ба нийгмийн халамжийн үйл ажиллагаа	1,479	424	1,055	1335	187	1147
Урлаг, үзвэр, тоглоом наадам	207	68	139	131		131
Үйлчилгээний бусад үйл ажиллагаа	326	128	198	714	417	297
Хүн хөлслөн ажиллуулдаг өрхийн үйл ажиллагаа	71	71	0	118	59	59

2013 оны байдлаар 38955 ажиллагчид байгаа ба үүний 34,9 хувь нь хөдөө аж ахуйн салбарт, 8,9 хувь нь боловсруулах үйлдвэрт, 10,0 хувь нь худалдааны салбарт, 8,7 хувь нь боловсролын салбарт ажиллаж байна.

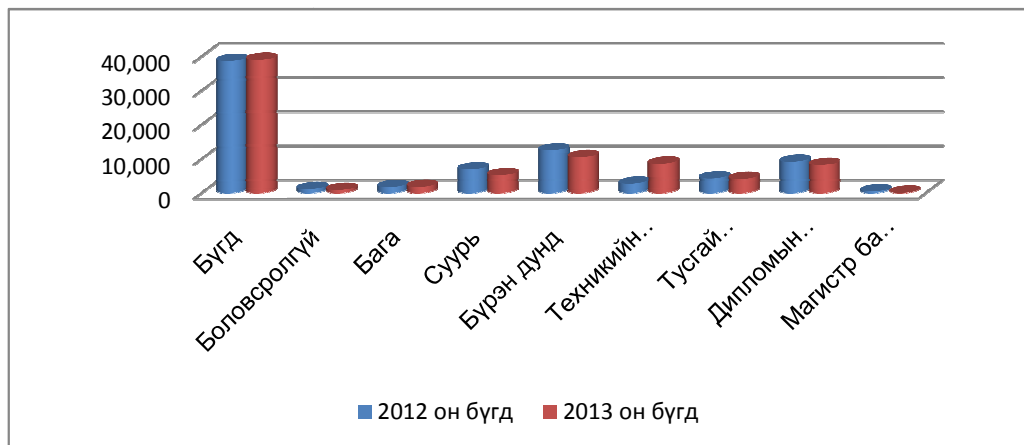
### Хүснэгт 3.2.2.Сэлэнгэ аймгийн ажиллагсад, боловсролын түвшингээр

	2012 он			2013 он		
	бүгд	эр	эм	бүгд	эр	эм
Бүгд	38,588	20,859	17,729	38955	20920	18035
Боловсролгүй	1,101	612	489	825	505	320
Бага	1,678	1,141	537	1728	1189	539
Суурь	6,889	3,875	3,014	5154	3269	1885
Бүрэн дунд	12,424	7,131	5,293	10418	5594	4824
Техникийн болон мэргэжлийн	2,709	1,777	933	8546	5321	3225
Тусгай мэргэжлийн дунд	4,248	2,086	2,162	4090	1193	2896
Дипломын дээд болон бакалавр	9,099	4,052	5,047	8137	3792	4345
Магистр ба түүнээс дээш	440	184	255	57	57	0

Дээрх хүснэгтээс харахад 2013 оны байдлаар нийт ажиллагчдын 26,7 хувийг бүрэн дунд боловсролтой, 21,9 хувийг мэргэжлийн ажиллагчид, 20,9 хувийг дээд боловсролтой

ажиллагчид эзэлж байна.2012 онд нийт ажиллагчдын 54,1 хувийг эрэгтэй ажиллагчид эзэлж байсан бол 2013 онд 53,7 хувийг эзлэх болжээ.

**График 3.2.Б.Сэлэнгэ аймгийн ажиллагсад боловсролын түвшингээр**



Ажиллагчдыг мэргэжлийн ангиллаар нь авч үзье.

**Хүснэгт 3.2.3.Сэлэнгэ аймгийн ажиллагсад, мэргэжлээр, /2012-2013он/**

	2012 он			2013 он		
	бүгд	эр	эм	бүгд	эр	эм
Бүгд	38,588	20,859	17,729	38,955	20,920	18,035
Менежер	1,980	1,224	756	1,727	922	805
Мэргэжилтэн	6,238	2,017	4,221	5,620	1,942	3,678
Техникч болон туслах/ дэд мэргэжилтэн	1,351	672	679	1,508	719	789
Контор, үйлчилгээний ажилтан	996	256	740	1,153	454	699
Худалдаа, үйлчилгээний ажилтан	5,300	1,367	3,933	4,504	1,205	3,299
Хөдөө аж ахуй, ой, загас агнуурын мэргэшсэн ажилтан	11,589	6,281	5,308	12,261	6,274	5,987
Үйлдвэрлэл, барилга, гар урлал, холбогдох ажил, үйлчилгээний	4,240	3,365	875	4,702	3,248	1,453
Машин механизм, төхөөрөмжийн операторч, угсрагч	4,358	3,872	485	4,466	4,168	298
Энгийн ажил, мэргэжил	2,296	1,630	666	2,823	1,797	1,026
Зэвсэгт хүчний ажил, мэргэжил	241	175	65	190	190	0

2012 онд нийт ажиллагчдын 30,0 хувийг хөдөө аж ахуй, засаг агнуурын мэргэшсэн ажилтан эзэлж байсан бол 2013 онд 31,5 хувийг эзлэх болжээ. Хөдөө аж ахуй, загас агнуурын мэргэшсэн ажилчдын 51,2 хувийг эрэгтэй ажилчид эзэлж байна.

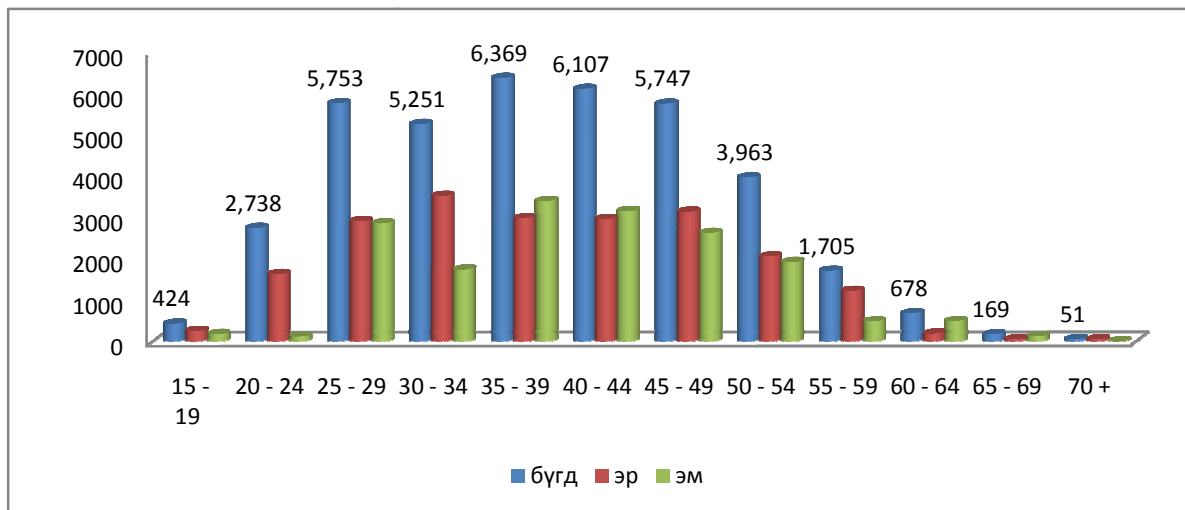
**Хүснэгт - 3.2.4. Сэлэнгэ аймгийн ажиллагсад /насны бүлгээр, 2012-2013 он/**

	2012 он			2013 он		
	бүгд	эр	эм	бүгд	эр	эм
Бүгд	38,588	20,859	17,729	38,955	20,920	18,035
Насны бүлэг	763	550	213	424	249	174

15 - 19						
20 - 24	4,425	2,804	1,621	2,738	1,627	1,111
25 - 29	5,121	2,777	2,344	5,753	2,903	2,850
30 - 34	4,638	2,665	1,974	5,251	3,515	1,736
35 - 39	5,668	2,971	2,696	6,369	2,977	3,392
40 - 44	4,771	2,382	2,389	6,107	2,957	3,150
45 - 49	5,700	2,791	2,909	5,747	3,130	2,618
50 - 54	4,728	2,344	2,384	3,963	2,050	1,913
55 - 59	1,321	721	600	1,705	1,220	485
60 - 64	847	661	185	678	188	490
65 - 69	188	119	70	169	51	117
70 +	417	73	344	51	51	

Дээрх судалгаа манай орны онцлогийг илэрхийлж байна. Манай орны нийт үйлдвэрлэлийн дийлэнх хэсгийг ХАА-н салбар үйлдвэрлэдэг мөн ажиллагсдын ихэнх хэсэг нь энэ салбарт ажилладагтай адилаар мөн төвийн бүсийн хувьд дээрх дүр төрх харагдаж байна. Тиймээс төр засгаас хувийн аж ахуйтныг хөгжүүлэх, жижиг дунд бизнес эрхлэгчдийг дэмжих бодлого оновчтой, үр дүнтэй хэрэгжиж тэдний үйл ажиллагаа явуулах таатай орчин бүрдвэл энэ салбарын ажилчдын эгнээ өргөжих боломжтой юм.

**График - 3.2.В. Сэлэнгэ аймгийн ажиллагсад /насны бүлгээр, 2013 он/**



**III.III. АЖИЛГҮЙДЭЛ БА ЭДИЙН ЗАСГИЙН ИДЭВХИГҮЙ ХҮН АМЫН СУДАЛГАА.****3.3.1. Эдийн засгийн идэвхгүй хүн**

Төвийн бүсийн болон өөрийн аймгийн ажилгүйдлийн шалтгааныг бодитойгоор гаргаж ирэхийн тулд аймгийн хэмжээнд болон бүсийн хэмжээнд асуудлыг авч үзлээ.

Хүснэгт – 3.3.1.Эдийн засгийн идэвхгүй хүн ам / улс, төвийн бүсээр/

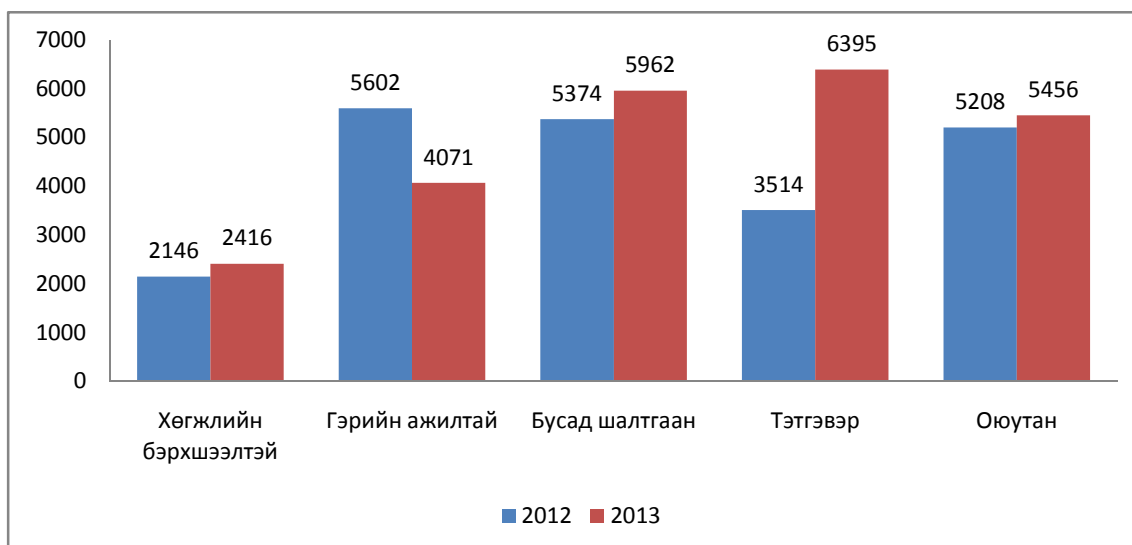
	2012 он			2013 он		
	бүгд	эр	эм	бүгд	эр	эм
Улсын дүн	<b>660972</b>	<b>269245</b>	<b>391727</b>	<b>738787</b>	<b>294196</b>	<b>444591</b>
Төвийн бүс	<b>102771</b>	<b>41496</b>	<b>61275</b>	<b>115370</b>	<b>46864</b>	<b>68506</b>
Говьсүмбэр	3451	1490	1961	4632	1696	2936
Дархан уул	29171	11211	17960	29477	10954	18523
Дорноговь	13075	4813	8262	13779	5598	8181
Дундговь	7514	3709	3805	9272	3863	5409
Өмнөговь	12760	5545	7215	19127	9087	10040
Сэлэнгэ	21844	8407	13437	24310	10247	14063
Төв	14956	6321	8635	14773	5419	9354

2013 онд Сэлэнгэ аймгийн хэмжээгээр эдийн засгийн идэвхгүй хүн ам 24310 болсон нь өнгөрсөн оны мөн үеэс 11.3 хувиар ихэссэн байна. Энэ нь бүсийн дүнгийн 21,1 хувь, улсын дүнгийн 3,3 хувийг эзэлж байна.

**Хүснэгт - 3.3.2.Сэлэнгэ аймгийн эдийн засгийн идэвхигүй хүн ам /шалтгаанаар/**

	2012 он	2013 он
Хөгжлийн бэрхшээлтэй	2146	2416
Гэрийн ажилтай	5602	4081
Бусад шалтгаан	5374	5962
Тэтгэвэр	3514	6395
Оюутан	5208	5456

**График - 3.3.А.Сэлэнгэ аймгийн эдийн засгийн идэвхигүй хүн амыг шалтгаанаар нь авч үзвэл.**



/Эх сурвалж: АХС, Монголын Үндэсний статистикийн хороо, 2012 .2013

График 3.2.А. Дүрсэлсэн графикаас харахад эдийн засгийн идэвхигүй иргэдийн 5,2 хувийг бусад шалтгаан, 4,7 хувийг оюутан, 2,1 хувийг хөгжлийн бэрхшээлтэй иргэдэээлж байна.

### 3.3.2. Ажилгүй иргэд

#### Хүснэгт - 3.3.3. Сэлэнгэ аймгийн ажилгүй иргэд, хүйсээр/

	2012 он			2013 он		
	бүгд	эр	эм	бүгд	эр	эм
Улсын дүн	94705	50313	44392	94732	47388	47344
Төвийн бүс	15134	8473	6661	15788	8320	7468
Говьсүмбэр	208		208	345	268	77
Дархан уул	5373	3287	2086	2986	1506	1480
Дорноговь	893	501	392	2233	1201	1032
Дундговь	1985	1025	960	1361	801	560
Өмнөговь	1404	974	430	1249	721	528
Сэлэнгэ	2480	928	1552	3841	1771	2070
Төв	2791	1550	1241	3773	2052	1721

/Эх сурвалж: АХС, Монголын Үндэсний статистикийн хороо, 2012 .2013

Сэлэнгэ аймгийн хэмжээгээр 2013 онд ажилгүй иргэн 3841 болсон ба энэ нь өнгөрсөн оны мөн үеэс 54,9 хувиар нэмэгдэж улсын дүнгийн 4,1 хувийг бүсийн дүнгийн 24,3 хувийг эзлэх боллоо.



## ДҮГНЭЛТ

Сүүлийн жилүүдийн Монгол улсын эдийн засгийн өндөр өсөлт нь ард иргэдийн ядуурлын түвшинг бууруулахад яагаад дорвитой нөлөөлж чадахгүй байна вэ? нийгэмд яагаад тэгш бус байдал улам газар аваад байна вэ? гэх мэт олон асуудлууд тулгарч байна. Эдийн засгийн энэ хурдацтай өсөлт, ядуурал хоёрын хооронд эдийн засгийн хувьд шууд холбоо байхгүй ч гэсэн хөдөлмөрийн зах зээлээр дамжуулан зохистой ажлын байрыг бий болгосноор болон өндөр мэдлэг чадвар бүхий ажиллах хүч бэлдэн ажлын байраар хангаснаараа ядуурлыг дорвитойгоор бууруулахад нөлөөлөх хүчин зүйл болгох боломжтой юм. Учир нь амьжиргааны түвшнээс доогуур орлоготой иргэдэд байгаа гол нөөц бол ажиллах хүч. Энэ ажиллах хүчийг хөрөнгө оруулалт, их бүтээн байгуулалттай холбож өгснөөрөө ядуурлын түвшинг бууруулах боломжтой бөгөөд энэ байдал нь улс орон, бүс нутаг, аймаг, сумдын нийгэм эдийн засагт эерэгээр нөлөөлөх нь дамжиггүй.

Сэлэнгэ аймгийн ажиллагсадыг мэргэжил, боловсрол, ажиллаж буй салбар зэрэг үзүүлэлтүүдээр судалсан ба үзүүлэлт тус бүрт дүгнэлт өгсөн. Ажиллах хүчний түвшин, ажиллах хүчийн оролцооны түвшингээрээ Сэлэнгэ аймаг нь төвийн бүсийн дундаж болон бүсийнхээ бусад аймгуудаас сайн байгаа нь төвийн бүс нутгийн хөгжилд Сэлэнгэчүүд бид бүхний идэвхи оролцоо нилээдгүй их байгааг илтгэж буй хэрэг юм. Ажил эрхэлж буй иргэдийн 26,7 нь бүрэн дунд боловсролтой байгаа бол, эдийн засгийн идэвхигүй хүн амын дийлэнхи хэсгийг 15-24 насны залуус эзэлж байна.

2013 оны байдлаар ажиллагчдын тоогоор Сэлэнгэ аймаг нь улсын нийт ажиллагсадын 3,5 хувийг, төвийн бүсийн дүнгийн 20,5 хувийг эзэлж байна. 2013 оны Сэлэнгэ аймгийн ажиллагчдын тоог 2012 онтой харьцуулахад 367 ажиллагчаар нэмэгджээ.

Ажилчдыг боловсролоор авч үзэхэд сүүлийн жилүүдэд дээд боловсролтой хүмүүсийн тоо өсч байна. Энэ нь залуучуудын дээд боловсрол эзэмших сонирхол нэмэгдсэнийг харуулж байна.

Ажиллагсдыг байгууллагын өмчийн хэлбэрээр нь авч үзэхэд хувиараа хөдөлмөр эрхлэгчдийн нийт ажиллагсдад эзлэх хувийн жин өндөр байна. Тиймээс Сэлэнгэ аймгийн хувьд ажилгүйчүүдийг энэ чиглэлээр ажилтай болгох боломжийг нэмэгдүүлэх талаар анхаарах нь зүйтэй байна.

Дотоодын нийт бүтээгдэхүүн /ДНБ/-ий өсөлт эдийн засгийн өсөлтийг илэрхийлдэг. Тиймээс ДНБ-ний хэмжээ өсөхийн хирээр бидний амьдралын материаллаг нөхцөл байдал тэр хэмжээгээр сайжирна гэсэн үг. Нөгөө талаас энэ нь ажлын байр нэмэгдэж буйг харуулна. Эдийн засгийн тааламжтай нөхцөл бий болсны үр дүнд хувийн хэвшилд үйл ажиллагааныхаа цар хүрээг нэмэгдүүлэх, шинэ төслүүдийг хэрэгжүүлэх боломжийг өсгөж өгдөг. Энэ нь ажилгүйдэл буурах хүчин зүйл болно.

Шинээр ажлын байр бий болгогчийг урамшуулах бодлого (бага(1,25%) хүүтэй зээл олгох. Хувь хүнд 3 сая, ААНэгж байгууллагад 10 сая төг) хэрэглэх.

Ажилгүйдлийг ХЭАлбанд бүртгүүлэх ач холбогдлыг нийтэд сурталчилах. Ажлын байр бий болгоход чиглэгдсэн хөрөнгө оруулалтыг татах.

Мэргэжилгүй болон дахин мэргэжил олох хүсэлтэй байгаа хүмүүст дахин мэргэжил олгох сургалт зохион байгуулж ажлын байраар хангах. Дээрхээс судалж үзэх жижиг, дунд үйлдвэрлэлийг нэмэгдүүлэх замаар ажил эрхлэлтийг нэмэгдүүлэх боломжтой гэсэн дүгнэлтийг гаргаж байна.

#### ***Ашигласан материалын жагсаалт***

- I. ҮСХ-ын жил бүрийн статистикийн эмхэтгэлүүд / 2012-2013он/
- II. Монгол улсын Статистикийн эмхтгэл танилцуулга / 2012-2013он/
- III. Ажиллах хүчний судалгааны үр дүн / 2012-2013он/
- IV. Аймгийн статистикийн танилцуулга / 2012-2013он/
- V. Жилийн эцсийн мэдээ / 2012-2013он/

#### **Судалгааг хийсэн:**

Сэлэнгэ аймгийн Статистикийн хэлтсийн мэргэжилтэн

..... Н.Оюунаа

Хянасан: Статистикийн хэлтсийн дарга

.....Н.Баасансугар