

СЭЛЭНГЭ АЙМГИЙН СТАТИСТИКИЙН ХЭЛТЭС



СЭЛЭНГЭ АЙМГИЙН ХҮН АМЫН ТАНИЛЦУУЛГА

2014 ОН

АГУУЛГА

- Оршил
 - Танилцуулгын зорилго
 - Танилцуулгын аргачлал

- Хүн ам зүйн үзүүлэлтийн өнөөгийн байдал
 - Хүн ам өсөлт
 - Төрөлт
 - Нас баралт
 - Шилжилт хөдөлгөөн
 - Гэрлэлт цуцлалт

- Дүгнэлт, санал

Оршил

Сэлэнгэ аймаг нь 1931 онд буюу одоогоос 80-иад жилийн тэртээ Сүхбаатар хот нэртэйгээр байгуулагдаж, тухайн үедээ газар тариалангийн бүс нутаг нэртэйгээр байгуулагдаж байжээ. Өнөөдөр хөдөө аж ахуйн салбарын цар хүрээ болон хүн амын тоогоороо улсдаа дээгүүр орох аймаг болж, жил бүр хүн амын тоо мэдэгдэхүйц өссөөр байна.

Хүн ам зүйн судалгаанд хүн амын нас, хүйс, ачаалал гэх мэт олон үзүүлэлтийг авч үздэг. Хүн ам зүйн байдал нь улс төр, эдийн засаг, нийгэм, байгалийн хүрээний бүхий бодлого, шийдвэртэй холбогддог учир энэ чиглэлийн судалгааг нэлээд өргөн агуулгаарн хийх шаардлагатай байдаг.

Энэхүү танилцуулгад Сэлэнгэ аймгийн 2010-2013 оны хүн амын тоо, өсөлтийн өөрчлөлт, нас хүйс, хүн амын шилжилт хөдөлгөөн, төрөлт, гэрлэлт, гэр бүл цуцлалт мөн хүн амын дундаж наслалт, өсөлт гэх мэт хүн ам зүйн үндсэн үзүүлэлтүүдийг гаргаж, дүгнэлт гаргахыг зорилоо.

Танилцуулагыг бэлтгэхийн тулд 2010-2013 оны суурин хүн амын жилийн эцсийн тайлан, хүн ам ердийн хөдөлгөөний тайлан, хүн амын шилжилт хөдөлгөөний тайлан мэдээний үзүүлэлтийг ашиглан үзүүлэлтүүдийг тооцлоо.

1. Хүн ам зүйн байдал

Хүн амын тоо, түүний өсөлт, байршил

2013 оны жилийн эцсийн байдлаар манай аймгийн суурин хүн ам 105.2 мянгад хүрч 2010 оноос 2.5% -иар, 2011 оноос 0.6%-иар өссөн байна.

Сүүлийн 3 жилийн дунджаар 1.6%-иар өссөн байна.

Хүн амын тоо, сумаар, хүйсээр

Хүснэгт - 1

№	Сум/он	2011			2012			2013			Дүн		
		эрэгтэй	эмэгтэй	дүн	эрэгтэй	эмэгтэй	дүн	эрэгтэй	эмэгтэй	дүн	эрэгтэй	эмэгтэй	дүн
1	Алтанбулаг	2514	2603	5117	2528	2551	5079	2528	2543	5071	7570	7697	15267
2	Ерөө	3285	3115	6400	3333	3234	6567	3361	3246	6607	9979	9595	19574
3	Зүүнбүрэн	1318	1390	2708	1338	1423	2761	1337	1402	2739	3993	4215	8208
4	Мандал	12642	12687	25329	12678	13011	25689	12679	12982	25661	37999	38680	76679
5	Орхон	1164	1119	2283	1195	1115	2310	1193	1127	2320	3552	3361	6913
6	Сант	1206	1054	2260	1152	1028	2180	1183	1071	2254	3541	3153	6694
7	Цагааннуур	2183	2161	4344	2203	2175	4378	2302	2309	4611	6688	6645	13333
8	Баянгол	2872	2757	5629	2788	2650	5438	2888	2709	5597	8548	8116	16664
9	Сайхан	4270	4378	8648	4587	4584	9171	4640	4616	9256	13497	13578	27075
10	Орхонтуул	1933	1751	3684	1924	1699	3623	1956	1710	3666	5813	5160	10973
11	Баруунбүрэн	1465	1409	2874	1494	1436	2930	1505	1502	3007	4464	4347	8811
12	Шаамар	1868	1882	3750	1984	1972	3956	1972	1923	3895	5824	5777	11601
13	Хүдэр	1149	1080	2229	1116	1075	2191	1170	1060	2230	3435	3215	6650
14	Сүхбаатар	11136	11822	22958	10923	11557	22480	11087	11606	22693	33146	34985	68131
15	Жавхлант	1053	976	2029	1059	992	2051	1097	1008	2105	3209	2976	6185
16	Түшиг	837	810	1647	822	843	1665	852	846	1698	2511	2499	5010
17	Хушаат	921	888	1809	958	855	1813	950	874	1824	2829	2617	5446
	Дүн	51816	51882	103698	52082	52200	104282	52700	52534	105234	156598	156616	313214

Нийт хүн амын 55% хувь буюу 57.3 мянга нь Сүхбаатар, Мандал, Сайхан сумдад, 45% буюу 46.9 мянга нь үлдсэн сумдад амьдарч байна.

Хүн амын өсөлт хувиар 2011-2013

Зураг-1



Аймгийн хүн амын жилийн дундаж өсөлт 2011 онд 1.9 хувиар өсч , 2012 онд 0.6 хувиар өссөн, 2013 онд 0,9 хувиар өссөн дүнтэй байна.

Хүснэгт-2

Хүн амын тоо		2011	2012	2013
		103698	104282	105234
Бүгдээс	Аймгийн төв	22798	22291	22484
	Хот, тосгонд	7919	9066	11215
	Сумын төв	52776	57427	55157
	Хөдөөд	20205	15498	16378

Нийт хүн амын 21.4 хувь нь аймгийн төвд , 8.7 хувь нь хот тосгонд, 55.0 хувь нь сумын төвд, 14.9 хувь нь хөдөө амьдарч байна. Аймгийн төвд амьдардаг хүн амын тоо 2011 онд 21.9 хувийг эзэлж байсан бол 2012 онд 0.5 хувиар өссөн байна. Сумын төвд амьдардаг хүн амын тоо 2011 онд 51.0 хувийг, 2012 онд 55.0 хувь болж өссөн дүнтэй харагдаж байна. Харин хөдөө амьдардаг хүн амын тоо 2010 онд 18.0 хувь, бол 2011 онд 19.5 хувь байсан 2012 онд 15,0 хувь болж буурсан дүнтэй байна. Хөдөө амьдардаг хүн амын тоо сүүлийн 2 жил дараалан өссөн дүнтэй байсан боловч энэ онд буурсан дүнтэй байна.

Хүн амын нас, хүйсийн бүтэц

Хүснэгт-3

Он	Бүгд	0-15 насны хүүхэд		Хөдөлмөрийн насны		Тэтгэврийн насны	
			%		%		%

2011	103698	29337	28.30%	69011	66.50%	5350	5.20%
2012	104282	29975	28.60%	68792	66.10%	5515	5.30%
2013	105234	30450	28.94%	65497	62.24%	9287	8.82%

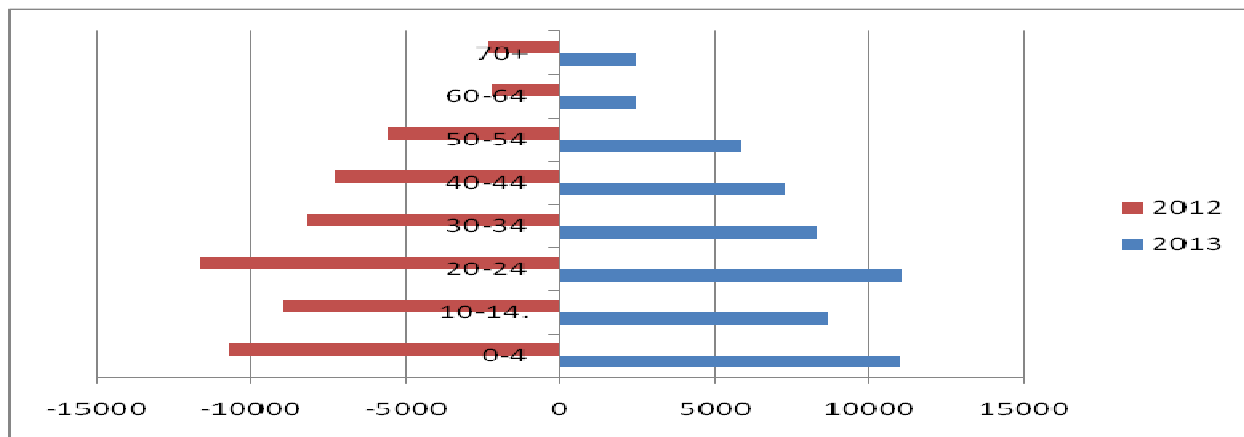
Нийт суурин хүн амын 28.6 хувийг 0-15 насны хүүхэд, 66.1 хувийг хөдөлмөрийн насны хүн ам, 5.3 хувийг тэтгэвэрийн насны хүн ам эзэлж байна.

Нийт хүн амд 0-15 насны хүүхдийн эзлэх хувь 2013 онд өмнөх оноос 0.34 пунктээр өссөн байна, тэтгэвэрийн насны хүн ам 3.52 пунктээр өсч, хөдөлмөрийн насны хүн амын эзлэх хувь өмнөх оноос 4.14 пунктээр ялгүй буурсан байна.

Хүн амын нас, хүйсийн бүтцийг зэрэг харуулж чаддаг хамгийн энгийн ойлгомжтой хэлбэр нь зурагласан байдлаар үзүүлэх өөрөөр хэлбэл **хүн амын суврага** юм. 2012, 2013 оны байдлаар хүн амын нас, хүйсийн суврага ямар хэлбэртэй байгааг харуулъя.

Сэлэнгэ аймгийн хүн амын нас, хүйсийн суврага 2012-2013

Зураг-2.



Хүн амын насыг 5 насны интервальтайгаар, хүйсээр, ингэхдээ хүн амын нас, хүйсийн сурагыг зурах сонгодог зарчмын дагуу эрэгтэйчүүдийг зүүн талд нь, эмэгтэйчүүдийг баруун талд нь, насыг доороос нь дээш өгсөх байдлаар дүрслэн харуулсан болно. Хүн амын тоо хэмжээний өсөлтийг жилээр харьцуулж харах, түүнчлэн нас, хүйсийн бүтэц нэг хэвийн биш байгаа эсэхийг хараад шууд мэдэхэд ойлгомжтой, тохиромжтой байх үүднээс суваргыг бодит тоогоор (хувийн жингээр биш) зурсан.

Хүйсийн харьцаа

100 эмэгтэй тутамд ногдож буй эрэгтэйчүүдийн тоогоор илэрхийлэгддэг хүйсийн харьцаа нь сүүлийн жилүүдэд аажим өсч эрэгтэйчүүдийн эзлэх хувийн жин буурч байгаа нь харагдаж байна 2013 онд 100 эмэгтэй тутамд 100 эрэгтэй ногдож байна. (зураг-3)

Зураг-3



Хүн ам зүйн ачаалал 2011-2012

Зураг-4



Өрх

Сэлэнгэ аймгийн өрхийн тоо 2013 онд 29665 болж 249-аар нэмэгдсэн байхад мөн адил хүн амын тоо төдий чинээ өссөн дүнтэй байна.

Өрхийн тоо, хүн амын тоо, нэг өрхөд ногдох хүн амын тоо

Хүснэгт-4

Он	Нийт өрхийн тоо	Нийт хүн ам	Нэг өрхөд ногдох хүн амын тоо
2011	29041	103698	3.571
2012	29416	104282	3.545
2013	29665	105234	3.547

2013 оны байдлаар нэг өрхөд ногдох хүн амын тоо дунджаар 3.5 байсан бол 2008-2010 оны байдлаар 3.6-3.7 болж буурсан байна.

Нэг өрхөд ногдох хүн амын тоо 2001-2012

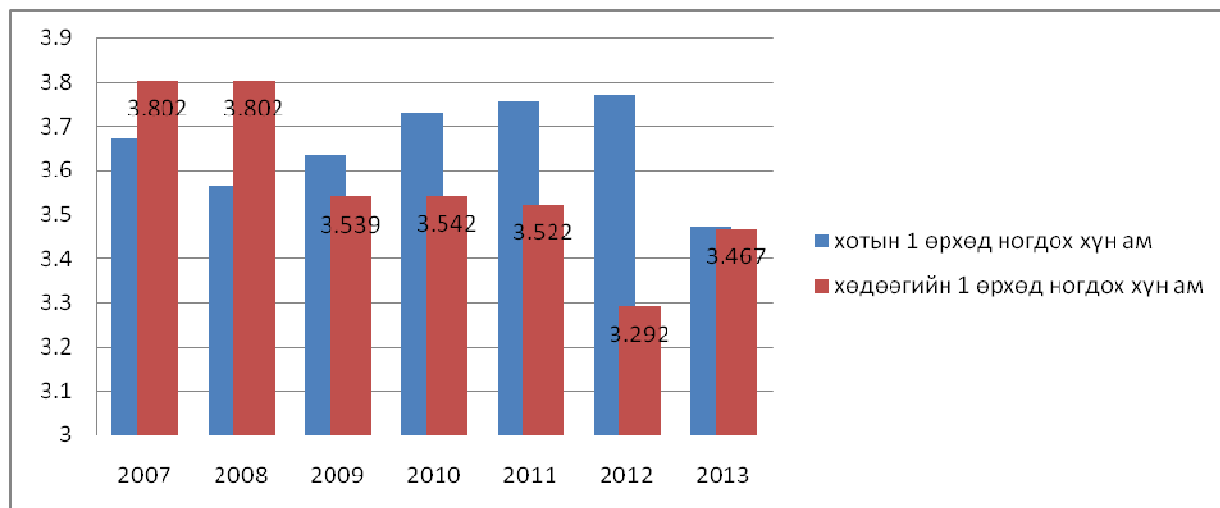
Зураг-5



Хот хөдөөгөөр нь авч үзэхэд 2007 оны байдлаар хотод 3.6 хүн ногдож байсан бол хөдөөд 4.0 хүн ногдож байна. Харин 2008 онд энэхүү үзүүлэлт аажимаар буурсаар хотод 3.5 хүн ногдож хөдөөд 3.5 хүн ногдож байна. Энэ нь хүн амын дунд шилжилт хөдөлгөөн төрөлт багасантай холбоотой нь шууд харагдаж байна. 2012 оны байдлаар хотын хүн амын нэг өрхөд ногдох тоо 3.7 болж өссөн дүнтэй харагдаж байна.

Хот хөдөөгийн нэг өрхөд ногдох хүн амын дундаж тоо 2007-2012

Зураг-6



2. Хүн амын ердийн хөдөлгөөн

1. Төрөлт

Төрөлтийн түвшинг сүүлийн 3 жилийн байдлаар авч үзэхэд 2010 оноос 1000 хүнд ногдох төрөлт 18.7-д хүрч жил дараалан буурсан дүнтэй байна. Энэ нь даруй нэг хүнээр буурсан харагдаж байна. Харин 2013 онд эерэг үзүүлэлт буюу өссөн дүнтэй байна.

Төрөх үеийн хүйсийн харьцаа

Зураг-7



Төрөлтийн тусгай коэффициентээр нөхөн үржихүйн насны 1000 эмэгтэйчүүдэд ногдох амьд төрсөн хүүхдийн тоог илэрхийлдэг.

Зураг-8



Эндээс харахад манай аймгийн нөхөн үржихүйн насны /15-49/ 1000 эмэгтэй тутамд ногдож буй төрсөн хүүхдийн тоо 2012 онд 64.1 болж өмнөх оныхоос 2.1 пунктээр өссөн дүнтэй байна. Дээрх графикаас харахад 2007 оноос манай аймгийн дүн аажимаар өссөн харагдаж байна.

Төрөлтийн нийлбэр коэффициент, оноор

Зураг-9



Төрөлтийн нийлбэр коэффициентээс харахад манай аймгийн нэг эмэгтэй нөхөн үржихүйн насныхаа туршид төрүүлэх нийт хүүхдийн тоо 2010 он хүртэл буурч байгаад 2011 онд 0.3 пунктээр өссөн боловч 2012 онд 0.1 пунктээр буурсан дүнтэй байна.

2.Нас баралт

Нас баралтын ерөнхий

Нас баралтын ерөнхий коэффициент.

Зураг-11



Нас баралтын түвшинг насны бүлгээр авч үзвэл

Хүснэгт-5

Он	Нас баралт	Үүнээс: эмэгтэй	0 - 4	0 - 5	10 - 14	15 - 19	20 - 24	25 - 29	30 - 34	35 - 39	40 - 44	45 - 49	50 - 54	55 - 59	60 - 64	65 - 69	70 ба дээш
2010	690	282	31	7	4	8	15	27	32	24	49	70	69	52	63	56	183
2011	660	250	23	3	4	11	18	23	25	43	54	48	58	50	74	53	173
2012	708	292	20	4	6	8	23	18	26	39	43	62	71	73	79	85	191
2013	650	282	21	7	7	10	18	28	31	38	48	55	59	64	56	54	154

Хүн амын нас баралт 2013 онд өмнөх оноос 58-аар буурсан, нийт нас барсан хүмүүсийн 56.6 хувь нь эрэгтэйчүүд эзэлж байна. 2013 онд харин эрэгтэйчүүдийн нас баралт 58.8 хувь байсан байна.

2013 онд нийт нас барсан хүн амын 26.9 хувийг нь 70-аас дээш насны хүмүүс, 12.0 хувийг 60-64 насны хүн ам эзэлж байна.

3.Хүн амын ердийн цэвэр өсөлт

Хүснэгт-6

Он	Жилийн дундаж хүн ам	Механик хөдөлгөөн		ердийн хөдөлгөөн	
		шилжин ирсэн	шилжин явсан	төрсөн хүүхэд	нас барсан хүн
2007	91346	1861	2892	1519	491
2008	93181	2483	3052	1711	500
2009	97396	3125	3155	1845	617
2010	100977	3639	3174	1909	690
2011	102725	2242	2730	1858	660
2012	103990	3065	1940	2417	708
2013	104758	2214	3843	2617	650

Аймгийн хэмжээнд 1000 хүнд ногдох цэвэр өсөлтийн сүүлийн 6 жилийн байдлаар авч үзэхэд 2007 оноос 2009 он хүртэл өссөн дүнтэй байна. Харин 2010, 2011 онуудад буурсан харагдаж байна. Энэ нь нас баралт ихсэж төрөлт буурсантай холбоотой юм. Харин 2012 онд өмнөх онуудаас эрс өссөн дүнтэй байна.

4.Гэрлэлт**Бүртгүүлсэн гэр бүл, амьдарсан хугацаагаар**

Хүснэгт-7

	2009	2010	2011	2012	2013	2013/2012%
Бүртгүүлсэн гэр бүлийн тоо	1256	322	446	514	583	113.4
тайлант онд гэр бүл болсон	511	75	152	113	103	91.2
тайлант оноос өмнө гэр бүл болсон	745	247	294	401	480	119.7
жилийн өмнө	410	87	134	171	191	111.7
2-3 жилийн өмнө	244	100	96	167	175	104.8
4 ба түүнээс дээш жил.өмнө	91	60	64	63	114	181.0

Дээрх хүснэгтээс харахад гэр бүлээ бүртгүүлсэн хүний тоо 2010 онд өмнөх оныхоос 934-өөр буурсан байна. Харин 2011 онд 124-өөр өссөн мөн 2012 онд 68-аар өссөн харагдаж байна.

Бүртгүүлсэн гэр бүл, нас, хүйсээр

Хүснэгт-8

	эрэгтэй				эмэгтэй			
	2010	2011	2012	2013	2010	2011	2012	2013
Бүгд	322	446	514	1865	322	446	514	583
18-19	16	16	9	102	9	35	23	35
20-24	126	207	242	885	153	213	269	250
25-29	75	127	164	491	72	109	140	170
30-34	41	54	41	182	29	48	45	60
35-39	27	16	22	118	32	28	16	42
40-44	18	12	22	47	18	6	10	13
45-49	14	8	9	31	6	7	9	9
50 ба дээш насны	5	6	5	9	3	0	2	4

Гэр бүлээ бүртгүүлсэн хүн амыг нас хүйсээр авч үзвэл 20-24 болон 25-29 насны хүмүүс гэр болцгоодог нь хамгийн өндөр үзүүлэлттэй байна. Харин 35-аас дээш насны хүн амын дунд гэр бүл болцгоох нь багасаж байна.

5. Цуцлалт

Гэр бүл цуцлалт, амьдарсан хугацаагаар

Хүснэгт-11

		2010	2011	2012	2013	2013/2012=%
Гэр бүл цуцлалт, амьдарсан хугацаагаар	Бүгд	92	115	514	126	24.5
	1 хүртэл	5	1	1	0	
	1-3.	19	18	31	13	41.9
	4-6	22	44	41	50	122.0
	7-9.	9	16	21	30	142.9
	10-14.	16	12	24	12	50.0
	15-19	14	18	17	7	41.2
	20 ба дээш	7	6	5	14	280.0

Цуцалсан гэр бүлийн тоо 2011 онд өмнөх оноос 25 %иар нэмэгдсэн байна. Сүүлийн 3 жилийн дүнгээр нийт 721 гэр бүл цуцлуулсан байна. Дээрх хүснэгтээс харахад 2012 онд эрс өссөн дүнтэй байна.

6.Үрчлэлт

Үрчлэлтийг үрчлэгдсэн хүүхдийн насны бүлгээр нь авсан судалгаа

Хүснэгт-12

		2010	2011	2012	2013	2013/2012=%
Бүгд		94	80	79	117	148.1
Насаар	3 хүртэл	38	42	44	48	109.1
	3-6.	17	17	10	19	190.0
	7-9.	10	9	6	18	300.0
	10 ба дээш	29	12	19	32	168.4

Сүүлийн 3 жилийн аймгийн хэмжээнд үрчлэгдсэн хүүхдийн тоо хэлбэлзэл нэгэн жигд байна. 2012 онд үрчлэгдсэн хүүхдийн 55.6 хувь нь 3 хүртэл насандаа, 12.6 хувь нь 3-6 насандаа, 7.6 хувь нь 7-9 насандаа, 24 хувь нь 10-аас дээш насандаа үрчлэгдсэн байна.

Дараахь хүснэгтэд хот хөдөөгөөр харуулсан болно.

Хүснэгт-13

		2010	2011	2012	2013	2013/2012=%
Хот		43	41	39	56	143.6
Насаар	3 хүртэл	12	19	18	23	127.8
	3-6.	7	10	6	9	150.0
	7-9.	5	4	3	11	366.7
	10 ба дээш	19	8	12	13	108.3

		2010	2011	2012	2013	2013/2012=%
Хөдөө		51	39	40	61	152.5
Насаар	3 хүртэл	26	23	24	25	104.2
	3-6.	10	7	6	10	166.7
	7-9.	5	5	3	7	233.3
	10 ба дээш	10	4	7	19	271.4

Дүгнэлт

Сэлэнгэ аймгийн хүн амын тоог сүүлийн 3 жилээр байдлаар авч үзэхэд 2011 онд 3.5 хувиар, 2012 онд 0.7 хувиар, 2013 онд 0,9 хувиар тус тус өссөн дүнтэй байна.

Аймгийн хүн амын нягтшил 2.5 байна. Энэ нь манай аймгийн хувьд тархмал байдалтай байдагтай нь холбоотой. Өрх хүн амын өөр нэг үзүүлэлт бол нэг өрхөд ногдох гишүүний тоо юм. Одоо нэг өрхөд 3,5 хүн ногдож байна.

100 эмэгтэй тутамд ногдох эрэгтэйчүүдийн тоо сүүлийн жилүүдэд аажмаар өсч байгаа нь нийт хүн амд эрэгтэйчүүдийн эзлэх хувийн жин эмэгтэйчүүдийн эзлэх хувийн жингээс бага байгааг харуулж байна. Хүн амын нас, хүйсийн суваргаас харахад бүтэц хэвийн харагдаж байна.

2013 онд хүн ам зүйн ачаалалаас харахад өмнхө онуудаас өссөн буурсан зүйл харагдахгүй тогтвортой байна.

Сүүлийн 3 жилийн 1000 хүнд ногдох төрөлтийн дүнгээс харахад 2010 онд 0.3 буурч, 2011 онд 0.7 хувиар буурсан харин 2012 онд 1.2 хувиар өссөн байна. Харин нас баралт 2011 онд өмнөх оныхоос өндөр хувьтай байгаа ба 2012 онд өмнөх оноос буусан дүнтэй харагдаж байна харин 2013 онд өссөн дүнтэй байна.

Төрөлт буурсан нь нэг талаас 60 жилд нэг тохиодог алтан гахай, хулгана жилд төрөх гэсэн хүмүүсийн сүсэг бишрэлтэй холбоотойгоор болон нөгөө талаас Нийгмийн халамжийн хуулиар хүүхдийн мөнгөн тэтгэмж, шинээр төрсөн хүүхдэд мөнгөн тусламжийг олгож эхэлсэнтэй холбоотойгоор 2007-2009 онд төрөлт эрс ихсэж байгаад 2010 онд буурч, хэвийн түвшиндээ очих төлөвтэй байна.

Нас барсан хүмүүсийн нас хүйсийн бүтцийг авч үзэхэд эрэгтэй хүний тоо дийлэнх хувийг эзлэж байна.

Танилцуулгыг хийсэн: Сэлэнгэ аймгийн Статистикийн хэлтсийн мэргэжилтэн

..... Л. Төгөлдөр

Хянасан: Статистикийн хэлтсийн дарга

.....Н. Баасансугар