

СЭЛЭНГЭ АЙМГИЙН НИЙГЭМ ЭДИЙН ЗАСГИЙН

2015 ОНЫ 1 САРЫН ТАНИЛЦУУЛГА

ГАРЧИГ

БҮЛЭГ 1. ХҮН АМ.....	5
1.1 ШИЛЖИН ИРСЭН ИРГЭДИЙН ТОО.....	5
1.2 ШИЛЖИН ЯВСАН ИРГЭДИЙН ТОО.....	5
1.3 ТӨРӨЛТ.....	6
1.4 АМЬД ТӨРСӨН ХҮҮХДИЙН ТОО.....	7
1.5 НАС БАРАЛТ.....	7
БҮЛЭГ 2. АЖИЛЛАХ ХҮЧ, АЖИЛГҮЙЧҮҮД.....	8
2.1 БҮРТГЭЛТЭЙ АЖИЛГҮЙЧҮҮД /боловсролын түвшнээр/.....	8
2.2 БҮРТГЭЛТЭЙ АЖИЛГҮЙЧҮҮДИЙН ТОО /сумдаар/.....	8
2.3 ШИНЭ АЖЛЫН БАЙР.....	9
БҮЛЭГ 3. ТӨСӨВ, САНХҮҮ.....	10
3.1 АЙМГИЙН ТӨСВИЙН ГҮЙЦЭТГЭЛ.....	10
3.2 ОРОН НУТГИЙН ТӨСВИЙН БАЙГУУЛЛАГУУДЫН ӨГЛӨГ АВЛАГЫН МЭДЭЭ.....	11
3.3 ОРОН НУТГИЙН ТӨСВИЙН ОРЛОГО, ЗАРЛАГЫН МЭДЭЭ.....	11
3.4 АРИЛЖААНЫ БАНКУУДЫН 1 ДУГААР САРЫН МЭДЭЭ.....	12
3.5 ВАЛЮТЫН ХАНШИЙН МЭДЭЭ.....	12
БҮЛЭГ 4. ХӨДӨӨ АЖ АХУЙ.....	13
4.1 ТОМ МАЛЫН ЗҮЙ БУС ХОРОГДОЛ.....	13
4.2 ӨВЧНӨӨР ХОРОГДСОН МАЛ.....	14
4.3 ХЭЭЛТЭГЧ МАЛЫН ХОРОГДОЛ /.....	14
4.4 ХАА-Н БҮТЭЭГДЭХҮҮНИЙ ҮНЭ.....	15
5.1 ӨРГӨН ХЭРЭГЛЭЭНИЙ БАРАА, БҮТЭЭГДЭХҮҮНИЙ ҮНЭ.....	17
5.2 СЭЛЭНГЭ АЙМГИЙН ХЭРЭГЛЭЭНИЙ ҮНИЙН ИНДЕКС.....	18
БҮЛЭГ 6. АЖ ҮЙЛДВЭР.....	18
6.1 АЖ ҮЙЛДВЭРИЙН БҮТЭЭГДЭХҮҮН ҮЙЛДВЭРЛЭЛТ /САЛБАРААР/.....	18
6.2 АЖ ҮЙЛДВЭРИЙН БҮТЭЭГДЭХҮҮН БОРЛУУЛАЛТ /САЛБАРААР/.....	19
6.3 АЖ ҮЙЛДВЭРИЙН ГОЛ НЭРИЙН БҮТЭЭГДЭХҮҮНИЙ ҮЙЛДВЭРЛЭЛТ.....	20
6.4 ЖИЖИГ ДУНД ҮЙЛДВЭРИЙН БҮТЭЭГДЭХҮҮН ҮЙЛДВЭРЛЭЛТ /СУМДААР/.....	21
6.5 АЖ ҮЙЛДВЭРИЙН БҮТЭЭГДЭХҮҮН ҮЙЛДВЭРЛЭЛТ /СУМДААР/.....	22
БҮЛЭГ 7. ГААЛЬ, ГАДААД ХУДАЛДАА.....	23
7.1 СЭЛЭНГЭ ДЭХ ГААЛИЙН ГАЗРААР ДАМЖСАН ГАДААД ХУДАЛДАА.....	23
7.2 ХИЛИЙН БООМТООР НЭВТЭРСЭН ТЭЭВРИЙН ХЭРЭГСЭЛ, ЗОРЧИГЧ.....	23
БҮЛЭГ 8. ЭРҮҮЛ МЭНД, НИЙГМИЙН ДААТГАЛ, ХАЛАМЖ.....	24
8.1 ХАЛДВАРТ ӨВЧНӨӨР ӨВЧЛӨГСДИЙН ТОО.....	24
8.2 НИЙГМИЙН ХАЛАМЖИЙН САН.....	26
8.3 НИЙГМИЙН ДААТГАЛЫН ШИМТГЭЛИЙН ОРЛОГО, АВЛАГА.....	27
БҮЛЭГ 9. ГЭМТ ХЭРЭГ.....	28
9.1 БҮРТГЭГДСЭН ГЭМТ ХЭРГИЙН ТОО.....	28
9.2 БҮРТГЭГДСЭН ЗАХИРГААНЫ ЗӨРЧЛИЙН МЭДЭЭ.....	28
9.3 БҮРТГЭГДСЭН ГЭМТ ХЭРГИЙН ТӨРӨЛ /ТООГООР/.....	29
БҮЛЭГ 10. БУСАД.....	30
10.1 МЭРГЭЖЛИЙН ХЯНАЛТЫН ГАЗРААС ХИЙСЭН ХЯНАЛТ ШАЛГАЛТ.....	30
10.2 ОНЦГОЙ БАЙДЛЫН ХЭЛТЭС.....	32
10.3 ЦАГ АГААРЫН МЭДЭЭНИЙ ТӨЛӨВ.....	33
10.4 ГАЗРААС БУСАД ҮЛ ХӨДЛӨХ ЭД ХӨРӨНГИЙН ӨМЧЛӨХ ЭРХИЙН.....	35
УЛСЫН БҮРТГЭЛИЙН МЭДЭЭ.....	35
10.5 ГАЗАР ӨМЧЛӨХ ЭРХИЙН УЛСЫН БҮРТГЭЛИЙН МЭДЭЭ.....	35
10.6 ТҮҮВЭР СУДАЛГАА.....	36

1.ХҮН АМ

Он гарсаар манай аймагт бусад аймаг хотоос бүгд 88 хүн шилжин ирж, 161 хүн шилжин явсан байна. Нийт шилжин ирэгсэдийн 67 хувь нь Улаанбаатар хот, Дархан –уул, Орхон аймгаас, шилжин явагсадын 85.7 хувь нь Улаанбаатар хот, Дархан –Уул, Орхон аймагт явжээ.

Монгол-Оросын хилийг хялбарчилсан журмаар хил нэвтрэх эрхийн үнэмлэхээр 3861 хүн зорчсон байна.

2.АЖИЛЛАХ ХҮЧ, АЖИЛГҮЙЧҮҮД

2015 оны 1 сарын байдлаар бүртгэлтэй ажилгүйчүүдийн тоо 859 болсон нь урьд оны мөн үеийнхээс 4.8 хувиар, 2012 оны мөн үеэс 12.2 хувиар тус тус буурсан байна.

Нийт ажилгүйчүүдийн 65.0 хувийг ерөнхий боловсролтой, 4.6 хувийг тусгай дунд, 11.2 хувийг мэргэжилтэй ажилчид, 18.7 хувийг дээд боловсролтой хүмүүс эзлэх боллоо.

Энэ сард бүртгэлтэй ажилгүйчүүдээс идэвхгүйн улмаас 42 хүн хасагдаж, 10 хүн ажилд зуучлагдан орж, 88 хүн шинээр бүртгэгдсэн байна.

3.ХЭРЭГЛЭЭНИЙ ҮНЭ

Аймгийн өргөн хэрэглээний бараа үйлчилгээний үнийг өнгөрсөн оны жилийн эцэстэй харьцуулахад үнийн өсөлт харьцангуй бага байгаа ба мах, сүү, сүүн бүтээгдэхүүн 3.4 – 20.0 хувиар өссөн байна.

4.ТӨСӨВ, МӨНГӨ

2015 оны төсвийн гүйцэтгэлийн 1 сарын мэдээгээр орон нутгийн төсвийн орлого 121.4 хувь, улсаас авах санхүүгийн дэмжлэг 100.0 хувь, орон нутгийн хөгжлийн сангийн орлогын шилжүүлэг 0 хувь, салбарын байгууллагуудын тусгай зориулалтын шилжүүлэг 95.7 хувь тус тус биелэгдсэн байна. Төсвийн зарлагын гүйцэтгэл 76.6 хувийн гүйцэтгэлтэй байна. Аймгаас олгох сумдын санхүүгийн дэмжлэг 100 хувь, Засаг даргаас олгох нөөц хөрөнгийн гүйцэтгэл 29.1 хувийн гүйцэтгэлтэй гарсан байна.

Монгол банкны мэдээгээр энэ сард кассын цэвэр орлого 64.990.174,5 мянган төгрөг, цэвэр зарлага 69.696.749,6 мянган төгрөгт хүрчээ. Зээлийн өрийн үлдэгдэл 188.008.059,0 мянган төгрөг байгаа ба үүний 1.03 хувийг чанаргүй зээл эзлэх боллоо. Иргэдийн мөнгөн хадгаламж 14.900.119,4 мянган төгрөг байна.

5.ХӨДӨӨ АЖ АХУЙ

2015 оны 1-р сарын байдлаар нийт малын 0.01 хувьтай тэнцэх 216 толгой мал хорогдоод байгаа нь ноднингийн мөн үеэс 5 толгойгоор их байна.

Хорогдсон нийт малын 8.8 хувийг өвчнөөр хорогдсон, 6.9 хувийг хээлтэгч малын хорогдол тус тус эзэлж байна.

Хорогдсон нийт малын 105 толгой буюу 48.6 хувь нь Сайхан, Орхонтуул сумдад ногдож байна. 2014 оны мөн үеэс малын үнэ 10.000-60.000 төгрөгөөр өссөн бол түүхий эдийн үнийн хувьд үхрийн шир 13750, адууны шир 10000 төгрөгөөр өсч, хонины арьс 5000, ямааны арьс 5000 төгрөгөөр тус тус буурсан байна. Урьд сартай харьцуулахад адууны шир 5000, үхрийн шир 5000, ямааны арьс 2000 төгрөгөөр нэмэгдсэн байна.

6.АЖ ҮЙЛДВЭР

2015 оны 1-р сарын байдлаар аж үйлдвэрийн салбарт 16624.4 сая төгрөгийн бүтээгдэхүүн үйлдвэрлэж, 14258.3 сая. төгрөгийн борлуулалт хийгдсэн нь урьд оны мөн үеийнхээс нийт үйлдвэрлэлт 51.4 хувиар, борлуулалт 57.4 хувиар өссөн байна.

Аж үйлдвэрийн нийт бүтээгдэхүүний 73.1 хувь нь хүнс ундааны салбарт, 51.0 хувь нь уул уурхайн салбарт, 13.8 хувь нь барилгын материалын салбарт бүтээгджээ.

Сумдын жижиг дунд үйлдвэрүүд аймгийн аж үйлдвэрийн нийт бүтээгдэхүүний 1.3 хувьтай тэнцэх 209.8 сая төгрөгийн бүтээгдэхүүн үйлдвэрлэж, 209.8 сая төгрөгийн борлуулалт хийжээ.

7.ГААЛЬ

Сэлэнгэ дахь Гаалийн газрын мэдээгээр 255 суудлын вагон, 8861 ачааны вагон, 316 зүтгүүрийн вагон, 10697 суудлын автомашин, 3218 ачааны автомашин Алтанбулаг, Сүхбаатар боомтоор дамжин өнгөрсөн байна. Мөн монголын 49833, гадаадын 7027 иргэн зорчсон байна.

8.ХҮН АМЫН ЭРҮҮЛ МЭНД, НИЙГМИЙН ДААТГАЛ, ХАЛАМЖ, БОЛОВСРОЛ

Халдварт өвчнөөр 75 хүн өвчилж бүртгэгдсэн нь 2012 оныхоос 30.5 хувиар, 2013 оныхоос 2.5 хувиар тус тус буурсан байна. Нийт халдварт өвчний 65.3 хувийг бэлгийн замын халдварт өвчин, 24.0 хувийг сүрьеэ, 1.3 хувийг халдварт шар гепатит эзэлж байна.

2015 оны 1 дүгээр сарын байдлаар тэтгэврийн даатгалын сангаас 17259 тэтгэвэр авагчдад 3251.5 сая төгрөгийг тэтгэвэрт, тэтгэмжийн даатгалын сангаас 12 даатгуулагчдад 42,1 сая төгрөгийг ХЧТА, ЖА, оршуулга, өвчтөн сахисны тэтгэмжид, ҮОМШӨ-ний даатгалын сангаас ҮО-ийн тэтгэвэр, ХЧТА-ны тэтгэмж, нөхөн төлбөр, сувиллын зардалд 311 тэтгэвэр авагчдад 82.3 сая төгрөг. Ажилгүйдлийн даатгалын сангаас 12 даатгуулагчдад 23.6 сая төгрөгийн зардлыг тус тус олгожээ.

Нийгмийн халамжийн сангаас 5561 хүнд 434792.4 сая төгрөгийн халамжийн тэтгэвэр, тэтгэмжийг олгожээ.

9.ГЭМТ ХЭРЭГ

Цагдаагийн газрын мэдээгээр нийт 63 гэмт хэрэг бүртгэгдсэний 19 нь согтуугаар үйлдэгдсэн ба гэмт хэргийн тоо өнгөрсөн оны мөн үеийнхээс 20 хэргээр буурчээ.

Бүртгэгдсэн хэргийн 46.0 хувийг өмчлөх эрхийн эсрэг гэмт хэрэг, 29.0 хувийг хүний амь бие, эрүүл мэндийн эсрэг гэмт хэрэг, 4.0 хувийг нийгмийн аюулгүй байдлын эсрэг гэмт хэрэг, 8.0 хувийг тээврийн хэрэгслийн хөдөлгөөний аюулгүй байдлын эсрэг гэмт, 13.0 хувийг бусад хэрэг эзэлж байна.

2015 оны 1 сарын байдлаар бүртгэгдсэн захиргааны зөрчил 1918 бүртгэгдсэний 246 иргэн, 4 ААН, байгууллагад торгуулийн арга хэмжээ авч, 63 хүн тээврийн хэрэгсэл жолоодох эрхээ хасуулжээ.

10.БУСАД

а . Хяналт шалгалт.

Аймгийн Мэргэжлийн хяналтын газрын улсын байцаагчид 2015 оны 1-р сард 2 аж ахуйн нэгж байгууллагад хяналт шалгалт хийж, 7 зөрчил дутагдал илрүүлж, 6760.0 мян.төгрөгийн торгуулийн арга хэмжээ авч, 6760.0 мян.төгрөгийг барагдуулжээ. Илэрсэн зөрчлийн 85.7 хувийг хүнсний үйлдвэрлэл, худалдаа нийтийн хоолны, газар тариалан, үр сорт, эрүүл ахуйн хяналт эзэлж байна.

б.Онцгой байдлын алба.

2015 онд үзлэг шалгалтанд 75 объект, 179 айл өрх хамрагдаж, 231 зөрчил илрүүлж, 14 зөрчил дутагдлыг арилгасан. Гал түймэрт 56.7 сая төгрөгийн хохирол учирч, 173.0 сая төгрөгийн эд хөрөнгө аварсан байна.

в. Газар өмчлөх, газраас бусад үл хөдлөх эд хөрөнгийн өмчлөх эрхийн улсын бүртгэл

2015 оны 1-р сарын байдлаар төрөөс үнэгүй хувьчилсан газрын өмчлөх эрхийн анхны баталгаажуулалтыг 120 хүнд, эрхийн улсын бүртгэлд өөрчлөлт, залруулга 10 хүнд, үрэгдүүлсэн гэрчилгээ шинээр олгоход 1 хүнд, 177 хүнд шинээр гэрчилгээ бичиж үйлчилсэн байна.

г. Түүвэр судалгаа

1-р сард нийт 8 сумын 82 өрхөд өрхийн нийгэм эдийн засгийн болон ажиллах хүчний судалгааг явуулж өрхийн урамшуулалд 464.0 төгрөг олгов.

СТАТИСТИКИЙН ХЭЛТЭС

БҮЛЭГ 1. ХҮН АМ

1.1 ШИЛЖИН ИРСЭН ИРГЭДИЙН ТОО

Сумын нэр	2012- I	2013- I	2014- I	2015- I
ДҮН	455	455	455	455
Алтанбулаг	8	13	2	3
Ерөө	16	3	3	2
Зүүнбүрэн	37	3	0	0
Мандал	59	59	12	27
Орхон	5	3	2	1
Сант	8	11	4	1
Цагааннуур	5	13	3	5
Баянгол	9	22	3	4
Сайхан	32	19	9	6
Орхонтуул	1	15	2	6
Баруунбүрэн	18	17	8	1
Шаамар	16	10	5	4
Хүдэр	8	2	2	3
Сүхбаатар	86	59	21	12
Жавхлант	2	2	6	8
Түшиг	1	7	0	4
Хушаат	0	3	0	1

1.2 ШИЛЖИН ЯВСАН ИРГЭДИЙН ТОО

Сумын нэр	2012- I	2013- I	2014- I	2015- I
ДҮН	407	455	167	161
Алтанбулаг	26	32	4	7
Ерөө	25	21	7	10
Зүүнбүрэн	0	4	1	2
Мандал	85	126	47	32
Орхон	9	9	1	5
Сант	6	14	2	5
Цагааннуур	11	24	8	6
Баянгол	25	13	10	6
Сайхан	41	23	20	15
Орхонтуул	16	16	4	3
Баруунбүрэн	25	13	4	2
Шаамар	18	27	5	6
Хүдэр	3	9	1	3
Сүхбаатар	83	97	45	54
Жавхлант	10	7	3	0
Түшиг	0	5	0	2
Хушаат	24	15	5	3

**1.3 ТӨРӨЛТ**

Сумын нэр	төрсөн эх				2015- I
	2012- I	2013- I	2014- I	2015- I	2014- I
ДҮН	155	168	168	155	92.3
Алтанбулаг		1	4		0.0
Ерөө	2	6		2	2*
Зүүнбүрэн		1			0.0
Мандал	52	54	76	64	84.2
Орхон					
Сант					
Цагааннуур	3			2	2*
Баянгол					
Сайхан	11	15	6	7	116.7
Орхонтуул	2	1		1	100.0
Баруунбүрэн					
Шаамар		2			0.0
Хүдэр			1		
Сүхбаатар	85	86	79	78	98.7
Жавхлант		1			0.0
Түшиг		1	2	1	50.0
Хушаат					

1.4 Амьд төрсөн хүүхдийн тоо

Сумын нэр	амьд төрсөн хүүхэд				2015- I
	2012- I	2013- I	2014- I	2015- I	2014- I
ДҮН	155	168	170	154	90.6
Алтанбулаг		1			0.0
Ерөө	2	6	4	2	50.0
Зүүнбүрэн		1			0.0
Мандал	53	54	76	64	84.2
Орхон					
Сант					
Цагааннуур	3			2	2*
Баянгол					
Сайхан	10	15	6	7	116.7
Орхонтуул	2	1		1	100.0
Баруунбүрэн					
Шаамар		2			0.0
Хүдэр			1		
Сүхбаатар	85	86	81	77	95.1
Жавхлант		1			0.0
Түшиг		1	2	1	50.0
Хушаат					

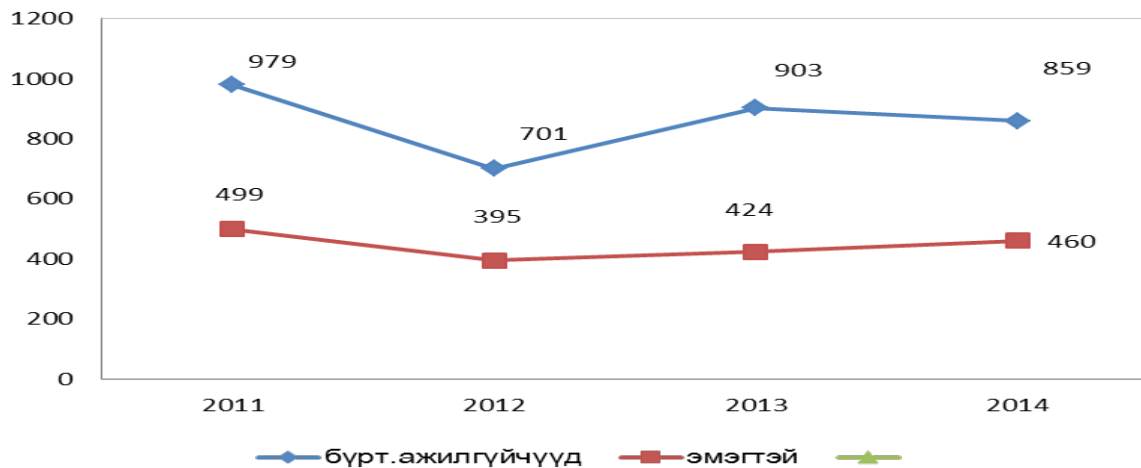
1.5 НАС БАРАЛТ

Сумын нэр	нас баралт				2015- I
	2012- I	2013- I	2014- I	2015- I	2014- I
ДҮН	46	49	57	46	80.7
Алтанбулаг	2	3	4	2	50.0
Ерөө	2	4	5	1	20.0
Зүүнбүрэн	2	1	1	1	100.0
Мандал	9	8	11	13	118.2
Орхон		1		4	4*
Сант	2	1	4		0.0
Цагааннуур	1	2	4	1	25.0
Баянгол	2	1	1	2	2*
Сайхан	6	2	3	3	100.0
Орхонтуул	2	4	1	1	100.0
Баруунбүрэн	2	2	3	2	66.7
Шаамар		4	1	3	300.0
Хүдэр	2	2	1	4	4*
Сүхбаатар	12	13	10	8	80.0
Жавхлант	1		4		
Түшиг	1		2		
Хушаат		1	2	1	50.0

БҮЛЭГ 2. АЖИЛЛАХ ХҮЧ, АЖИЛГҮЙЧҮҮД

2.1 БҮРТГЭЛТЭЙ АЖИЛГҮЙЧҮҮД /боловсролын түвшнээр/

Үзүүлэлт	2012- I	2013- I	2014- I	2015- I	2014 - I 2013 - I
Бүгд	979	701	903	859	95.1
-үүнээс эмэгтэй	499	395	424	460	108.5
-дээд	145	155	189	161	85.2
-тусгай дунд	42	27	59	40	67.8
-ерөнхий боловсролтой	740	441	557	559	100.4
-мэргэжилтэй ажилчид	52	71	93	97	104.3
-мэргэжилгүй	-	7	5	2	40.0



2.2 БҮРТГЭЛТЭЙ АЖИЛГҮЙЧҮҮДИЙН ТОО /сумдаар/

2015 оны 01 сарын байдлаар

Сумын нэр	сарын эхний ажилгүйчүүд	тухайн сард хасагдсан		нэмэгдсэн	сарын эцэс
		ажилд зуучлагдсан	идэвхгүйн улмаас хасагдсан		
ДҮН	823	10	42	88	859
Алтанбулаг	32		6	2	28
Ерөө	41		1	6	46
Зүүнбүрэн	17		12	10	15
Мандал	72	7		14	79
Орхон	28				28
Сант	18				18
Цагааннуур	65		6		59

Баянгол	69		15	10	64
Сайхан	43				43
Орхонтуул	31				31
Баруунбүрэн	22			5	27
Шаамар	44			8	52
Хүдэр	69				69
Сүхбаатар	250	3	2	25	270
Жавхлант	3				3
Түшиг	10			6	16
Хушаат	9			2	11

2.3 ШИНЭ АЖЛЫН БАЙР

/эдийн засгийн салбарын ангиллаар/

Сумын нэр	Бүгд	ХАА, ан агнуур, ОАА, засаг агнуур	Уул уурхай, олборлох үйлдвэр	Боловсруулах үйлдвэр	Цахилгаан, дулаан, усан хангамж	Барилга	Худалдаа, гэр ахуйн засвар, үйлчилгээ	Зочид буудал, зоогийн газар	Тээвэр, холбоо	Санхүүгийн үйл ажиллагаа	мэргэжилийн шинжлэх ухаан техникийн үйл ажиллагаа	Төрийн удирдлага, батлан хамгаалах, албан журмын даатгал	Болорсрол	Эрүүл мэнд, нийгмийн халамж	Нийгэм, бие хүнд үзүүлэх үйлчилгээ
ДҮН	6														
Алтанбулаг															
Ерөө															
Зүүнбүрэн															
Мандал	6												6		
Орхон															
Сант															
Цагааннуур															
Баянгол															
Сайхан															
Орхонтуул															
Баруунбүрэн															
Шаамар															
Хүдэр															
Сүхбаатар															
Жавхлант															
Түшиг															
Хушаат															

БҮЛЭГ 3. ТӨСӨВ, САНХҮҮ

3.1 АЙМГИЙН ТӨСВИЙН ГҮЙЦЭТГЭЛ

2015 оны 1 сарын гүйцэтгэлээр /мян.төг/

Үзүүлэлтүүд	Төлөвлөгөө	Гүйцэтгэл	Хувь
Орон нутгийн төсвийн нийт орлого	880,237.9	1,068,713. 0	121.4
Үүнээс: Аймгийн төсвийн орлого	655,983.6	665,348. 6	101.4
Орон нутгийн төсвийн нийт зарлага	4,596,512.8	3,519,432. 5	76.6
Үүнээс: Аймгийн төсвийн зарлагын дүн	323,469.9	220,071. 5	68.0
- Аймгийн ОНХСангийн зарцуулалт	-	-	-
- Аймгийн авто замын хөрөнгө оруулалт	-	-	-
- Аймгийн орон нутгийн төсвийн хөрөнгө оруулалт	-	-	-
Улсын төсвөөс олгосон ОНХСангийн орлогын шилжүүлэг	-	-	-
Улсын төсвөөс олгосон санхүүгийн дэмжлэг	594,053.8	594,053. 8	100.0
Улсын төсвөөс олгосон тусгай зориулалтын шилжүүлэг	3,051,137.6	2,919,409. 5	95.7
- Ерөнхий боловсролын сургууль	1,504,944.9	1,504,944. 9	100.0
- Хүүхдийн цэцэрлэг	752,173.5	752,173. 5	100.0
- Эрүүл мэнд, спортын байгууллага	527,186.8	395,458. 7	75.0
- Соёлын байгууллагуудын	224,915.5	224,915. 5	100.0
- Газрын харилцаа кадастрын алба	18,394.0	18,394. 0	100.0
- Хүүхэд гэр бүл хөгжлийн хэлтэс	23,522.9	23,522. 9	100.0
Төсвийн байгууллагуудад олгосон тусгай зориулалтын шилжүүлэг	3,051,137.6	2,919,409. 5	95.7
- Ерөнхий боловсролын сургууль	1,504,944.9	1,504,944. 9	100.0
- Хүүхдийн цэцэрлэг	752,173.5	752,173. 5	100.0
- Эрүүл мэнд, спортын байгууллага	527,186.8	395,458. 7	75.0
- Соёлын байгууллагуудын	224,915.5	224,915. 5	100.0
- Газрын харилцаа кадастрын алба	18,394.0	18,394. 0	100.0
- Хүүхэд гэр бүл хөгжлийн хэлтэс	23,522.9	23,522. 9	100.0
Сумдад олгосон санхүүгийн дэмжлэг	485,878.2	485,878. 2	100.0
Аймгийн нийт нөөц хөрөнгө гүйцэтгэл	66,414.0	13,119. 9	19.8
Үүнээс Аймгийн Засаг даргын нөөц	44,600.0	12,985. 0	29.1

3.2 ОРОН НУТГИЙН ТӨСВИЙН БАЙГУУЛЛАГУУДЫН ӨГЛӨГ АВЛАГЫН МЭДЭЭ

2015 оны 1 сарын гүйцэтгэлээр /мян.төг/

Сумдын нэрс	Авлага	Өглөг
Алтанбулаг	-	-
Баруунбүрэн	4,455.43	5,271.72
Баянгол	-	-
Ерөө	-	2,128.48
Жавхлант	-	1,440.50
Зүүнбүрэн	606.60	-
Мандал	-	-
Орхон	-	-
Орхонтуул	-	-
Сант	17.10	1,456.63
Сайхан	-	-
Сүхбаатар	-	-
Түшиг	-	-
Хүдэр	-	-
Хушаат	-	-
Цагааннуур	-	-
Шаамар	-	-
ДҮН	5,079.13	10,297.33
Аймгийн төсөв	2,918.95	6,745.02
НИЙТ ДҮН	7,998.08	17,042.35

3.3 ОРОН НУТГИЙН ТӨСВИЙН ОРЛОГО, ЗАРЛАГЫН МЭДЭЭ

2015 оны 1 сарын гүйцэтгэл сумдаар /мян.төг/

Сумдын нэрс	Орон нутгийн төсвийн орлого			Орон нутгийн төсвийн зарлага		
	төлөвлөгөө	гүйцэтгэл	хувь	төлөвлөгөө	гүйцэтгэл	хувь
Алтанбулаг	29,053.8	49,655.3	170.9	33,936.5	23,193.3	68.3
Баруунбүрэн	1,071.2	4,075.4	380.5	35,752.4	19,867.7	55.6
Баянгол	5,255.6	8,176.7	155.6	33,341.2	17,462.8	52.4
Ерөө	67,463.2	69,090.2	102.4	54,807.6	34,371.8	62.7
Жавхлант	1,278.6	2,899.0	226.7	23,443.5	18,168.3	77.5
Зүүнбүрэн	2,154.5	340.0	15.8	44,528.1	19,516.0	43.8
Мандал	42,239.8	23,571.6	55.8	117,547.4	26,298.1	22.4
Орхон	1,546.0	468.4	30.3	24,395.6	12,568.8	51.5
Орхонтуул	2,392.5	842.9	35.2	30,173.6	25,525.3	84.6
Сант	3,143.1	1,308.6	41.6	19,647.2	18,985.9	96.6
Сайхан	17,165.1	7,868.9	45.8	62,284.0	21,083.1	33.8
Сүхбаатар	26,880.0	9,951.8	37.0	83,893.6	52,081.7	62.1
Түшиг	5,395.5	9,284.7	172.1	23,243.8	15,738.6	67.7
Хүдэр	7,761.5	212,942.7	2,743.6	25,414.2	11,713.9	46.1
Хушаат	2,640.8	816.2	30.9	26,026.4	13,935.3	53.5
Цагааннуур	7,780.7	874.0	11.2	36,793.3	26,282.3	71.4
Шаамар	1,032.4	1,198.0	116.0	30,155.4	27,858.3	92.4
ДҮН	224,254.3	403,364.4	179.9	705,383.8	384,651.2	54.5
Аймгийн төсөв	655,983.6	665,348.6	101.4	323,469.9	220,071.5	68.0
НИЙТ ДҮН	880,237.9	1,068,713.0	121.4	1,028,853.7	604,722.7	58.8

3.4 АРИЛЖААНЫ БАНКУУДЫН 1 ДУГААР САРЫН МЭДЭЭ

/мян.төг/

Банкууд	цэвэр	Зээлийн	чанаргүй	иргэдийн
---------	-------	---------	----------	----------

	Орлого	Зарлага	өрийн үлдэгдэл	зээл	мөнгөн хадгаламж
ДҮН	64,990,174.5	60,120,411.8	188,008,059.0	1,938,998.6	41,960,372.0
1.Төрийн банк ЗХ	6,023,197.9	6,664,278.4	9,666,145.6	14,892.5	2,850,063.7
2.Голомт банк	6,862,022.5	6,618,703.7	14,608,056.1	63,127.1	2,122,705.5
3.Төрийн банк СБ	17,280,666.3	13,646,220.3	39,489,599.3	501,959.8	9,656,060.5
4.Хас банк СБ	2,085,598.9	2,014,092.5	13,844,921.4	280,956.3	136,862.1
5.Капитал банк СБ	322,416.2	358,544.1	1,232,298.7	0.0	88,915.2
6.ЗХ ХХБанк	1,287,143.3	1,269,651.5	2,738,160.2	107,149.6	1,266,417.6
7.Хас банк ЗХ	1,384,224.7	1,385,839.5	8,568,657.8	60,656.1	3,446,172.4
8.Хаан банк ЗХ	8,478,685.5	8,784,681.9	30,446,542.8	498,808.5	6,534,196.4
9.Хөтөл ХХБанк	3,623,343.9	3,886,170.8	4,784,106.6	52,764.0	592,315.3
10.Хаан банк СБ	16,756,727.0	14,628,261.0	59,365,791.0	343,266.0	13,712,473.0
11.Хас банк Хөтөл	886,148.3	863,968.1	3,263,779.5	15,418.7	1,554,190.3

3.5 Валютын ханшийн мэдээ /2015 оны 02-р сарын 05-ны байдлаар, ХААН банк, төгрөгөөр

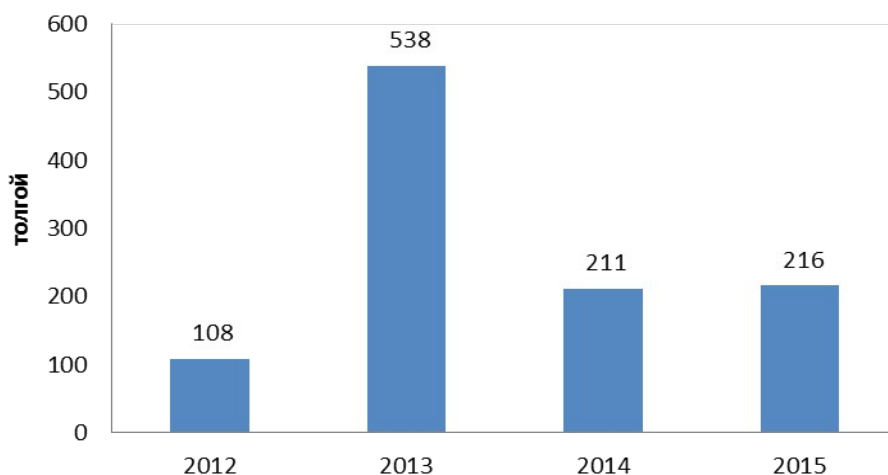
Валютын нэр	авах	зарах
1.рубль	26.90	32.50
2.Доллар	1940.00	1956.00
3.Евро	2166.00	2239.00
4.Юань	310.50	313.60
5.Иен	16.30	16.84
6.Английн фунт	2902.00	2994.00
7.Вон	1.73	1.84
8.Швейцарь франк	2048.00	2142.00

БҮЛЭГ 4. ХӨДӨӨ АЖ АХУЙ

4.1 ТОМ МАЛЫН ЗҮЙ БУС ХОРОГДОЛ /сумаар, эхний 1 сарын байдлаар/

Сумын нэр	Хорогдсон том мал, тол				Оны эхний малд эзлэх хувь
	2012- I	2013- I	2014- I	2015- I	2015- I
Дүн	108	538	211	216	0.01
Алтанбулаг	7	11	13		0.00
Ерөө				11	0.02
Зүүнбүрэн		26	35	11	0.02
Мандал		28	24	48	0.04
Орхон				21	0.02
Сант	57	14			0.00
Цагааннуур	1	6		4	0.00
Баянгол	7	7		2	0.00
Сайхан		42	3	50	0.06
Орхонтуул		52		55	0.03
Баруунбүрэн	13	45	23	6	0.00
Шаамар	11	11	8		0.00
Хүдэр	12	18	9		0.00
Сүхбаатар		7			0.00
Жавхлант		1	2		0.00
Түшиг		166	58	8	0.02
Хушаат		104	36		0.00

Том малын зүй бус хорогдол



4.2 ӨВЧНӨӨР ХОРОГДСОН МАЛ /сумаар, эхний 1 сарын байдлаар/

Сумын нэр	Өвчнөөр хорогдсон мал, толгойгоор				Зүй бус хорогдолд эзлэххувь
	2012- I	2013- I	2014- I	2015- I	2015- I
Дүн	12	92	2	19	8.8
Алтанбулаг		3			
Ерөө					
Зүүнбүрэн					
Мандал		3			
Орхон					
Сант	7	14			
Цагааннуур		4			
Баянгол					
Сайхан					
Орхонтуул		20		19	34.5
Баруунбүрэн					
Шаамар					
Хүдэр	4	5			
Сүхбаатар		7			
Жавхлант		1	2		
Түшиг		35			
Хушаат	1				

4.3 ХЭЭЛТЭГЧ МАЛЫН ХОРОГДОЛ /сумаар, эхний 1 сарын байдлаар/

Сумын нэр	Хээлтэгч малын хорогдол			
	2012- I	2013- I	2014- I	2015- I
Дүн	7	185	21	15
Алтанбулаг		3	3	
Ерөө				
Зүүнбүрэн		19	2	5
Мандал		11		
Орхон				
Сант				
Цагааннуур	1	4		
Баянгол	3	1		1
Сайхан			2	3
Орхонтуул		5		
Баруунбүрэн				
Шаамар	3	3	1	
Хүдэр		4		
Сүхбаатар		2		
Жавхлант			3	
Түшиг		131	10	6
Хушаат		2		



4.4 ХАА-Н БҮТЭЭГДЭХҮҮНИЙ ҮНЭ, /2015 оны 01-р сарын байдлаар/

А.Малын үнэ	Нас, хүйс	Х/н	Нэгжийн үнэ
Адуу			
Нас гүйцсэн	эр	толгой	860.0
	эм	толгой	830.0
Өсвөр насны	эр	толгой	580.0
	эм	толгой	560.0
Үхэр			
Нас гүйцсэн	эр	толгой	940.0
	эм	толгой	920.0
Бух		толгой	980.0
Өсвөр насны	эм	толгой	860.0
	эр	толгой	820.0
Хонь			
Нас гүйцсэн	эр	толгой	180.0
	эм	толгой	170.0
Хуц		толгой	200.0
Хурга	эр	толгой	
	эм	толгой	
Ямаа			
Нас гүйцсэн	эр	толгой	160.0
	эм	толгой	140.0
Ухна		толгой	180.0

Б. Малын гаралтай бүтээгдэхүүний үнэ	Х/н	Нэгжийн үнэ
Мах		
Тахианы	кг	7000
Гахайны	кг	7500
Арьс шир		
Адууны шир	ш	35000
Үхрийн шир		
1.80-2.3 метрийн хэмжээтэй шир	ш	37500
2.3 метрээс дээш хэмжээтэй шир	ш	60000
Хонины ноостой нэхий /өлөнгүй/	ш	3000
Хонины ноостой нэхий /өлөнтэй/	ш	5000
Ямааны ноолууртай арьс	ш	20000
Ноолуургүй арьс	ш	
Хөдөө аж ахуйн бусад бүтээгдэхүүн		
Өндөг, дотоодын	ш	300
Зөгийн бал, дотоодын	кг	20000
Загас, дотоодын		
булуу цагаан /сазаан/	кг	17000
бусад	кг	12000

В.Газар тариалангийн бүтээгдэхүүний үнэ (дотоодын)	Х/н	Нэгжийн үнэ
Хүнсний ногоо		
Сонгино	кг	2000
Сармис	кг	9000
Өргөст хэмх	кг	
Улаан лооль	кг	
Жимс, жимсгэнэ		
Чацаргана	кг	4000
Хэрэглээний мод		
Түлээний мод	м3	57500

Жич: Үнийг Сүхбаатар хотын ханшаар авсан болно.

БҮЛЭГ 5. ҮНЭ

5.1 ӨРГӨН ХЭРЭГЛЭЭНИЙ БАРАА, БҮТЭЭГДЭХҮҮНИЙ ҮНЭ

Өргөн хэрэглээний барааны нэртөрөл	2014	2015	2015I
	XII-сар	I-сар	2014-XII
1. ХҮНСНИЙ БАРАА			
1 Талх, гурил, будаа			
Гурил /савласан, кг/	1200	1200	100
Талх /орон нутгийн, ш/	1000	1000	100
Нарийн боов /кг/	1800	1800	100
Будаа /кг/	2200	2200	100
Элсэн чихэр /кг/	1800	1800	100
2 МАХ МАХАН БҮТЭЭГДЭХҮҮН			
Хонины мах /кг/	6500	6800	104.6
Үхрийн мах /кг/	7000	7500	107.1
Адууны мах /кг/	6200	6200	100.0
Ямааны мах /кг/	5800	6000	103.4
Дотор мах, цувдай /цусгүй/	5000	5000	100.0
Хиам /чанасан, кг/	9500	9500	100.0
3 СҮҮ, СҮҮН БҮТЭЭГДЭХҮҮН, ӨНДӨГ			
Сүү /задгай, л/	1300	1400	108
Сүү /савласан, л/	2500	2500	100
Тараг /задгай, л/	1500	1800	120
Хорхой ааруул /задгай, чихэртэй, кг/	10000	10000	100
Айраг /л/	3500	3500	100.0
Хуурай сүү /кг, Орос, 25% тослогтой/	4000	4000	100
Өндөг /ш/	320	300	93.8
4 Бүх төрлийн өөх тос			
Ургамлын тос /л/	3400	3400	100
Өөхөн тос /кг/	1500	1500	100
Шар тос /кг/	9000	9000	100
Масло /задгай, кг/	3500	3500	100.0
5 ХҮНСНИЙ НОГОО			
Төмс /кг/	1500	1500	100
Лууван /кг/	1200	1500	125
Манжин /кг/	1500	1500	100
Байцаа /кг/	1200	1500	125
Сонгино /кг/	2000	2000	100
Өргөст хэмх /шилтэй, дарсан/	3000	3000	100
Алаг салат /шилтэй, Urbanek, 630гр/	2500	2500	100
2 ШАТАХУУН			
Бензин А - 80	1590	1590	100
Бензин А - 92	1690	1700	100
Дизелийн түлш	1830	1830	100

5.2 СЭЛЭНГЭ АЙМГИЙН ХЭРЭГЛЭЭНИЙ ҮНИЙН ИНДЕКС

Үзүүлэлт	2010- I	2013- I	2014- XII
	2015- I	2014- I	2015- I
Аймгийн ерөнхий индекс	144.1	109.3	100.2
01. ХҮНСНИЙ БАРАА, СОГТУУРУУЛАХ БУС УНДАА	152.2	106.3	100.3
02. СОГТУУРУУЛАХ УНДАА, ТАМХИ, МАНСУУРУУЛАХ БОДИС	207.9	119.2	100.0
03. ХУВЦАС, БӨС БАРАА, ГУТАЛ	147.0	127.4	100.0
04. ОРОН СУУЦ, УС, ЦАХИЛГААН, ХИЙН БОЛОН БУСАД ТҮЛШ	147.8	92.3	100.5
05. ГЭР АХУЙН ТАВИЛГА, ГЭР АХУЙН БАРАА	132.0	123.1	100.0
06. ЭМ, ТАРИА, ЭМНЭЛГИЙН ҮЙЛЧИЛГЭЭ	121.3	99.0	100.0
07. ТЭЭВЭР	130.7	117.2	100.0
08. ХОЛБООНЫ ХЭРЭГСЭЛ, ШУУДАНГИЙН ҮЙЛЧИЛГЭЭ	99.0	99.2	100.0
09. АМРАЛТ, ЧӨЛӨӨТ ЦАГ, СОЁЛЫН БАРАА, ҮЙЛЧИЛГЭЭ	116.7	112.8	100.0
10. БОЛОВСРОЛЫН ҮЙЛЧИЛГЭЭ	166.7	99.6	100.0
11. ЗОЧИД БУУДАЛ, НИЙТИЙН ХООЛ, ДОТУУР БАЙРНЫ ҮЙЛЧИЛГЭЭ	162.5	109.0	100.0
12. БУСАД БАРАА, ҮЙЛЧИЛГЭЭ	125.0	109.5	100.0

БҮЛЭГ 6. АЖ ҮЙЛДВЭР**6.1 АЖ ҮЙЛДВЭРИЙН БҮТЭЭГДЭХҮҮН ҮЙЛДВЭРЛЭЛТ /САЛБАРААР/**

Сая.төг

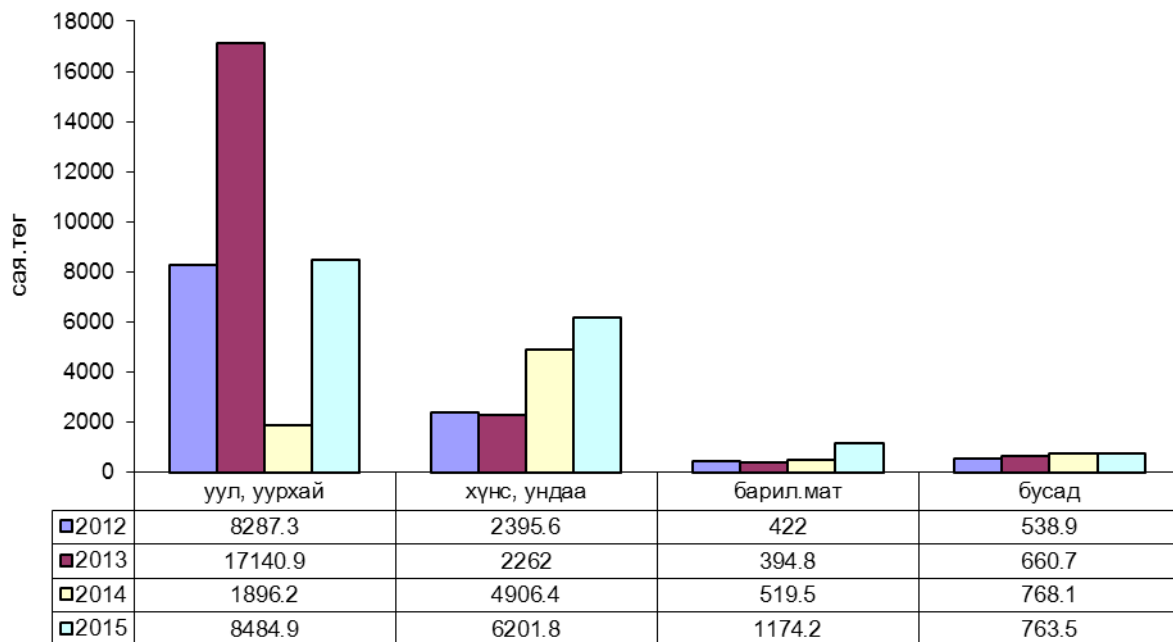
Салбараар	2012-1	2013-1	2014-1	2015-1	Нийт дүнд эзлэхувь				2015 2014
					2012	2013	2014	2015	
Бүгд	11643.8	20458.4	8090.2	16624.4	100	100	100	147.0	205.5
Үүнээс:									
Уул, уурхай	8287.3	17140.9	1896.2	8484.9	71.2	83.8	23.4	51.0	11.1
Үүнээс:									
Алт	-	-	-	8484.9	-	-	-	100.0	
Нүүрс	-	-	-	0	-	-	-	0.0	
Төмрийн хүдэр	-	-	-	0	-	-	-	0.0	
Хүнс ундаа	2395.6	2262.0	4906.4	6201.8	20.6	11.1	60.6	73.1	216.9
Барил. материал	422.0	394.8	519.5	1174.2	3.6	1.9	6.4	13.8	131.6
Үүнээс:									
Цемент	-	-	-	0.0	-	-	-	-	
Бусад	538.9	660.7	768.1	763.5	4.6	3.2	9.6	9.0	116.3

6.2 АЖ ҮЙЛДВЭРИЙН БҮТЭЭГДЭХҮҮН БОРЛУУЛАЛТ /САЛБАРААР/

Сая.төг

Салбараар	2012-1	2013-1	2014-1	2015-1	Нийт дүнд эзлэхувь				2015 2014
					2012	2013	2014	2015	
Бүгд	11403.9	29892.5	6081.6	14258.3	100	100	100	120.4	234.4
Үүнээс:									
Уул, уурхай	8287.3	27722.1	2219.5	9109.4	72.7	92.7	36.5	63.9	8.0
Үүнээс:									
Алт	-	-	-	8484.9	-	-	-	93.1	
Нүүрс	-	-	-	624.5	-	-	-	6.9	
Төмрийн хүдэр	-	-	-	0	-	-	-	0.0	
Хүнс ундаа	1820.6	1220.4	2924	3413	16.0	4.1	48.1	37.5	239.6
Барил. материал	766.9	320.7	153.5	972.3	6.7	1.1	2.5	10.7	47.9
Үүнээс:									
Цемент	-	-	-	0.0	-	-	-	-	
Бусад	529.1	629.3	784.6	763.6	4.6	2.1	12.9	8.4	124.7

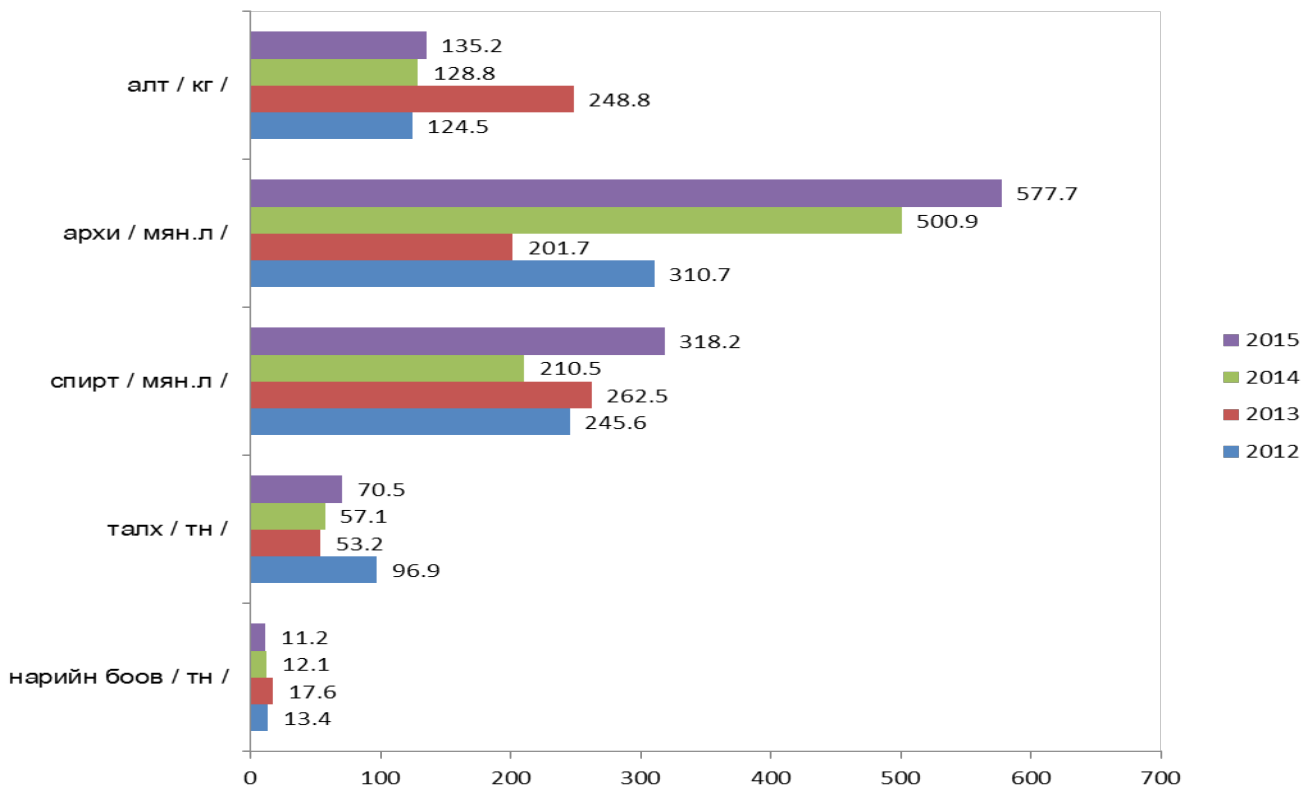
Аж үйлдвэрийн нийт бүтээгдэхүүн үйлдвэрлэлт



6.3 АЖ ҮЙЛДВЭРИЙН ГОЛ НЭРИЙН БҮТЭЭГДЭХҮҮНИЙ ҮЙЛДВЭРЛЭЛТ

Бүтээгдэхүүн	Х / н	2012-1	2013-1	2014-1	2015- I		2015 2014
					Компани	ЖДҮ	
Гурил	тн	6.5	0	0	209.1	0	209.1
Нарийн боов	тн	13.4	17.6	12.1	0	11.2	11.2
Талх	тн	96.9	53.2	57.1	70.5	0	70.5
Алт	кг	124.5	248.8	128.8	135.2	0	135.2
Ундаа	мян.л	1.2	1.2	0	0	0	!
Архи	мян.л	310.7	201.7	500.9	577.7	0	577.7
Спирт	мян.л	245.6	262.5	210.5	318.2	0	318.2
Зүсмэл	м3	105	280	834.6	666	0	666
Цемент	тн	0	0	0	0	0	0
Шохой	тн	3234.1	3076.4	737.4	3159.7	0	3159.7
Дулаан	мгк	25.6	26.8	24.6	26.9	0	26.9
Хэрчсэн гурил	мян.ш	20	18.8	15.3	0	18.2	18.2
Сүү	мян.л	12.5	11.1	9.3	1.9	0	1.9
Төмрийн хүдэр	мян.тн			0	0	0	0
Арматур төмөр	тн			0	0	0	0
Тоосго	мян.ш			0	0	0	0

Зарим гол нэрийн бүтээгдэхүүн



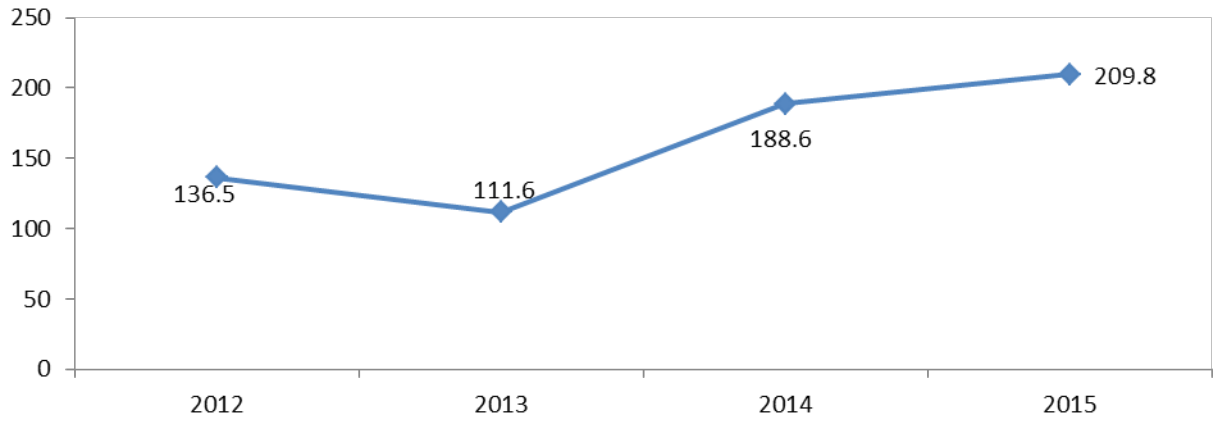
6.4 ЖИЖИГ ДУНД ҮЙЛДВЭРИЙН БҮТЭЭГДЭХҮҮН ҮЙЛДВЭРЛЭЛТ /СУМДААР/

Сумын нэр	Талх		Хэвийнбоов		Бууз		Нарийнбоов		Бялуу	
	тн	мян.төг	мян.ш	мян.төг	мян.ш	мян.төг	тн	мян.төг	кг	мян.төг
Дүн	70.5	70534.2	17.0	37850.0	2.39	9221.4	11.2	17489.3	1.8	14343.0
Алтанбулаг										
Ерөө	0.075	300.0								
Зүүнбүрэн										
Мандал	31.5	27033.0			2.39	9221.4	6.5	10949.3	0.23	1953
Орхон										
Сант	0.5	350.0								
Цагааннуур	0.4	1070.0							0.1	390.0
Баянгол	1.9	2400.0								
Сайхан	1.8	1170.0					1.5	2700.0		
Орхонтуул	0.66	2475.0								
Баруунбүрэн			5	11450						
Шаамар	0.05	200.0								
Хүдэр										
Сүхбаатар	32.0	33600.0	12	26400.0			3.2	3840.0	1.5	12000.0
Жавхлант										
Түшиг	1.2	1136.2								
Хушаат	0.4	800								

6.4-ийн үргэлжлэл

Сумын нэр	Хэрчсэн	гурил	Ногоонцай		оёдол	модон эдлэл	Бусад	Нийт бүт-н	Борлуулалт
	мян.ш	мян.төг	мян.ш	мян.төг	мян.төг	мян.төг	мян.төг		
Дүн	18.2	18219.4	1375	6600.0	25900.0	9115.0	510	209782.3	209782.3
Алтанбулаг								0.0	0.0
Ерөө								300.0	300.0
Зүүнбүрэн	0.3	486.0						486.0	486.0
Мандал	12.6	13378.4				1315	510	64360.1	64360.1
Орхон								0.0	0.0
Сант								350.0	350.0
Цагааннуур	0.2	160.0						1620.0	1620.0
Баянгол								2400.0	2400.0
Сайхан	1	450.0			1900.0			6220.0	6220.0
Орхонтуул	1.1	770.0						3245.0	3245.0
Баруунбүрэн								11450.0	11450.0
Шаамар								200.0	200.0
Хүдэр								0.0	0.0
Сүхбаатар	3	2975.0	1375	6600.0	24000.0	7800.0		117215.0	117215.0
Жавхлант								0.0	0.0
Түшиг								1136.2	1136.2
Хушаат								800.0	800.0

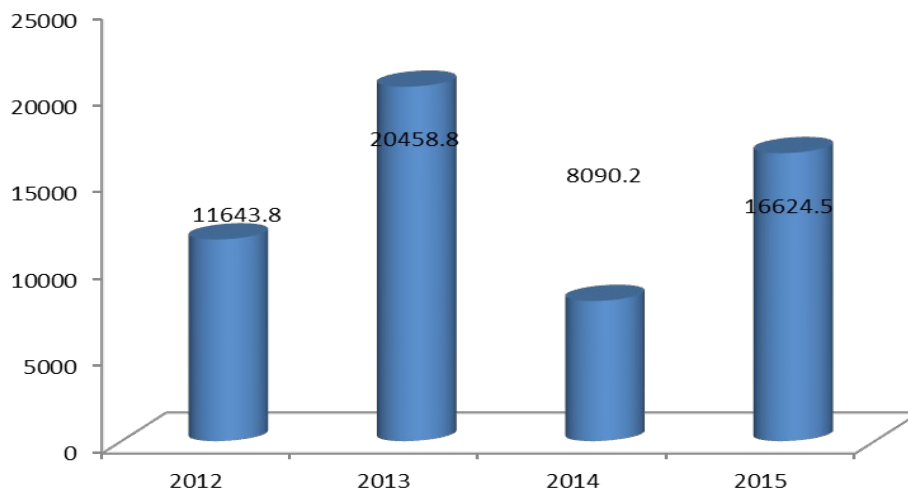
Жижиг дунд үйлдвэрийн бүтээгдэхүүн үйлдвэрлэлт /сая төг/



6.5 АЖ ҮЙЛДВЭРИЙН БҮТЭЭГДЭХҮҮН ҮЙЛДВЭРЛЭЛТ /СУМДААР/

Сумын нэр	2012-I	2013-I	2014-I	2015-I
Дүн	11643.8	20458.3	8090.2	16624.5
Алтанбулаг	4.8	1.4		0
Ерөө	36.3	52.3	15.2	54.6
Зүүнбүрэн	0.5	0.6	1.1	0.5
Мандал	2386.4	2207.4	4918.3	6006.6
Орхон				0
Сант	0.3	0.2		0.35
Цагааннуур	11.8	10.6	5.4	3.6
Баянгол	8288.9	17141.3	1897.5	8487.3
Сайхан	501.7	484.2	601	1325.5
Орхонтуул				3.2
Баруунбүрэн	0.2	0.5		11.45
Шаамар				0.2
Хүдэр	15.0	17.2	17.2	21.5
Сүхбаатар	397.9	542.6	634.5	707.8
Жавхлант				0
Түшиг				1.1
Хушаат				0.8

Аж үйлдвэрийн бүтээгдэхүүн үйлдвэрлэлт , сумдаар , сая.төг



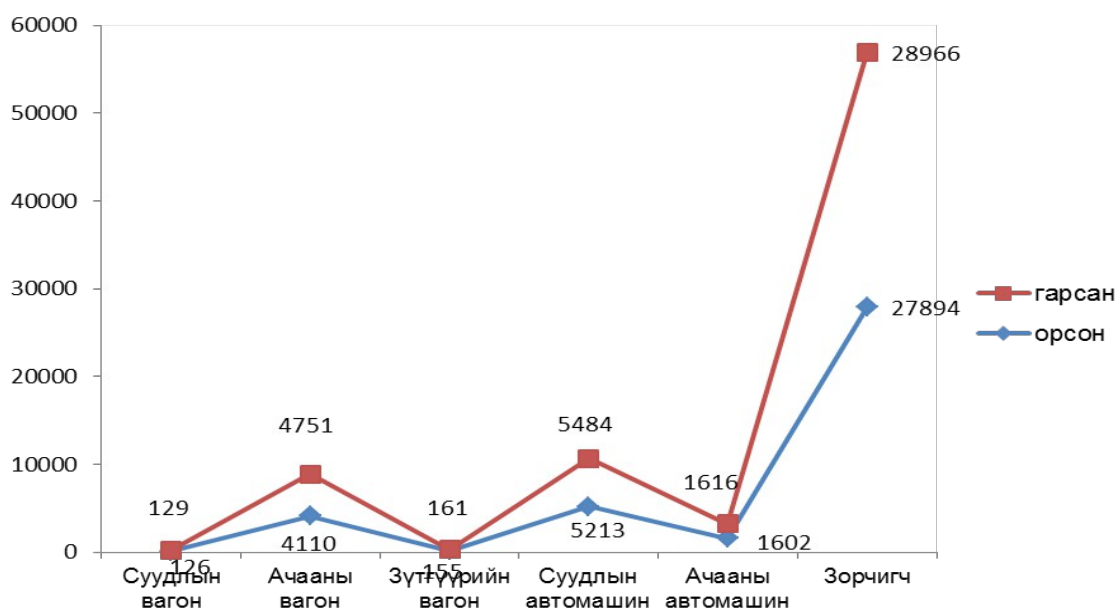
БҮЛЭГ 7. ГААЛЬ, ГАДААД ХУДАЛДАА

7.1 СЭЛЭНГЭ ДЭХ ГААЛИЙН ГАЗРААР ДАМЖСАН ГАДААД ХУДАЛДАА

Бараа эргэлт	Импорт / мян.\$ /	Экспорт / мян.\$ /	Нийт эргэлт / мян.\$ /
Сүхбаатар боомт	4205.7	555.4	4761.1
Алтанбулаг боомт	5274.5	67.3	5341.8
Алтанбулаг / чөлөөт бүс /	0	0	0
Дүн	9480.2	622.7	10102.9

7.2 ХИЛИЙН БООМТООР НЭВТЭРСЭН ТЭЭВРИЙН ХЭРЭГСЭЛ, ЗОРЧИГЧ

Үзүүлэлт	Орсон	Гарсан	Бүгд
Суудлын вагон	126	129	255
Ачааны вагон	4110	4751	8861
Зүтгүүрийн вагон	155	161	316
Суудлын автомашин	5213	5484	10697
Ачааны автомашин	1602	1616	3218
Автобус /худалдааны бүс/	254	297	551
Мотоцикль / худалдааны бүс/		2	2
Зорчигч монгол	24332	25501	49833
гадаад	3562	3465	7027
Ачаа тээш / тн /	213.6	44.5	258.1
Шуудан илгээмж / ш /			0



БҮЛЭГ 8. ЭРҮҮЛ МЭНД, НИЙГМИЙН ДААТГАЛ, ХАЛАМЖ

8.1.ХАЛДВАРТ ӨВЧНӨӨР ӨВЧЛӨГСДИЙН ТОО

Сумын нэр	Бүх халдварт өвчин				2015- I 2014- I
	2012- I	2013- I	2014- I	2015- I	
ДҮН	108	77	63	75	119.0
Алтанбулаг	7	2	5	5	100.0
Ерөө	1	1	3	1	33.3
Зүүнбүрэн	1		2	2	100.0
Мандал	18	16	7	11	157.1
Орхон					0.0
Сант					0.0
Цагааннуур	3	6	4	3	75.0
Баянгол	1	5	3	2	66.7
Сайхан	16		2	3	150.0
Орхонтуул	3		5		
Баруунбүрэн	3	4			0.0
Шаамар	5	6	1	4	4*
Хүдэр	2		1	2	2*
Сүхбаатар	46	36	20	35	175.0
Жавхлант		1		3	3*
Түшиг			1		0.0
Хушаат	2		9	4	44.4

Сумын нэр	бэлгийн замын өвчин				<u>2015- I</u> <u>2014- I</u>
	2012- I	2013- I	2014- I	2015- I	
ДҮН	38	26	25	49	196.0
Алтанбулаг	1	1	3	1	33.3
Ерөө	1				0.0
Зүүнбүрэн	1		1	2	2*
Мандал	6	5		7	7*
Орхон					0.0
Сант					0.0
Цагааннуур		2	1	2	2*
Баянгол					0.0
Сайхан	4		4		0.0
Орхонтуул					0.0
Баруунбүрэн					0.0
Шаамар		2		1	100.0
Хүдэр				1	100.0
Сүхбаатар	25	16	16	32	2*
Жавхлант				2	0.0
Түшиг					0.0
Хушаат				1	0.0

Сумын нэр	гипатит				<u>2015- I</u> <u>2014- I</u>
	2012- I	2013- I	2014- I	2015- I	
ДҮН	36	29	3	1	33.3
Алтанбулаг	1		1		0.0
Ерөө					0.0
Зүүнбүрэн					0.0
Мандал	7	6			0.0
Орхон					0.0
Сант					0.0
Цагааннуур	2	1			0.0
Баянгол		4			0.0
Сайхан	10		1	1	100.0
Орхонтуул	2				0.0
Баруунбүрэн	2	4			0.0
Шаамар	4	3			0.0
Хүдэр	1		1		0.0
Сүхбаатар	7	11			0.0
Жавхлант					0.0
Түшиг					0.0
Хушаат					0.0

Сумын нэр	сүрьеэ				<u>2015- I</u> <u>2014- I</u>
	2012- I	2013- I	2014- I	2015- I	

ДҮН	27	19	25	18	72.0
Алтанбулаг	5	1	1	3	3*
Ерөө		1	2	1	50.0
Зүүнбүрэн			1		0.0
Мандал	4	5	7	4	57.1
Орхон					0.0
Сант					0.0
Цагааннуур	1	1	3	1	33.3
Баянгол	1	1	3	2	66.7
Сайхан	2		1	2	2*
Орхонтуул	1		1		0.0
Баруунбүрэн	1				0.0
Шаамар	1	1	1		0.0
Хүдэр	1			1	100.0
Сүхбаатар	8	8	4		0.0
Жавхлант		1		1	100.0
Түшиг			1		0.0
Хушаат	2			3	3*

8.2 НИЙГМИЙН ХАЛАМЖИЙН САН

Үзүүлэлт	зарцуулалт	
	хүн	мөнгө
ДҮН	5561	434,792.4
1.Халамжийн тэтгэвэр	2081	238,050.3
2.Нөхцөлт мөнгөн тэтгэмж	936	59,753.5
- Бүтэн өнчин хүүхэд		
асран харгалзагчид	57	3,664.3
3.Нийгмийн халамжийн дэмжлэг		
туслалцаа шаардлагатай иргэнд		
үзүүлэх хөнгөлөлт, тусламж	618	48,889.2
4.Олон нийтийн оролцоонд		
түшиглэсэн халамжийн		
үйлчилгээ	0	0.0
5.Алдар цолтой ахмадуудад		
үзүүлсэн хөнгөлөлт,		
тусламж	0	0.0
- Жирэмсэн болон нярай		
хүүхэдтэй эхчүүдэд		
олгосон мөнгө	1731	67,197.9
- Алдарт эхийн одонтой		
эхчүүдэд олгосон мөнгө	0	0.0
6.Ахмад настны НХТХ-ийн		
дагуу олгогдож буй		
хөнгөлөлт, тусламж	85	15,156.2

7.Хөгжлийн бэрхшээлтэй иргэний		
НХТХ-ийн дагуу олгож буй		
хөнгөлөлт, тусламж	53	2,081.0

8.3 НИЙГМИЙН ДААТГАЛЫН ШИМТГЭЛИЙН ОРЛОГО, АВЛАГА

/мян.төг/

Сумын нэр	НДШ-ийн орлого			НДШ-ийн авлага		
	төл	гүй	хувь	а/а нэгж	төсөв	бүгд
ДҮН	1,741,409.3	1,263,967.6	72.6	6,029,629.0	368,667.0	6,398,296.0
Алтанбулаг	30,997.1	26,538.4	85.6	4,804.8	3,100.0	7,904.8
Ерөө	51,371.5	26,596.1	51.8	57,348.4	17,476.0	74,824.4
Зүүнбүрэн	22,464.2	7,504.7	33.4	8,189.3	12,335.3	20,524.6
Мандал	480,803.2	411,317.8	85.5	314,512.6	88,615.9	403,128.5
Орхон	15,498.5	7,411.8	47.8	4,490.1	8,447.0	12,937.1
Сант	18,633.1	14,069.0	75.5	1,544.9	7,047.0	8,591.9
Цагааннуур	49,456.0	47,215.7	95.5	38,468.9	53,950.0	92,418.9
Баянгол	77,318.6	31,146.6	40.3	54,504.1	15,005.7	69,509.8
Сайхан	259,295.9	135,391.6	52.2	4,467,744.7		4,467,744.7
Орхонтуул	25,250.4	25,223.2	99.9	8,785.4	5,239.9	14,025.3
Баруунбүрэн	25,424.6	22,318.4	87.8	19,738.6		19,738.6
Шаамар	37,440.3	20,761.4	55.5	14,968.2	4,322.2	19,290.4
Хүдэр	23,334.9	8,475.0	36.3	8,265.5	9,788.0	18,053.5
Сүхбаатар	529,562.6	444,245.1	83.9	898,058.2	126,891.0	1,024,949.2
Жавхлант	17,588.2	17,234.6	98.0	16,897.4	537.5	17,434.9
Түшиг	35,002.3	14,635.1	41.8	103,361.9	6,411.5	109,773.4
Хушаат	18,458.9	3,883.1	21.0	7,946.0	9,500.0	17,446.0
ТХИ	23,509.0	0.0	0.0			

БҮЛЭГ 9. ГЭМТ ХЭРЭГ

9.1. БҮРТГЭГДСЭН ГЭМТ ХЭРГИЙН ТОО

Сумын нэр	гэмт хэргийн тоо				$\frac{2015-I}{2014-I}$
	2012- I	2013- I	2014- I	2015- I	
ДҮН	68	65	83	63	75.9
Алтанбулаг	9	4	10	2	20.0
Ерөө	2		7	2	28.6
Зүүнбүрэн	2	1	1	2	2*
Мандал	15	19	12	14	116.7
Орхон	1	1	3	1	33.3
Сант	1	2	1	1	100.0
Цагааннуур	2		6	1	16.7
Баянгол	3		6	3	50.0
Сайхан	9	11	7	10	142.9
Орхонтуул	1	1	3		0.0
Баруунбүрэн	3	2	8	4	50.0
Шаамар	2		4	1	25.0
Хүдэр	2	4	4	5	125.0
Сүхбаатар	13	15	9	12	133.3
Жавхлант		3	1	2	2*
Түшиг	1	1		2	2*
Хушаат		1	1	1	100.0
Бусад аймаг	2				0.0

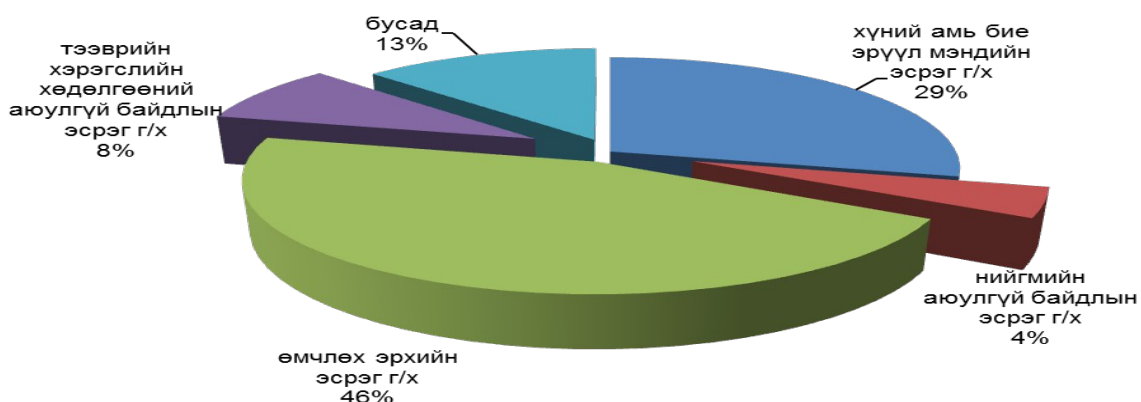
9.2. БҮРТГЭГДСЭН ЗАХИРГААНЫ ЗӨРЧЛИЙН МЭДЭЭ

Сумын нэр	согтуугаар үйлдэгдсэн гэмт хэрэг	бүртгэгдсэн захиргааны зөрчил бүгд	ҮҮНЭЭС ТОРГУУЛСАН		Т/Х жолоодох эрх хассан
			иргэн	ААНБ	
ДҮН	19	1918	246	4	63
Алтанбулаг	1	27	6		1
Ерөө		35	5		6
Зүүнбүрэн	1	1	1		
Мандал	4	392	51	1	12
Орхон		24	4		
Сант		4	1		2
Цагааннуур		4	2		
Баянгол	1	664	15		6
Сайхан	2	96	40	3	7
Орхонтуул		4	2		1
Баруунбүрэн	2				
Шаамар	1	226	6		2
Хүдэр	1	10	5		
Сүхбаатар	5	416	99		25
Жавхлант		10	9		1
Түшиг	1				

Хушаат				
Бусад аймаг		5		

9.3. БҮРТГЭГДСЭН ГЭМТ ХЭРГИЙН ТӨРӨЛ /ТООГООР/

Сумын нэр	тоогоор					бусад
	хүний амь бие эрүүл мэндийн эсрэг г/х	нийгмийн аюулгүй байдлын эсрэг г/х	өмчлөх эрхийн эсрэг г/х	үүнээс малын хулгай	тээврийн хэрэгслийн хөд-ний аюулгүй байдлын эсрэг г/х	
ДҮН	20	3	32	7	6	9
Алтанбулаг	2					
Ерөө			1			1
Зүүнбүрэн	1		2	1		
Мандал	5		7	1		3
Орхон			2	1		
Сант					1	
Цагааннуур			1			
Баянгол	1				1	1
Сайхан	1		7	2	2	2
Орхонтуул						
Баруунбүрэн		2	2	1	1	
Шаамар	1					
Хүдэр	3		1			1
Сүхбаатар	5	1	4		1	1
Жавхлант			2			
Түшиг	1		1			
Хушаат			2	1		



БҮЛЭГ 10. БУСАД

10.1 МЭРГЭЖЛИЙН ХЯНАЛТЫН ГАЗРААС ХИЙСЭН ХЯНАЛТ ШАЛГАЛТ

Үзүүлэлт	Шалгалт		Хяналт		Зөрчил		Акт дүгнэлт			Нөхөн төлбөр		Торгууль, шийтгэвэр		
	Шалгалтанд хамрагдсан хуулийн этгээд	Шалгалтанд хамрагдсан иргэд	Хяналтанд хамрагдсан хуулийн этгээд	Хяналтанд хамрагдсан иргэн	Илрүүлсэн зөрчил	Арилгасан зөрчил	Нийт гаргасан акт	Гаргасан албан шаардлага	Нийт гаргасан дүгнэлт	Улсын орлого болгосон эд зүйлсийн дүн	Тогтоосон / мян.төг /	Барагдуулсан / мян.төг /	Тогтоосон / мян.төг /	Барагдуулсан / мян.төг /
БОАЖГУУХГ														
Ой														
Ой, хээрийн түймэр														
Ургамал														
Ан амьтан														
Ус, рашаан														
Газар														
Геодези зураг зүй														
БОНБ үнэлгээ														
Тусгай хамгаалалт														
Агаар														
Хими														
Газрын хэвлий														
Ашигт малтмал	1												6760.0	6760.0
Хог, хаягдал														
Тэсэрч дэлбэрэх бодис														
Дүн	1												6760.0	6760.0
ДБХГ														

Барилга														
Эрчим хүч														
Мэдээлэл, холбоо														
Авто зам														
Тээвэр														
Хэмжил зүй														
Өргөх механизм														
Хот байгуулалт														
Нефть хий														
Дүн														
СХНХХГ														
Санхүү														
Хөдөлмөр														
Хөдөлмөрийн аюулгүй байдал														
Хөдөлмөрийн нөхцлийн төв														
Хөдөлмөрийн эрүүл ахуй														
Нийгмийн хамгаалал														
Дүн														
ХХААҮҮХГ														
Хүнс, үйлдвэрлэл үйлчилгээ	2	1		2	2			2						
Мал эмнэлэг														
Мал үржил														
Газар тариалан, үр сорт	1			2	1									
Ургамал хамгаалал, хорио цээр	1	1		1	1			3						
Дүн	4	2		5	4			5						
ЭМБСШУХГ														
Боловсрол														
Соёл, шинжлэх ухаан														
Эрүүл мэнд														
Эрүүл ахуй	2			2	2									
Халдвар судлал														
Эм биобэлдмэл														
Дүн	2			2	2									
Нийт дүн	7	2		7	6			5					6760.0	6760.0

10.2 ОНЦГОЙ БАЙДЛЫН ХЭЛТЭС

Үзүүлэлт	Хэмжих нэгж	2015- I
Үзлэг шалгалт:		
Объект	тоо	75
Айл өрх	тоо	179
Илрүүлсэн зөрчил	тоо	231
Арилгуулсан зөрчил	тоо	14
Гарсан гал:		
Объектод	тоо	16
Ой, хээр	тоо	
Учирсан хохирол	сая.төг	56.7
Торгууль	сая.төг	
Аварсан:		
Эд хөрөнгө	сая.төг	173.0
Барилга байшин	тоо	5
Машин, техник	тоо	2
Захиргааны арга хэмжээ		
Аж ахуйн нэгж, байгууллага	мян.төг	
Албан тушаалтан	мян.төг	
Иргэн	мян.төг	25.0
Сурталчилгаа		
Орон нутгийн хэвлэл мэдээллийн хэрэгслээр	тоо	3
Сургалт, дадлага	тоо	2
Заавал биелүүлэх албан шаардлага	тоо	9
Мэдэгдэл	тоо	64
Гал унтраах анги дуудлагаар гарсан	тоо	15
Гал дээр ажиллаж унтраасан	тоо	14
Гал түймэр гарсан тухай акт	тоо	3
Танилцуулга, дүгнэлт	тоо	
Ажиллагаа зогсоох тогтоол	тоо	
Өөрөө унтраасан	тоо	1
Зөрчлийн тэмдэглэл	тоо	3

10.3 ЦАГ АГААРЫН МЭДЭЭНИЙ ТӨЛӨВ

УУР АМЬСГАЛЫНТОЙМ

Хоёрдугаар сарын агаарын дундаж температур 1981-2010 оны дунджаар Сэлэнгийн зүүн хэсгээр 23-28 бусад нутгаар 14-20 градус хүйтэн байдаг. Сүүлийн арваад жилүүдэд ихэнх нутгаар олон жилийн дунджаас дулаан байсан бөгөөд ялангуяа 1990, 1993, 1995, 1998, 1999, 2002-2004, 2007 онуудад 3-9 градусаар дулаан байж өдөртөө 7-12 градус хүрч дулаарч байжээ. Харин 2005, 2010 онд бүх нутгаар, 2012 онд баруун ба төвийн нутгаар, 2013 онд нутгийн төв хэсгээр олон жилийн дунджаас 4-10 градусаар хүйтэн болж, шөнөдөө Сэлэнгийн зүүн хэсгээр 37-43 градус хүрч байжээ.

Олон жилийн дундаж байдлаар манай аймгийн нутгаар 1.5-3.4 мм цас орж 3-8 см зузаан цасан бүрхүүл тогтдог боловч жил бүр харилцан адилгүй. Тухайлбал: 1988, 1991, 1993, 2003, 2005, 2010 онд ихэнх нутгаар, 2004, 2009 онд нутгийн төв болон зүүн хэсгээр олон жилийн дунджаас 3-6 дахин их цас орж, цасан бүрхүүлийн дундаж зузаан 20-30 см-т хүрч мал өвөлжилтийн байдал хүндэрч байв.

Энэ сард салхи 15 м/с-ээс хүчтэй болох тохиолдол олон жилийн дунджаар Сэлэнгэ аймгийн нутгаар 10 жилд 4-6 удаа ажиглагддаг.

ХӨДӨӨ АЖ АХУЙН ҮЙЛДВЭРЛЭЛД ХЭРХЭН НӨЛӨӨЛӨХ ТУХАЙ

Weather impact on agricultural activities.

Одоогийн байдлаар бүх сумдын нутгаар 5-24 см зузаан цастай байна. 2 дугаар сард цасны зузаан нэмэгдэж, нягтарч хатуурвал малын хариулага маллагаа хндрэхээр байна. Мөн түүнчлэн сарын дундаас хойш хүчтэй цасан шуурга шуурч малын хариулга маллагаанд хүндрэл учруулж болзошгүйг онцгой анхаарна уу.

2015 оны 3 дугаар сарын ЦАГ АГААРЫН ТӨЛӨВ

Weather outlook in February, 2015

Энэ сарын агаарын температурын дундаж нь бүх сумдын нутгаар дунджийн орчим байх төлөвтэй байна. Энэ сард орох хур тунадасны хэмжээ нь нутгийн хойд хэсгээр олон жилийн дунджийн орчим, бусад сумдын нутгаар олон жилийн дунджаас ахиу байна.

2-Р САРЫН ЦАГ АГААРЫН УРЬДЧИЛСАН МЭДЭЭ

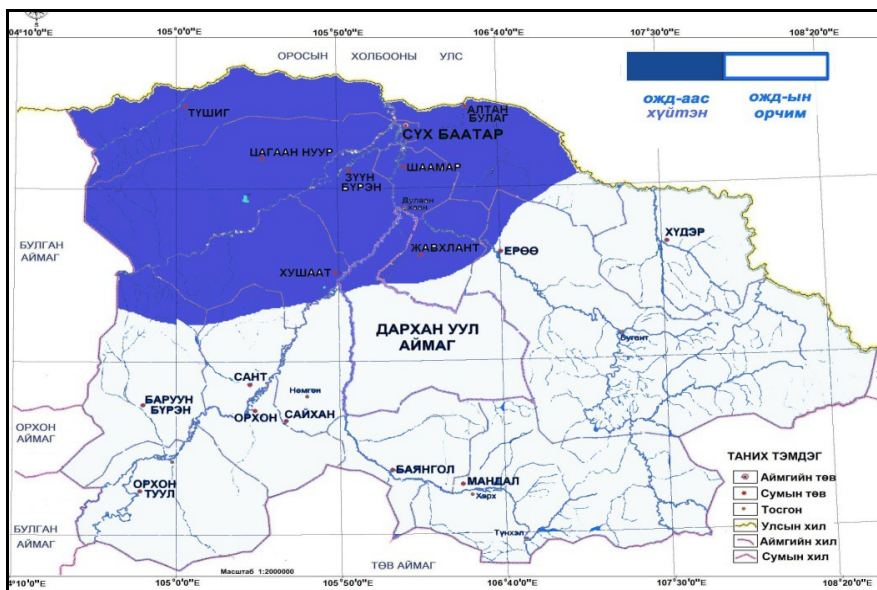
Энэ сарын агаарын температурын дундаж нь бүх сумдын нутгаар 15-20 градус хүйтэн буюу нутгийн хойд хэсгээр олон жилийн дунджаас 0.5-1.0 градусаар хүйтэн, бусад нутгаар дунджийн орчим байна (**1 дугаар зураг**).

Нэг ба гуравдугаар арав хоногийн эхний хагаст ихэнх сумдын нутгаар хүйтний эрч бага зэрэг чангарна. Харин хоёрдугаар арав хоногийн эхний хагаст хүйтний эрч чангарч Орхон, Сэлэнгэ, Хараа, Ерөө, Туул голын хөндийгөөр шөнөдөө 31-36, өдөртөө 19-24 градус хүйтэн, бусад сумдын нутгаар шөнөдөө 25-30, өдөртөө 13-18 градус хүйтэн байна. Харин нэг ба гуравдугаар арав хоногийн сүүлийн хагаст хүйтний эрч суларч Хараа, Ерөө, Туул голын хөндийгөөр шөнөдөө 23-28, өдөртөө 9-14 градус хүйтэн, бусад нутгаар шөнөдөө 15-20, өдөртөө 3-8 градус хүйтэн байна. Бусад хугацаанд Орхон, Сэлэнгэ, Хараа, Ерөө, Туул голын хөндийгөөр шөнөдөө 23-28, өдөртөө 12-17 градус хүйтэн, бусад нутгаар шөнөдөө 18-23, өдөртөө 7-12 градус хүйтэн байна.

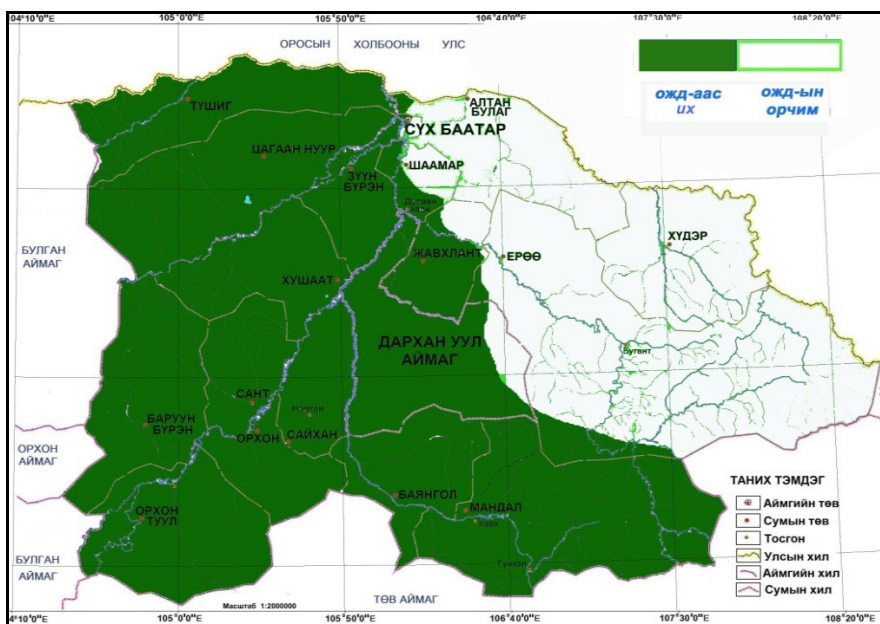
Энэ сард орох хур тунадас нутгийн баруун болон өмнөд хэсгээр олон жилийн дунджаас ахиу, бусад сумдын нутгаар дунджийн орчим орох төлөвтэй (**2 дүгээр зураг**).

Нэгдүгээр арав хоногийн эхэн болон нэг ба гуравдугаар арав хоногийн дунд үеэр нутгийн хойд хэсгээр бага зэргийн цас орно. Хоёрдугаар арав хоногийн эхэн ба сүүлчээр ихэнх сумдын нутгаар, гуравдугаар арав хоногийн эхээр зарим сумдын нутгаар цас орно. Энэ үеүдэд салхи баруун хойноос 12-14 м/с, ялангуяа хоёрдугаар арав хоногийн эхэн болон сүүлч, гуравдугаар арав хоногийн эхээр нутгийн өмнөд хэсгээр 16-18 м/с хүртэл ширүүсч цасан болон шороон шуурга шуурах төлөвтэй.

2-р сарын агаарын температурын урьдчилсан мэдээ



2-р сарын хур тунадасны урьдчилсан мэдээ



**10.4 ГАЗРААС БУСАД ҮЛ ХӨДЛӨХ ЭД ХӨРӨНГИЙН ӨМЧЛӨХ ЭРХИЙН
УЛСЫН БҮРТГЭЛИЙН МЭДЭЭ, эхний 1 сарын байдлаар**

Үйлчилгээний төрөл	2015- I
Хүлээн авсан мэдүүлгийн тоо	606
Төрөөс үнэгүй хувьчилсан орон сууцны баталгаажуулалт	4
ҮХЭХӨЭ-н анхны бүртгэл баталгаажуулалт	51
Нийт бүртгэгдсэн гэрээ	55
Эрхийн улсын бүртгэлд, өөрчлөлт залруулга хийх	9
Үрэгдүүлсэн гэрчилгээ шинээр олгох	5
Шүүхийн шийдвэрээр өмчлөгч өөрчлөгдөх	-
Өмчлөгчийн хүсэлтээр бүртгэлд өөрчлөлт оруулах	-
Лавлагаа	65
Шинээр бичигдсэн гэрчилгээ бүгд	112
Үйлчилгээний хураамж	555
Тэмдэгтийн хураамжийн нийт дүн	51
ҮХЭХӨЭ-ээ худалдсанаас оруулсан таварын орлого	16

10.5 ГАЗАР ӨМЧЛӨХ ЭРХИЙН УЛСЫН БҮРТГЭЛИЙН МЭДЭЭ, эхний 1 сарын байдлаар

Үйлчилгээний төрөл	2015- I
Хүлээн авсан мэдүүлгийн тоо	312
Төрөөс үнэгүй хувьчилсан газрын өмчлөх эрхийн анхны баталгаажуулалт	120
Нийт бүртгэсэн гэрээ	120
Эрхийн улсын бүртгэлд өөрчлөлт залруулга оруулах	10
Үрэгдүүлсэн гэрчилгээ шинээр олгох	1
Шинээр бичигдсэн гэрчилгээ бүгд	177
Үйлчилгээний хураамж	192
ГӨЭ-ээ худалдсанаас оруулсан татварын орлого	12

10.6 ТҮҮВЭР СУДАЛГАА

Үзүүлэлт сар	Өрхийн нийгэм эдийн засгийн судалгаа		Ажиллах хүчний судалгаа		Ардчилсан засаглал		Дүн	
	Хамрагдсан өрхийн тоо	Олгосон судалгааны урамшуулал	тоо Хамрагдсан өрхийн	Олгосон судалгааны урамшуулал	Хамрагдсан өрхийн тоо	Олгосон судалгааны урамшуулал	Хамрагдсан өрхийн тоо	Олгосон судалгааны урамшуулал
1	34	272000	48	192000			82	464000
2								
3								
4								
5								
6								
7								
8								
9								
10								
11								
12								
Дүн	34	272000	48	192000	0	0	82	464000