

**СЭЛЭНГЭ АЙМГИЙН НИЙГЭМ ЭДИЙН ЗАСГИЙН
2014 ОНЫ 2 САРЫН ТАНИЛЦУУЛГА**

АГУУЛГА

БҮЛЭГ 1. ХҮН АМ	2 - 4
БҮЛЭГ 2. АЖИЛЛАХ ХҮЧ, АЖИЛГҮЙЧҮҮД	5 – 6
БҮЛЭГ 3. ТӨСӨВ, САНХҮҮ	6 – 9
БҮЛЭГ 4. ХӨДӨӨ АЖ АХУЙ	9 – 12
БҮЛЭГ 5. ҮНЭ	13 -14
БҮЛЭГ 6. АЖ ҮЙЛДВЭР	15 – 18
БҮЛЭГ 7. ГААЛЬ, ГАДААД ХУДАЛДАА	18 - 19
БҮЛЭГ 8. ЭРҮҮЛ МЭНД, НИЙГМИЙН ДААТГАЛ, ХАЛАМЖ	19 – 22
БҮЛЭГ 9. ГЭМТ ХЭРЭГ	22 - 24
БҮЛЭГ 10. БУСАД	24 - 29

БҮЛЭГ 1. ХҮН АМ

Он гарсаар манай аймагт бусад аймаг хотоос бүгд 381 хүн шилжин ирж, 187 хүн шилжин явсан байна. Нийт шилжин ирэгсэдийн 75.4 хувь нь Улаанбаатар хот, Дархан –уул, Хөвсгөл, Орхон аймгаас, шилжин явагсадын 86.4 хувь нь Улаанбаатар хот, Дархан –Уул, Орхон, Төв аймагт явжээ. Монгол-Оросын хилийг хялбарчилсан журмаар хил нэвтрэх эрхийн үнэмлэхээр 17134 хүн зорчсон байна.

1.1 ШИЛЖИН ИРСЭН ИРГЭДИЙН ТОО

Д/д	Сум	2011 02 сар	2012 02 сар	2013 02 сар	2014 02 сар
	ДҮН	341	666	390	187
1	Алтанбулаг	22	48	14	6
2	Ерөө	15	39	8	9
3	Зүүнбүрэн	10	10	13	6
4	Мандал	42	127	76	39
5	Орхон	5	10	5	3
6	Сант	4	15	13	4
7	Цагааннуур	4	22	17	5
8	Баянгол	15	36	26	7
9	Сайхан	31	76	45	25
10	Орхонтуул	12	21	18	4
11	Баруунбүрэн	6	31	19	8
12	Шаамар	14	30	16	9
13	Хүдэр	4	8	4	5
14	Сүхбаатар	142	142	91	40
15	Жавхлант	9	18	11	14
16	Түшиг	3	4	11	1
17	Хушаат	3	29	3	2

1.2 ШИЛЖИН ЯВСАН ИРГЭДИЙН ТОО

Д/д	Сум	2011 02 сар	2012 02 сар	2013 02 сар	2014 02 сар
	ДҮН	484	552	680	381
1	Алтанбулаг	19	18	42	13
2	Ерөө	35	22	30	17
3	Зүүнбүрэн	7	58	8	13
4	Мандал	159	82	151	75
5	Орхон	4	16	11	1
6	Сант	7	12	20	7
7	Цагааннуур	22	14	30	16
8	Баянгол	0	9	30	17
9	Сайхан	44	75	51	48

10	Орхонтуул	36	9	24	9
11	Баруунбүрэн	2	23	21	6
12	Шаамар	11	27	36	17
13	Хүдэр	0	9	11	5
14	Сүхбаатар	94	167	169	125
15	Жавхлант	30	2	20	3
16	Түшиг	8	1	10	0
17	Хушаат	6	8	16	9

ШИЛЖИН ИРСЭН БА ШИЛЖИН ЯВСАН ХҮНИЙ ТОО
/Зэрэгцүүлсэн онуудын 02-р сарын байдлаар/



1.3 ТӨРӨЛТ

Аймгийн хэмжээгээр нийт 381 эх төрж, 384 хүүхэд мэндэлсэн нь өнгөрсөн оны мөн үеийнхээс төрөлт 20.2 хувиар нэмэгдсэн байна. Нас барсан хүний тоо 107 байгаа нь ноднингийн мөн үеэс 31 хүнээр, 2011 оныхоос 21 хүнээр тус тус нэмэгджээ.

Эхний 2 сарын байдлаар нялхсын эндэгдэл Мандал, Сайхан, Хушаат, Шаамар сумдад 5 гараад байна.

Төрсөн эхийн тоо

Сум	2011 02 сар	2012 02 сар	2013 02 сар	2014 02 сар	2014-02 2013-02
ДҮН	312	313	317	381	120.2
Алтанбулаг			1		0.0
Ерөө	9	5	11	10	90.9
Зүүнбүрэн	1		1		0.0
Мандал	112	88	104	147	141.3

Орхон					
Сант					
Цагааннуур	12	5	4	1	25.0
Баянгол					
Сайхан	29	24	26	27	103.8
Орхонтуул	2	2	1		0.0
Баруунбүрэн	1	1	1	1	100.0
Шаамар			2	1	50.0
Хүдэр	2		2	1	50.0
Сүхбаатар	141	186	159	188	118.2
Жавхлант	1		1		0.0
Түшиг	1	2	4	5	125.0
Хушаат	1				

Амьд төрсөн хүүхдийн тоо

Сум	2011 02 сар	2012 02 сар	2013 02 сар	2014 02 сар	2014-02 2013-02
ДҮН	313	313	317	384	121.1
Алтанбулаг			1		0.0
Ерөө	9	5	11	10	90.9
Зүүнбүрэн	1		1		0.0
Мандал	113	89	104	150	144.2
Орхон					
Сант					
Цагааннуур	12	5	4	1	25.0
Баянгол					
Сайхан	29	23	26	27	103.8
Орхонтуул	2	2	1		0.0
Баруунбүрэн	1	1	1		0.0
Шаамар			2	1	50.0
Хүдэр	2		2	1	50.0
Сүхбаатар	142	186	159	189	118.9
Жавхлант			1		0.0
Түшиг	1	2	4	5	125.0
Хушаат	1				

1.4 НАС БАРАЛТ

Сум	2011-2	2012-2	2013-2	2014-2	<u>2014-2</u> 2013-2
ДҮН	86	102	76	107	140.8
Алтанбулаг	3	4	4	8	200.0
Ерөө	7	3	7	8	114.3
Зүүнбүрэн	3	3	2	3	150.0
Мандал	16	22	16	26	162.5
Орхон		1	2		0.0

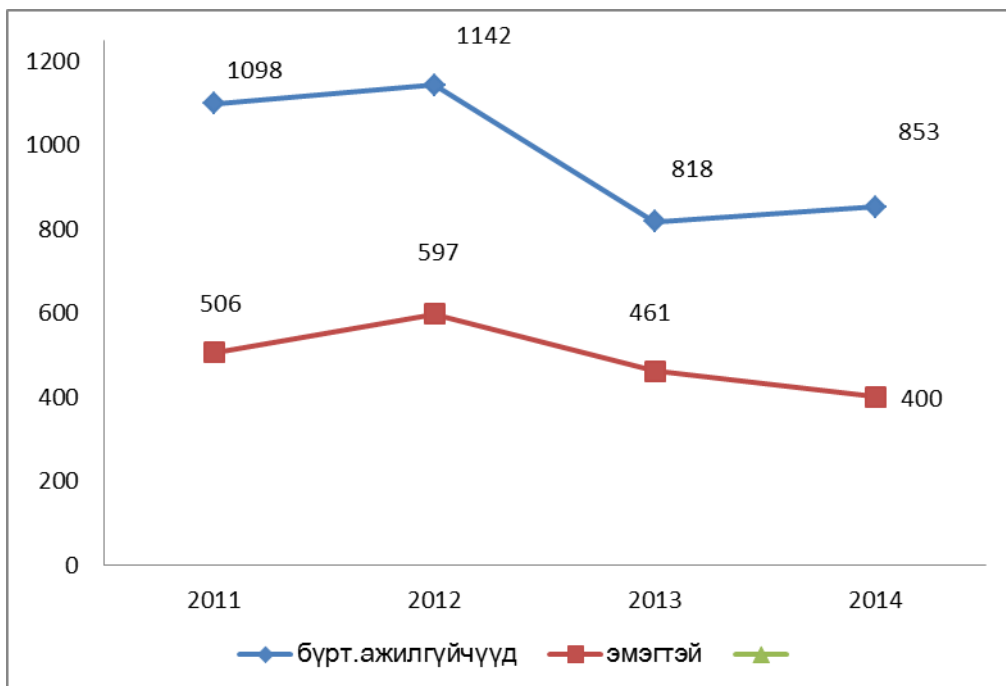
Сант	1	6	1	6	600.0
Цагааннуур	4	6	5	7	140.0
Баянгол	5	5	1	3	300.0
Сайхан	5	11	3	6	200.0
Орхонтуул	3	6	6	2	33.3
Баруунбүрэн	5	4	3	4	133.3
Шаамар	3	3	4	5	125.0
Хүдэр	1	3	2	1	50.0
Сүхбаатар	22	20	19	18	94.7
Жавхлант	1	3		4	
Түшиг	3	1		2	
Хушаат	4	1	1	4	400.0

БҮЛЭГ 2. АЖИЛЛАХ ХҮЧ, АЖИЛГҮЙЧҮҮД

Бүртгэлтэй ажилгүйчүүдийн тоо 853 болсон нь урьд оны мөн үеийнхээс 4,3 хувиар нэмэгдэж, 2011 оны мөн үеэс мөн 22,3 хувиар буурсан байна. Нийт ажилгүйчүүдийн 60,1 хувийг ерөнхий боловсролтой, 6,9 хувийг тусгай дунд, 10,4 хувийг мэргэжилтэй ажилчид, 22,3 хувийг дээд боловсролтой хүмүүс эзлэх боллоо. Энэ сард бүртгэлтэй ажилгүйчүүдээс 16 хүн ажилд зуучлагдан ажилд орж, идэвхгүй улмаас хасагдсан 86, бүгд 102 хүн хасагдаж, 52 хүн шинээр бүртгэгдсэн байна.

2.1 БҮРТГЭЛТЭЙ АЖИЛГҮЙЧҮҮД /боловсролын түвшнээр/

Үзүүлэлтүүд	2011-1	2012-1	2013-1	2014-1	<u>2014-1</u> 2013-1
Бүгд	1098	1142	818	853	104.3
-үүнээс эмэгтэй	506	597	461	400	86.8
-дээд	134	178	183	190	103.8
-коллежи					
-тусгай дунд	54	72	41	59	143.9
-ерөнхий	846	810	494	513	103.8
боловсролтой					
-мэргэжилтэй	64	82	92	89	96.7



2.2 БҮРТГЭЛТЭЙ АЖИЛГҮЙЧҮҮДИЙН ТОО /сумдаар/

2014 оны 02 сарын байдлаар

	Сарын эхэнд	хасагдсан	нэмэгдсэн	Сарын эцэст
ДҮН	903	86	52	853
Алтанбулаг	26			26
Ерөө	35			35
Зүүнбүрэн	17			17
Мандал	81		2	80
Орхон	17			17
Сант	7			7
Цагааннуур	31		5	33
Баянгол	106		11	112
Сайхан	37			36
Орхонтуул	17			17
Баруунбүрэн	21			21
Шаамар	29			29
Хүдэр	32			32
Сүхбаатар	401	86	28	343

Жавхлант	6		6
Түшиг	22		22
Хушаат	18	6	20

БҮЛЭГ 3. ТӨСӨВ, САНХҮҮ

3.1 АЙМГИЙН ТӨСВИЙН ГҮЙЦЭТГЭЛ

Орон нутгийн нийт төсвийн орлого 2370,7 сая.төг болж төсвийн орлогын төлөвлөгөө 98,8 хувьтай байна.Орон нутгийн төсвөөс санхүүждэг байгууллагуудын төлөвлөсөн зардал 20,3 хувиар дутуу санхүүжигджээ.

Он гарсаар төсвийн нийт өглөг 331,3 сая төгрөг болсон ба төсвийн нийт авлага 10,7 сая төгрөг болжээ.2014 оны 02 сарын гүйцэтгэлээр /мян.төг/

Д/д	Үзүүлэлтүүд	Төлөвлөгөө	Гүйцэтгэл	Хувь
1	Орон нутгийн төсвийн орлого	2,399,506.9	2,370,678.1	98.8
	Үүнээс: Аймгийн төсвийн орлого	2,072,329.7	1,997,161.8	96.4
2	Орон нутгийн төсвийн зарлага	10,693,341.3	8,521,385.6	79.7
	Үүнээс: Аймгийн төсвийн зарлагын дүн	1,380,135.1	887,349.9	64.3
	- Аймгийн ОНХСангийн зарцуулалт	307,158.2	46,815.8	15.2
	- Аймгийн авто замын хөрөнгө оруулалт	-	-	
	- Аймгийн орон нутгийн төсвийн хөрөнгө оруулалт	-	-	
3	Улсын төсвөөс олгосон ОНХСангийн орлогын шилжүүлэг	691,400.0	49,403.3	7.1
4	Улсын төсвөөс олгосон санхүүгийн дэмжлэг	1,096,000.0	1,096,000.0	100.0
5	Улсын төсвөөс олгосон тусгай зориулалтын шилжүүлэг	6,388,463.9	6,388,463.9	100.0
	Боловсролын салбарт	5,016,786.4	5,016,786.4	100.0
	- Эрүүл мэндийн байгууллага	676,381.5	676,381.5	100.0
	Соёл спорт аялал жуулчлалын байгууллага	612,194.6	612,194.6	100.0
	- Газрын харилцаа кадастрын алба	34,966.2	34,966.2	100.0
	- Хүүхэд гэр бүл хөгжлийн хэлтэс	48,135.2	48,135.2	100.0
6	Сумдад олгосон санхүүгийн дэмжлэг	2,427,368.8	2,427,368.8	100.0
7	Байгууллагад олгосон тусгай зориулалтын шилжүүлгийн нийт дүн	6,388,463.9	6,388,463.9	100.0
	- Боловсролын салбар	5,016,786.4	5,016,786.4	100.0
	- Эрүүл мэнд			100.0

		676,381.5	676,381.5	
	- Соёлын байгууллага			
		479,716.8	479,716.8	100.0
	Газрын харилцаа БХБгазарт			
		34,966.2	34,966.2	100.0
	Хүүхэд гар бүл хөгжлийн хэлтэст			
		48,135.2	48,135.2	100.0
	- Биеийн тамир спортын байгууллага			
		132,477.8	132,477.8	100.0
8	Засаг даргын нөөц			
		101,520.0	68,937.7	67.9

3.2 ОРОН НУТГИЙН ТӨСВИЙН БАЙГУУЛЛАГУУДЫН ӨГЛӨГ АВЛАГЫН МЭДЭЭ

2014 оны 02 сарын гүйцэтгэлээр /мян.төг/

	сарын эхний үлдэгдэл	сарын эцсийн үлдэгдэл бүгд
Нийт авлага	8,021.5	10,672.6
Нийт өглөг	184,493.0	331,339.3
Үүнээс:цалин	22,013.0	49,260.4
НДШ	15,267.1	28,679.3
Тогтмол зардал	123,821.0	228,877.8
Бусад	23,392.2	24,521.8

3.3 ОРОН НУТГИЙН ТӨСВИЙН ОРЛОГО

2014 оны 02 сарын гүйцэтгэл сумдаар /мян.төг/

Сумын нэрс	Төлөвлөгөө	Гүйцэтгэл	Хувь
ДҮН	2,399,506.9	2,370,678.1	98.8
Алтанбулаг	30,292.5	28,484.6	94.0
Ерөө	54,994.8	67,056.0	121.9
Зүүнбүрэн	3,887.0	8,257.4	212.4
Мандал	106,881.6	74,116.2	69.3
Орхон	4,265.0	27,179.7	637.3
Сант	5,046.6	4,233.1	83.9
Цагааннуур	15,891.6	12,378.3	77.9
Баянгол	8,113.4	12,822.9	158.0
Сайхан	11,300.1	20,539.0	181.8
Орхонтуул	8,898.0	11,575.1	130.1
Баруунбүрэн	4,066.2	20,419.1	502.2
Шаамар	2,219.0	4,600.8	207.3
Хүдэр	12,424.0	10,853.9	87.4
Сүхбаатар	44,597.0	50,774.5	113.9
Жавхлант	5,666.0	3,931.0	69.4
Түшиг	5,008.4	11,331.1	226.2
Хушаат	3,626.0	4,963.6	136.9

Аймгийн төсөв	2,072,329.7	1,997,161.8	96.4
---------------	-------------	-------------	------

3.4 ОРОН НУТГИЙН ТӨСВИЙН ЗАРЛАГА

2014 оны 02 сарын гүйцэтгэл сумдаар

Сумын нэрс	Төлөвлөгөө	Гүйцэтгэл	Хувь
ДҮН	10,693,341.3	8,521,385.6	79.7
Алтанбулаг	389,565.7	347,016.4	89.1
Ерөө	609,865.7	471,740.5	77.4
Зүүнбүрэн	300,322.2	243,049.7	80.9
Мандал	1,919,434.0	1,673,173.8	87.2
Орхон	234,999.2	180,795.9	76.9
Сант	249,348.7	199,484.9	80.0
Цагааннуур	424,944.8	371,277.8	87.4
Баянгол	435,112.0	286,275.9	65.8
Сайхан	834,760.8	732,894.7	87.8
Орхонтуул	380,055.6	301,328.3	79.3
Баруунбүрэн	344,781.9	263,650.6	76.5
Шаамар	466,501.0	355,595.7	76.2
Хүдэр	278,205.5	235,558.6	84.7
Сүхбаатар	1,752,209.4	1,524,266.3	87.0
Жавхлант	233,256.0	194,294.8	83.3
Түшиг	240,246.2	122,192.6	50.9
Хушаат	219,597.5	131,439.2	59.9
Аймгийн төсөв	1,380,135.1	887,349.9	64.3
ДҮН	10,693,341.3	8,521,385.6	79.7

3.5 БАНК

Арилжааны банкуудын кассын цэвэр орлого 47383,6 сая төгрөг, цэвэр зарлага 46342,6 сая төгрөг болж, зээлийн өрийн үлдэгдэл 169727,3 сая төгрөг байгаагийн 0.5 хувийг чанаргүй зээл эзэлж байна. Иргэдийн мөнгөн хадгаламж 39455,2 сая төгрөгт хүрчээ.

Банкуудын кассын орлого, зарлага, зээл, хадгаламжийн мэдээ /2014 оны 02 сарын байдлаар, мян.төг/

Банкууд	цэвэр		зээлийн өөрийн үлдэг	чанаргүй зээл	иргэдийн мөнгөн хадгаламж
	орлого	зарлага			
ДҮН	47,383,612.2	46,342,600.6	169,727,341.3	897,967.2	39,455,237.2
1.Төрийн банк ЗХ	5,388,973.1	5,453,571.5	9,332,249.5		1,824,080.4
2.Голомт банк	2,277,231.9	2,320,662.9	13,363,795.2	27,449.3	2,160,056.9
3.Төрийн банк	15,318,284.8	15,567,698.9	40,308,833.5	26,098.4	8,929,192.8
4.ХАС Банк	1,813,155.6	1,922,101.8	10,798,267.0	145,966.9	4,472,175.0
5.Капитал банк	18,195.4	26,509.6	869,912.8		83,828.2
6.ЗХ ХХБ	1,144,306.0	700,963.6	4,211,113.8	94,055.9	1,163,240.2
7.ЗХ ХАС Банк	1,484,032.1	1,513,129.9	8,106,208.6	49,592.7	2,876,049.5

8.ЗХ ХАА-н банк	6,883,638.4	7,200,432.2	27,691,669.5	104,164.7	5,384,140.5
9.Хөтөл ХХ Банк	1,678,705.9	1,742,865.2	7,352,511.4	175,932.3	598,670.7
10.СБ ХАА-н Банк	11,377,089.0	9,894,665.0	47,692,780.0	274,707.0	11,963,803.0

Валютын ханшийн мэдээ /2014 оны 02-р сарын 12-ны байдлаар, ХААН банк, төгрөгөөр/

Валютын нэр	авах	зарах
1. Рубль	47.10	50.40
2. Доллар	1772.00	1785.00
3. Евро	1231.00	2486.00
4. Юань	283.30	289.00
5. Иен	17.18	17.64
6. Английн фунт	2893.00	2975.00
7. Вон	1.63	1.71
8. Швейцарь франк	1982.00	2063.00

БҮЛЭГ 4. ХӨДӨӨ АЖ АХУЙ

2014 оны эхний 2 сарын байдлаар нийт малын 0.03 хувьтай тэнцэх 377 толгой мал хорогдоод байгаа нь ноднингийн мөн үеэс 802 толгойгоор их байна.

Хорогдсон нийт малын 8 хувийг өвчнөөр хорогдсон, 28.6 хувийг хээлтэгч малын хорогдол тус тус эзэлж байна.

Хорогдсон нийт малын 122 толгой буюу 32,4 хувь нь Түшиг, Орхонтуул, Ерөө сумдад ногдож байна.

4.1 ТОМ МАЛЫН ЗҮЙ БУС ХОРОГДОЛ /сумаар, эхний 2 сарын байдлаар/

Сум	Хорогдсон том мал, тол				Оны эхний малд эзлэх хувь			
	2011-2	2012-2	2013-2	2014-2	2011-2	2012-2	2013-2	2014-2
Дүн	824	519	1 179	377	0.05	0.04	0.09	0.03
Алтанбулаг	61	8	26	14	0.10	0.02	0.08	0.04
Ерөө	32		83	56	0.04	0.00	0.14	0.10
Зүүнбүрэн	3	118	67	37	0.00	0.20	0.11	0.05
Мандал	17	9	66	24	0.01	0.01	0.06	0.02
Орхон	14	30	3		0.02	0.04	0.00	0.00
Сант	22	57	20		0.03	0.09	0.03	0.00
Цагааннуур	37	3	87	4	0.03	0.00	0.07	0.00
Баянгол	167	34	74	3	0.10	0.03	0.06	0.00
Сайхан	100	28	95	3	0.11	0.04	0.13	0.00
Орхонтуул	25	88	126	81	0.02	0.06	0.08	0.05
Баруунбүрэн	30	19	97	20	0.02	0.01	0.07	0.01
Шаамар	37	21	41	13	0.13	0.10	0.19	0.06
Хүдэр	81	85	26	15	0.26	0.34	0.11	0.07

Сүхбаатар	9		45	47	0.04	0.00	0.31	0.25
Жавхлант			1	2	0.00	0.00	0.00	0.00
Түшиг	103	7	218	58	0.24	0.02	0.72	0.18
Хушаат	86	12	104		0.10	0.02	0.15	0.00

4.2 ӨВЧНӨӨР ХОРОГДСОН МАЛ /сумаар, эхний 2 сарын байдлаар/

Сум	Өвчнөөр хорогдсон мал, толгойгоор				Зүй бус хорогдолд эзлэх хувь			
	2011-2	2012-2	2013-2	2014-2	2011-2	2012-2	2013-2	2014-2
Дүн	100	63	221	30	12.1	12.1	18.7	8.0
Алтанбулаг			8				30.8	
Ерөө	16				50.0			
Зүүнбүрэн								
Мандал			4				6.1	
Орхон								
Сант		7	14			12.3	70.0	
Цагааннуур	10		65		27.0		74.7	
Баянгол								
Сайхан	26	1	1		26.0	3.6	1.1	
Орхонтуул	11	39	38	28	44.0	44.3	30.2	
Баруунбүрэн	24				80.0			
Шаамар								
Хүдэр	12	12	5	2	14.8	14.1	19.2	13.3
Сүхбаатар			45					
Жавхлант			1					
Түшиг			40				18.3	
Хушаат	1	4				33.3		



4.3 Хээлтэгч малын хорогдол /сумаар, эхний 2 сарын байдлаар/

Сум	2011-2	2012-2	2013-2	2014-2	$\frac{2014-2}{2013-2}$
Дүн	196	147	363	108	26
Алтанбулаг	12		7	3	0.4
Ерөө	3		16	2	0.1
Зүүнбүрэн	1	48	33	22	0.7
Мандал	4		21	9	0.4
Орхон		30	1		
Сант			0		
Цагааннуур	21	3	29		
Баянгол	41	3	33	1	
Сайхан	36	2	7	2	0.3
Орхонтуул	10	19	18	9	0.5
Баруунбүрэн			0		
Шаамар	5	3	9	3	0.3
Хүдэр	6	22	4	1	0.3
Сүхбаатар	3		2	46	23.0
Жавхлант			0		
Түшиг	24	5	181	10	0.1
Хушаат	30	12	2		



4.4 ХАА-н бүтээгдэхүүний үнэ /2014 оны 02-р сарын байдлаар/

2013 оны мөн үеэс малын үнэ 10000-30000 төгрөгөөр өсч, түүхий эдийн үнийн хувьд үхрийн шир, адууны шир, хонины арьс, ямааны арьсны үнэ тогтмол байна.

А.Малын үнэ	Нас, хүйс	Х/н	Нэгжийн үнэ
Адуу			
Нас гүйцсэн	эр	толгой	840.0
	эм	толгой	810.0
Өсвөр насны	эр	толгой	560.0
	эм	толгой	540.0
Үхэр			
Нас гүйцсэн	эр	толгой	940.0
	эм	толгой	900.0
Бух		толгой	970.0
Өсвөр насны	эм	толгой	800.0
	эр	толгой	760.0
Хонь			
Нас гүйцсэн	эр	толгой	140.0
	эм	толгой	135.0
Хуц		толгой	150.0
Хурга	эр	толгой	40.0
	эм	толгой	40.0
Ямаа			
Нас гүйцсэн	эр	толгой	110.0
	эм	толгой	90.0
Ухна		толгой	130.0

Б. Малын гаралтай бүтээгдэхүүний үнэ	Х/н	Нэгжийн үнэ
Мах		
Тахианы	кг	5600
Гахайны	кг	7000
Арьс шир		
Адууны шир	ш	30000
Үхрийн шир		
1.80-2.3 метрийн хэмжээтэй шир	ш	25000
2.3 метрээс дээш хэмжээтэй шир	ш	35000
Хонины ноостой нэхий	ш	6000
Ноосгүй нэхий	ш	
Ямааны ноолууртай арьс	ш	19000
Ноолуургүй арьс	ш	
Хөдөө аж ахуйн бусад бүтээгдэхүүн		
Өндөг, дотоодын	ш	450
Зөгийн бал, дотоодын	кг	20000
Загас, дотоодын		
булуу цагаан /сазаан/	кг	12500
бусад	кг	6500

В.Газар тариалангийн бүтээгдэхүүний үнэ (дотоодын)	Х/н	Нэгжийн үнэ
Хүнсний ногоо		

Сонгино	кг	2500
Сармис	кг	12000
Өргөст хэмх	кг	
Улаан лооль	кг	
Жимс, жимсгэнэ		
Чацаргана	кг	3500
Хэрэглээний мод		
Түлээний мод	м3	70000

Жич: Үнийг Сүхбаатар хотын ханшаар авсан болно.

БҮЛЭГ 5. ҮНЭ

5.1 ӨРГӨН ХЭРЭГЛЭЭНИЙ БАРАА, БҮТЭЭГДЭХҮҮНИЙ ҮНЭ

Энэ сард гурил, гурилан бүтээгдэхүүний үнэ харьцангуй тогтвортой байна. Харин адууны махны үнэ 2,6 хувиар, байцаа, манжингийн үнэ 25,0 - 50,0 хувиар тус тус нэмэгдсэн байхад луувангын үнэ 20,0 хувиар буурсан байна.

Энэ сард хоол хүнсний бүх төрлийн тос, бензин, шатахууны үнэ тогтвортой байлаа.

Аймгийн хэрэглээний үнийн ерөнхий индекс суурь онтой харьцуулснаар 101,0 байгаа ба ноднингийн мөн үетэй харьцуулахад 7,1 пунктээр нэмэгдсэн байна.

Өргөн хэрэглээний барааны нэр төрөл	2014 1- сар	2014 2- сар	<u>2014-02</u> <u>2014-01</u>
1.ХҮНСНИЙ БАРАА			
1 Талх, гурил, будаа			
Гурил /савласан, кг/	800	800	100.0
Талх /орон нутгийн, ш/	800	800	100.0
Нарийн боов /кг/	2300	2300	100.0
Будаа /кг/	2300	2300	100.0
Элсэн чихэр /кг/	1800	1600	88.9
2 МАХ МАХАН БҮТЭЭГДЭХҮҮН			
Хонины мах /кг/	7000	7000	100.0
Үхрийн мах /кг/	7500	7500	100.0
Адууны мах /кг/	6100	6000	98.4
Ямааны мах /кг/	6000	6000	100.0
Дотор мах, цувдай /цусгүй/	4000	4000	100.0
Хиам /чанасан, кг/	9000	9000	100.0
3 СҮҮ, СҮҮН БҮТЭЭГДЭХҮҮН, ӨНДӨГ			
Сүү /задгай, л/	1300	1200	92.3
Сүү / савласан, л/	1800	1800	100.0
Тараг /задгай, л/	1500	1500	100.0
Хорхой ааруул /задгай, чихэртэй, кг/	7500	7500	100.0

	Айраг /л/	3000	3000	100.0
	Хуурай сүү /кг, Орос, 25% тослогтой/	4000	4000	100.0
	Өндөг /ш/	400	400	100.0
4	Бүх төрлийн өөх тос			
	Ургамлын тос /л/	2800	2800	100.0
	Өөхөн тос /кг/	1500	1500	100.0
	Шар тос /кг/	8000	8000	100.0
	Масло /задгай, кг/	3200	3200	100.0
5	ХҮНСНИЙ НОГОО			
	Төмс /кг/	800	800	100.0
	Лууван /кг/	1500	1200	80.0
	Манжин /кг/	1000	1500	150.0
	Байцаа /кг/	1200	1500	125.0
	Сонгино /кг/	2500	2500	100.0
	Өргөст хэмх /шилтэй, дарсан/	3500	3300	94.3
	Алаг салат /шилтэй, Urbanek, 630гр/	2500	2300	92.0
2. ШАТАХУУН				
	Бензин А - 80	1590	1590	100.0
	Бензин А - 92	1700	1700	100.0
	Дизелийн түлш	1830	1830	100.0

5.2 СЭЛЭНГЭ АЙМГИЙН ХЭРЭГЛЭЭНИЙ ҮНИЙН ИНДЕКС

5.2.СЭЛЭНГЭ АЙМГИЙН ХЭРЭГЛЭЭНИЙ ҮНИЙН ИНДЕКС

Барааны бүлгээр	2014-02	2014-02	2014-02	2014-02
	2011-12	2013-02	2013-12	2014-01
ЕРӨНХИЙ ИНДЕКС	130.1	108.1	108.1	101.0
01. ХҮНСНИЙ БАРАА, СОГТУУРУУЛАХ БУС УНДАА	143.8	112.3	112.3	99.5
01.1 ХҮНСНИЙ БАРАА	108.1	104.6	104.6	100.4
01.1.1 ТАЛХ, ГУРИЛ, БУДАА	210.1	119.1	119.1	98.3
01.1.2 МАХ, МАХАН БҮТЭЭГДЭХҮҮН	84.3	89.1	89.1	100.0
01.1.4 СҮҮ, СҮҮН БҮТЭЭГДЭХҮҮН, ӨНДӨГ	99.2	101.2	101.2	100.0
01.1.5 ТӨРӨЛ БҮРИЙН ӨӨХ, ТОС	231.9	134.4	134.4	100.0
01.1.6 ЖИМС, ЖИМСГЭНЭ	135.5	128.4	128.4	103.3
01.1.7 ХҮНСНИЙ НОГОО	107.8	106.8	106.8	100.0
01.1.8 СААХАР, ЖИМСНИЙ ЧАНАМАЛ, ЗӨГИЙН Б	112.4	94.6	94.6	100.0
01.1.9 ХҮНСНИЙ БУСАД БҮТЭЭГДЭХҮҮН	95.9	97.6	97.6	100.0
01.2 СОГТУУРУУЛАХ БУС УНДАА	91.1	96.5	96.5	100.0
01.2.1 БҮХ ТӨРЛИЙН КОФЕ, ЦАЙ, КАКАО	99.0	98.3	98.3	100.0
01.2.2 РАШААН УС, УНДАА, ЖИМСНИЙ БОЛОН Н	173.7	108.8	108.8	100.0
02. СОГТУУРУУЛАХ УНДАА, ТАМХИ, МАНСУУРУУЛАХ Б	156.9	107.9	107.9	100.0
02.1 СОГТУУРУУЛАХ УНДАА	162.5	108.7	108.7	100.0
02.1.1 АРХИ, СПИРТ	103.0	97.2	97.2	100.0
02.1.3 ШАР АЙРАГ	183.9	109.3	109.3	100.0
02.2 ТАМХИ	183.9	109.3	109.3	100.0
03. ХУВЦАС, БЭС БАРАА, ГУТАЛ	111.7	109.1	109.1	104.5
03.1 ХУВЦАС, БЭС БАРАА	116.3	108.2	108.2	105.3
03.1.1 ХӨВӨН, БЭС БАРАА	109.4	108.3	108.3	101.5
03.1.2 БҮХ ТӨРЛИЙН ХУВЦАС	115.1	108.6	108.6	105.5
03.1.3 ЖИЖИГ ЭДЛЭЛ, ХЭРЭГСЭЛ	142.0	101.2	101.2	101.0
03.2 ГУТАЛ	100.8	111.9	111.9	102.6
04. ОРОН СУУЦ, УС, ЦАХИЛГААН, ХИЙН БОЛОН БУСАД	160.1	105.9	105.9	101.7
04.1 ОРОН СУУЦНЫ БОДИТ ТҮРЭЭС	144.4	108.3	108.3	108.3
04.2 ОРОН СУУЦНЫ ТЕХНИКИЙН БОЛОН ЗАСВАРЫН	119.9	112.1	112.1	105.9
04.3 УСАН ХАНГАМЖ БОЛОН ОРОН СУУЦНЫ БУСАД	110.9	100.0	100.0	100.0
04.4 ЦАХИЛГААН, ХИЙН БОЛОН БУСАД ТҮЛШ	198.5	103.8	103.8	100.0
05. ГЭР АХУЙН ТАВИЛГА, ГЭР АХУЙН БАРАА	107.1	103.0	103.0	102.0
05.1 ГЭР АХУЙН ТАВИЛГА, ХЭРЭГСЭЛ, ХИВС БОЛОН	105.6	102.1	102.1	100.1
05.2 ГЭР АХУЙН ОЕМОЛ, НЭХМЭЛ ЭДЛЭЛ	115.5	102.3	102.3	100.3
05.3 ГЭР АХУЙН ЦАХИЛГААН БАРАА	101.5	105.9	105.9	104.9
05.4 ГЭР АХУЙН ШИЛЭН ЭДЛЭЛ, САВ СУУЛГА	108.8	108.7	108.7	104.5
05.5 ГЭР АХУЙ, ЦЭЦЭРЛЭГИЙН ЗОРИУЛАЛТТАЙ ХӨД	119.1	104.3	104.3	100.7
05.6 ГЭР АХУЙН ЦЭВЭРЛЭГЭЭНИЙ БОЛОН БУСАД Ж	106.8	100.7	100.7	103.3
06. ЭМ, ТАРИА, ЭМНЭЛГИЙН ҮЙЛЧИЛГЭЭ	122.5	100.1	100.1	100.0
06.1 ЭМ, ТАРИА, ЭМНЭЛГИЙН ХЭРЭГСЭЛ	124.4	100.0	100.0	100.0
06.2 АМБУЛТОРЫН ҮЙЛЧИЛГЭЭ	103.8	103.8	103.8	100.0
06.3 ЭМНЭЛЭГТ ХЭВТЭЖ ҮЗҮҮЛСЭН ҮЙЛЧИЛГЭЭ	112.7	100.0	100.0	100.0
07. ТЭЭВЭР	109.7	101.8	101.8	100.0
07.1 ТЭЭВРИЙН ХЭРЭГСЛИЙН ХУДАЛДАН АВАЛТ	100.0	100.0	100.0	100.0
07.2 ХУВИЙН ТЭЭВРИЙН ХЭРЭГСЛИЙН ЗАСВАР, ҮЙГ	122.5	102.9	102.9	100.0
07.3 ТЭЭВРИЙН ҮЙЛЧИЛГЭЭ	101.8	104.3	104.3	100.0
08. ХОЛБООНЫ ХЭРЭГСЭЛ, ШУУДАНГИЙН ҮЙЛЧИЛГЭЭ	99.8	99.8	99.8	100.0
08.1 ХОЛБООНЫ ҮЙЛЧИЛГЭЭ, ШУУДАНГИЙН ҮЙЛЧИ	99.8	99.8	99.8	100.0
09. АМРАЛТ, ЧӨЛӨӨТ ЦАГ, СОЕЛЫН БАРАА, ҮЙЛЧИЛГЭ	101.5	100.1	100.1	100.0
09.1 ДУУ, ДҮРС, ГЭРЭЛ ЗУРАГ, МЭДЭЭЛЛИЙГ БОЛО	100.4	100.0	100.0	100.0
09.2 ЧӨЛӨӨТ ЦАГ, СОЕЛЫН ҮЙЛЧИЛГЭЭ	100.0	100.0	100.0	100.0
09.3 НОМ, СОНИН, БИЧГИЙН ХЭРЭГСЭЛ	105.4	100.2	100.2	100.0
10. БОЛОВСРОЛЫН ҮЙЛЧИЛГЭЭ	167.3	133.2	133.2	100.0
10.1 БОЛОВСРОЛЫН ҮЙЛЧИЛГЭЭ	167.3	133.2	133.2	100.0
11. ЗОЧИД БУУДАЛ, НИЙТИЙН ХООЛ, ДОТУУР БАЙРНЫ	144.9	104.4	104.4	100.0
11.1 НИЙТИЙН ХООЛНЫ ҮЙЛЧИЛГЭЭ	131.3	103.0	103.0	100.0
11.2 ЗОЧИД БУУДАЛ ДОТУУР БАЙРНЫ ҮЙЛЧИЛГЭЭ	158.3	105.6	105.6	100.0
12. БУСАД БАРАА, ҮЙЛЧИЛГЭЭ	113.3	102.5	102.5	100.0
12.1 ХУВЬ ХҮНД ХАНДСАН ҮЙЛЧИЛГЭЭ	118.1	103.4	103.4	100.0
12.2 ХУВЬ ХҮНИЙ ЭД ЗҮЙЛ, ХЭРЭГЛЭЛ	99.2	99.7	99.7	100.0
12.3 САНХҮҮГИЙН ҮЙЛЧИЛГЭЭ	100.0	100.0	100.0	100.0

БҮЛЭГ 6. АЖ ҮЙЛДВЭР

2014 оны эхний 2 сарын байдлаар аж үйлдвэрийн салбарт 29247.9 сая төгрөгний бүтээгдэхүүн үйлдвэрлэж, 26944.3 сая төгрөгний борлуулалт хийгдсэн нь урьд оны мөн үеийнхээс нийт үйлдвэрлэлт 32.1 хувиар, борлуулалт 56.3 хувиар буурсан байна.

Аж үйлдвэрийн нийт бүтээгдэхүүн үйлдвэрлэлт, борлуулалт буурсан шалтгаан нь Бороо гоулд ХХК-ны алт олборлолт буурсантай холбоотой.

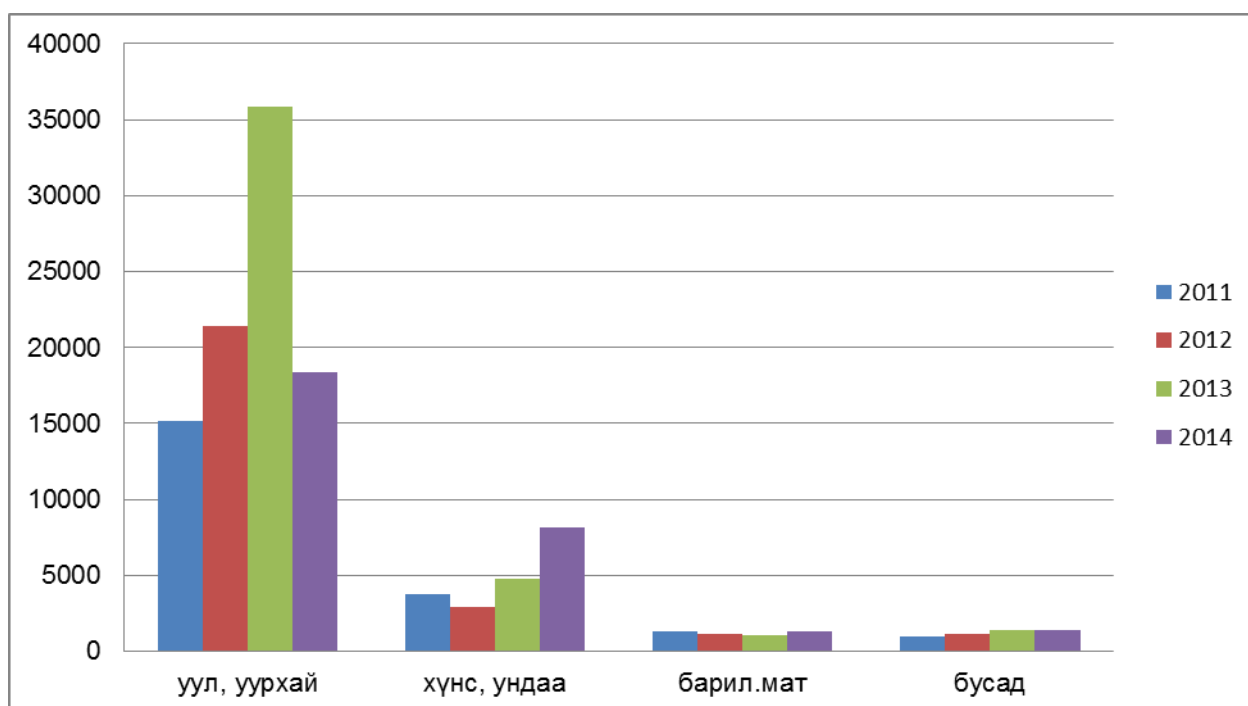
Аж үйлдвэрийн нийт бүтээгдэхүүний 62.8 хувь нь уул уурхайн салбарт, 27.8 хувь нь хүнс ундааны салбарт, 4.5 хувь нь хүнс ундааны салбарт бүтээгджээ.

Гол нэр төрлийн бүтээгдэхүүний хувьд урьд оны мөн үетэй харьцуулахад архи үйлдвэрлэлт 85,8 хувиар нэмэгдэж, бусад нэр төрлүүд буурчээ.

Сумдын жижиг дунд үйлдвэрүүд аймгийн аж үйлдвэрийн нийт бүтээгдэхүүний 1.1 хувьтай тэнцэх 338,1 сая төгрөгний бүтээгдэхүүн үйлдвэрлэж, 383,4 сая төгрөгний борлуулалт хийжээ.

6.1 АЖ ҮЙЛДВЭРИЙН БҮТЭЭГДЭХҮҮН ҮЙЛДВЭРЛЭЛТ /салбараар/

Салбар	2011-2	2012-2	2013-2	2014-2	Нийт дүнд эзлэх хувь				2014/ 2013
					2011	2012	2013	2014	
Бүгд	21221.2	26582.4	43102.0	29247.9	100	100	100	100	67.9
Үүнээс:									
Уул,уурхай	15157.2	21392.2	35876.2	18355.9	71.4	80.4	83.2	62.8	51.2
Хүнс ундаа	3772.2	2938.8	4817.2	8134.9	17.8	11.1	11.2	27.8	168.9
Барилгын материал	1324.8	1132.6	1037.0	1314.8	6.2	4.3	2.4	4.5	126.8
Бусад	967.0	1118.8	1371.6	1442.3	4.6	4.2	3.2	4.9	105.2



6.2 АЖ ҮЙЛДВЭРИЙН БҮТЭЭГДЭХҮҮН БОРЛУУЛАЛТ /салбараар/

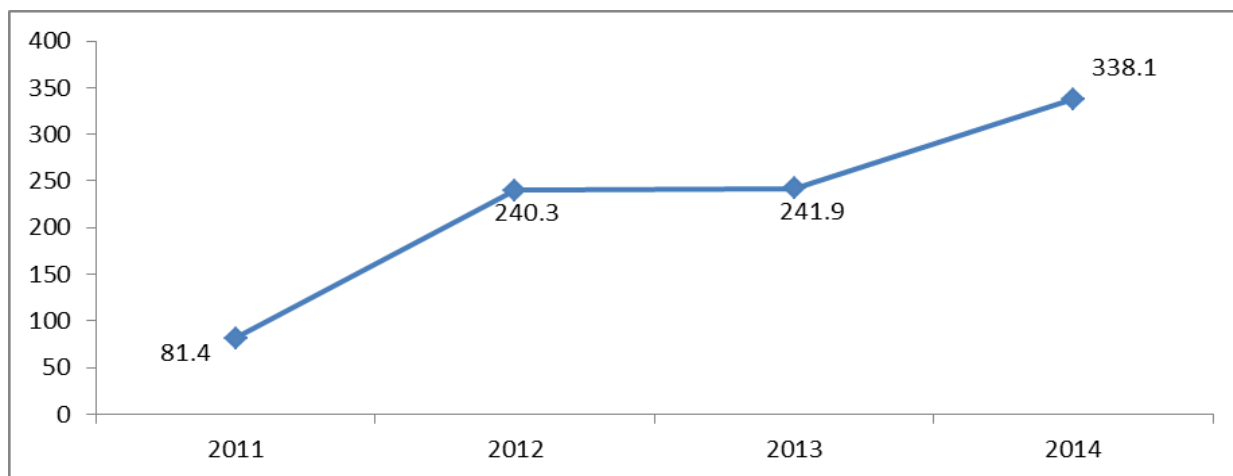
Салбараар	2011-2	2012-2	2013-2	2014-2	Нийт дүнд эзлэх хувь				2014-2 2013-2
					2011	2012	2013	2014	
Бүгд	19312.2	25750.5	61659.5	26944.3	100	100	100	100	43.7
Үүнээс:									
Уул,уурхай	15157.2	21392.2	56918.5	19478.4	78.5	83.1	92.3	72.3	34.2
Хүнс ундаа	2761.9	1901.5	2701.3	4857.7	14.3	7.4	4.4	18.0	179.8
Барил. материал	451.5	1364.6	692.2	948.2	2.3	5.3	1.1	3.5	137.0
Бусад	941.6	1092.2	1347.5	1660	4.9	4.2	2.2	6.2	123.2

6.3 АЖ ҮЙЛДВЭРИЙН ГОЛ НЭРИЙН БҮТЭЭГДЭХҮҮНИЙ ҮЙЛДВЭРЛЭЛТ

Бүтээгдэхүүн	х/н	2011 02 сар	2012 02 сар	2013 02 сар	2014-02 сар			2014-2 2013-2
					Компани	ЖДҮ	Дүн	
Гурил	тн	15	13				0	0
Нарийн боов	тн	12.8	29.2	30.3		20.8	20.8	68.6
Талх	тн	47	141.3	104.4		100.4	100.4	96.2
Алт	кг	304.8	315.3	535.5	258.7		258.7	48.3
Ундаа	мян.л	5.2	2.6	2.4			0	0.0
Архи	мян.л	420.4	310.7	445.9	828.6		828.6	185.8
Спирт	мян.л	413.5	446.3	443.3	354.4		354.4	79.9
Зүсмэл	м3	250	395.8	0	1509.5		1509.5	0
Цемент	тн	8405.1	0	0			0	0
Шохой	тн	2546.6	6255.1	5164.7	3774.6		3774.6	73.1
Дулаан	мгк	40.4	48.5	56.8	47.7		47.7	84.0
Хэрчсэн гурил	мян.ш	17.4	40.3	39.8		29.4	29.4	73.9
Сүү	мян.л	29.8	26.7	20.2	10.8	4.5	15.3	75.7
Төмрийн хүдэр	мян.тн						0	0
Арматур төмөр	тн						0	0
Тоосго	мян.ш						0	0

Зүүнбүрэн	2.3	1013.6			730.0			1743.6	1743.6
Мандал	3.3	945.0	0.4	2010			807.8	57762.2	67865.0
Орхон								0.0	
Сант								250.0	300.0
Цагааннуур								420.0	338.0
Баянгол								1296.0	1296.0
Сайхан	6.8	2520.0			10049.0	3000.0	2550.0	31739.0	36829.0
Орхонтуул								0.0	
Баруунбүрэн								0.0	
Шаамар								0.0	
Хүдэр								0.0	
Сүхбаатар	17	5950.0	2.4	20400.0	56600.0	19620.0	13200.0	244945.8	275119.4
Жавхлант								0.0	
Түшиг								0.0	
Хушаат								0.0	

Жижиг дунд үйлдвэрийн бүтээгдэхүүн үйлдвэрлэлт /сая төг/



6.5 АЖ ҮЙЛДВЭРИЙН БҮТЭЭГДЭХҮҮН ҮЙЛДВЭРЛЭЛТ /сумдаар/

Сум	2011-2	2012-2	2013-2	2014-2
Дүн	21221.2	26582.4	43102.0	29247.8
Алтанбулаг		10.4	8.3	
Ерөө	32.2	81.1	73.2	103.7
Зүүнбүрэн	7.7	0.9	2.2	1.7
Мандал	3765.4	2919.9	4707.6	8090.2
Орхон				
Сант	0.6	0.6	0.3	
Цагааннуур	24.8	22.1	16.3	10.8
Баянгол	15161.4	21395.5	35876.8	18357.2
Сайхан	1464.6	1294.1	1220.9	1459.5
Орхонтуул				
Баруунбүрэн	0.3	0.5	0.4	
Шаамар				
Хүдэр	34.6	34.0	33.7	31.1
Сүхбаатар	729.6	823.3	1162.3	1193.6
Жавхлант				
Түшиг				
Хушаат				

БҮЛЭГ 7. ГААЛЬ, ГАДААД ХУДАЛДАА

Сэлэнгэ дэх Гаалийн газрын мэдээгээр 448 суудлын вагон, 8984 ачааны вагон, 607 зүтгүүрийн вагон, 11022 суудлын автомашин, 5696 ачааны автомашин Алтанбулаг, Сүхбаатар боомтоор дамжин өнгөрсөн байна. Мөн монголын 40352, гадаадын 11892 иргэн зорчсон байна.

7.1 СЭЛЭНГЭ ДЭХ ГААЛИЙН ГАЗРААР ДАМЖСАН ГАДААД ХУДАЛДАА

Бараа эргэлт	Импорт / мян.\$ /	Экспорт / мян.\$ /	Нийт эргэлт / мян.\$ /
Сүхбаатар боомт	8405.4	537.4	8942.8
Алтанбулаг боомт	7373.4	136.9	7510.3
Дүн	15778.8	674.3	16453.1

7.2 ХИЛИЙН БООМТООР НЭВТЭРСЭН ТЭЭВРИЙН ХЭРЭГСЭЛ, ЗОРЧИГЧ

Үзүүлэлт	Орсон	Гарсан	Бүгд
Суудлын вагон	204	244	448
Ачааны вагон	7566	1418	8984
Зүтгүүрийн вагон	303	304	607
Суудлын автомашин	5310	5712	11022
Ачааны автомашин	2782	2914	5696
Зорчигч монгол	19153	21199	40352
гадаад	6214	5678	11892
Ачаа тээш /мян.тн/	309.1	174.3	483.4

БҮЛЭГ 8. ЭРҮҮЛ МЭНД, НИЙГМИЙН ДААТГАЛ, ХАЛАМЖ

Халдварт өвчнөөр 112 хүн өвчилж бүртгэгдлээ. Нийт халдварт өвчний 43,7 хувийг бэлгийн замын халдварт өвчин, 37,5 хувийг сүрьеэ, 6,2 хувийг гипатит тус тус эзэлж байна.

8.1.ХАЛДВАРТ ӨВЧНӨӨР ӨВЧЛӨГСДИЙН ТОО

	Өвчлөгсдийн тоо /Бүх халдварт өвчин/				<u>2014-2</u> 2013-2
	2011-2	2012-2	2013-2	2014-2	
ДҮН	188	173	156	112	71.8
Алтанбулаг	3	10	4	7	175.0
Ерөө	4	4	2	4	200.0
Зүүнбүрэн	4	4		5	
Мандал	42	32	31	18	58.1
Орхон		1	1		0.0
Сант	9			1	
Цагааннуур	12	3	9	8	88.9
Баянгол	7	4	8	5	62.5
Сайхан	12	21	2	3	150.0
Орхонтуул	7	7	4	5	125.0
Баруунбүрэн		5	4	1	25.0
Шаамар	5	5	17	2	11.8
Хүдэр	1	4		1	
Сүхбаатар	76	70	71	41	57.7
Жавхлант	1	1	2		0.0
Түшиг	2		1	1	100.0
Хушаат	3	2		10	

Сумын нэр	Бэлгийн замын өвчин				<u>2014-2</u> 2013-2
	2011-2	2012-2	2013-2	2014-2	
ДҮН	76	55	58	49	84.5
Алтанбулаг		1	2	4	200.0
Ерөө	1	2	1		0.0
Зүүнбүрэн		2		3	
Мандал	23	8	7	7	100.0
Орхон			1		0.0
Сант	1				
Цагааннуур	4		2	2	100.0
Баянгол	1			1	
Сайхан	4	4	1		0.0
Орхонтуул			1	4	400.0
Баруунбүрэн					
Шаамар	2		2		0.0
Хүдэр					
Сүхбаатар	37	38	39	28	71.8
Жавхлант			1		0.0
Түшиг	1		1		0.0

Хушаат	2				
--------	---	--	--	--	--

Сумын нэр	Гипатит				<u>2014-2</u> 2013-2
	2011-2	2012-2	2013-2	2014-2	
ДҮН	71	69	57	7	12.3
Алтанбулаг	2	3	1	1	100.0
Ерөө	1				
Зүүнбүрэн	4	1		1	
Мандал	14	18	14		0.0
Орхон		1			
Сант	5			1	
Цагааннуур	6	2	1		0.0
Баянгол	3	1	4		0.0
Сайхан	6	14	1	1	100.0
Орхонтуул	7	6			
Баруунбүрэн		2	4		0.0
Шаамар	1	4	12		0.0
Хүдэр	1	3		1	
Сүхбаатар	20	14	20	2	10.0
Жавхлант					
Түшиг					
Хушаат	1				

Сумын нэр	Сүрьеэ				<u>2014-2</u> 2013-2
	2011-2	2012-2	2013-2	2014-2	
ДҮН	32	40	33	42	127.3
Алтанбулаг	1	6	1	2	200.0
Ерөө	2	2	1	3	300.0
Зүүнбүрэн		1		1	
Мандал	4	5	7	10	142.9
Орхон					
Сант	3				
Цагааннуур	2	1	4	5	125.0
Баянгол	3	3	4	4	100.0
Сайхан	2	3		1	
Орхонтуул		1	3	1	33.3
Баруунбүрэн		1		1	
Шаамар	2	1	2	2	100.0
Хүдэр		1			
Сүхбаатар	11	12	10	10	100.0
Жавхлант	1	1	1		0.0
Түшиг	1			1	
Хушаат		2		1	

8.2 НИЙГМИЙН ХАЛАМЖИЙН САН

Нийгмийн халамжийн сангаас 15837 хүнд 2199,8 сая төгрөгийн тэтгэвэр, тэтгэмжийг үзүүлээд байна

Үзүүлэлт	Зарцуулалт	
	хүн	мөнгө
ДҮН	15837	2,199,844.6
Халамжийн тэтгэвэр	3085	622,717.2
Нөхцөлт мөнгөн тэтгэмж	1124	110,017.5
Бүтэн өнчин хүүхэд	68	7691.2
Асран харгалзагчид		
Нийгмийн халамжийн дэмжлэг туслалцаа шаардлагатай иргэнд үзүүлэх хөнгөлөлт, тусламж	574	66,982.4
Олон нийтийн оролцоонд түшиглэсэн халамжийн үйлчилгээ		
Алдар цолтой ахмадуудад үзүүлсэн хөнгөлөлт, тусламж	43	14,620.0
Жирэмсэн болон нярай хүүхэдтэй эхчүүдэд олгосон мөнгө	2854	238,149.8
Алдарт эхийн одонтой эхчүүдэд олгосон мөнгө	8006	1,098,880.0
Ахмад настны НХТХ-ийн дагуу олгогдож буй хөнгөлөлт, тусламж	53	33,583.9
Хөгжлийн бэрхшээлтэй иргэний НХТХ-ийн дагуу олгож буй хөнгөлөлт, тусламж	98	14,893.8

8.3 НИЙГМИЙН ДААТГАЛЫН ШИМТГЭЛИЙН ОРЛОГО, АВЛАГА

Нийгмийн даатгалын шимтгэлийн орлогын төлөвлөгөө 98,7 хувьтай байгаа ба нийгмийн даатгалын шимтгэлийн авлага 4787,2 сая төгрөг байна. Нийт авлагын 95,8 хувийг аж ахуйн нэгж байгууллагаас авах авлага эзэлж байна.

/мян.төг/

Сум	төлөвлөгөөний биелэлт			НДШ-ийн авлага		
	төлөвлөгөө	гүйцэтгэл	хувь	төсөв	а/а нэгж	бүгд
ДҮН	3,273,568.5	3,232,052.2	98.7	199,940.7	4,587,238.2	4,787,178.9
Алтанбулаг	58,003.2	61,496.7	106.0	278.9	2,605.9	2,884.8
Ерөө	96,273.0	83,203.2	86.4		49,419.6	49,419.6
Зүүнбүрэн	40,698.0	40,375.9	99.2		2,908.2	2,908.2
Мандал	902,800.2	884,313.6	98.0	24,800.0	287,791.0	312,591.0
Орхон	28,716.6	24,871.0	86.6	1,215.0	5,058.5	6,273.5
Сант	35,020.8	32,824.5	93.7	577.9	14,488.4	15,066.3
Цагааннуур	92,625.0	80,644.7	87.1	2,165.0	17,153.7	19,318.7
Баянгол	144,928.2	77,244.5	53.3	12,460.0	35,714.1	48,174.1
Сайхан	486,540.6	278,261.7	57.2	6,980.7	3,699,667.8	3,706,648.5
Орхонтуул	47,298.6	47,769.3	101.0	3,494.4	8,392.9	11,887.3
Баруунбүрэн	47,093.4	52,036.4	110.5		15,978.7	15,978.7
Шаамар	66,861.0	66,905.7	100.1	3,286.5	2,692.0	5,978.5
Хүдэр	43,741.8	61,567.0	140.8	1,333.4	27,697.0	29,030.4
Сүхбаатар	968,167.5	1,189,463.8	122.9	132,096.6	408,165.1	540,261.7
Жавхлант	31,144.8	30,842.8	99.0	4,080.0	8,524.3	12,604.3
Түшиг	65,641.2	118,692.2	180.8	1,696.8	470.7	2,167.5

Хушаат 34,576.2 18,100.8 52.4 5,475.5 510.3 5,985.8

БҮЛЭГ 9. ГЭМТ ХЭРЭГ

Цагдаагийн газрын мэдээгээр он гарсаар 129 гэмт хэрэг бүртгэгдсэн нь өнгөрсөн оны мөн үетэй харьцуулахад 14,2 хувиар ихэссэн байна.

Бүртгэгдсэн хэргийн 28,7 хувийг өмчлөх эрхийн эсрэг гэмт хэрэг, 29,5 хувийг хүний амь бие, эрүүл мэндийн эсрэг гэмт хэрэг, 3,1 хувийг нийгмийн аюулгүй байдлын эсрэг гэмт хэрэг, 9,3 хувийг тээврийн хэрэгслийн хөдөлгөөний аюулгүй байдлын эсрэг гэмт хэрэг эзэлж байна.

9.1. БҮРТГЭГДСЭН ГЭМТ ХЭРГИЙН ТОО

Сумын нэр	2011-2	2012-2	2013-2	2014-2	<u>2014-2</u> <u>2013-2</u>
ДҮН	111	129	113	129	114.2
Алтанбулаг	2	11	5	13	260.0
Ерөө	2	6	7	9	128.6
Зүүнбүрэн		2	4	3	75.0
Мандал	42	33	38	27	71.1
Орхон		1	1	4	400.0
Сант	4	4	2	1	50.0
Цагааннуур	7	4	1	8	800.0
Баянгол	7	5		9	
Сайхан	9	14	15	11	73.3
Орхонтуул	4	2	3	4	133.3
Баруунбүрэн	2	3	3	10	333.3
Шаамар	6	5	1	7	700.0
Хүдэр	5	5	4	3	75.0
Сүхбаатар	18	28	22	16	72.7
Жавхлант		3	3		0.0
Түшиг	2	1	1	1	100.0
Хушаат	1	1	3	3	100.0

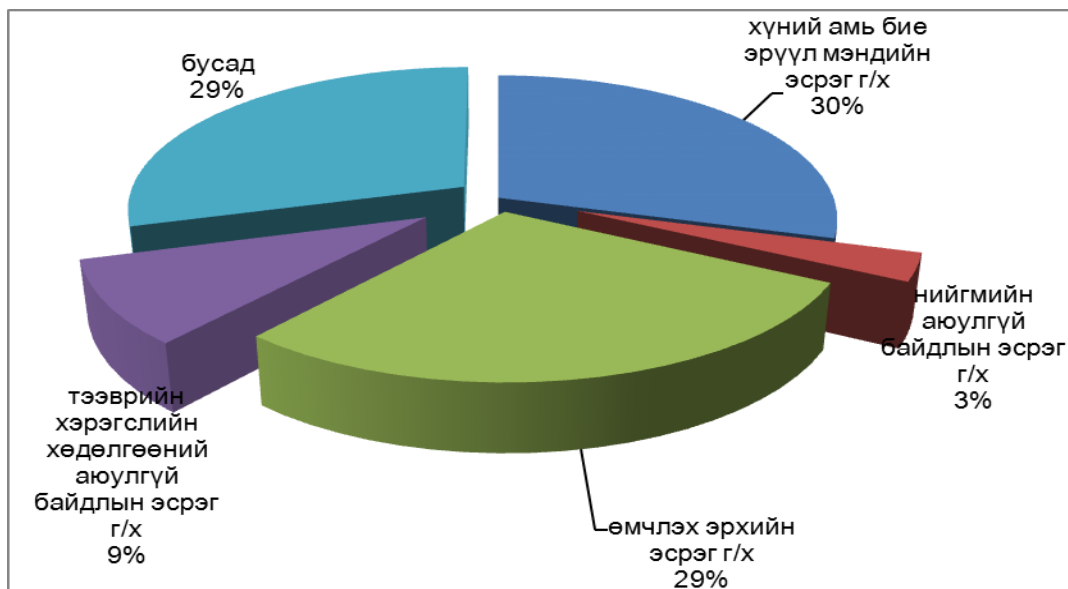
9.2. БҮРТГЭГДСЭН ЗАХИРГААНЫ ЗӨРЧЛИЙН МЭДЭЭ

	Согтуугаар үйлдэгдсэн гэмт хэрэг	Бүртгэгдсэн захиргааны зөрчил бүгд	Үүнээс торгуулсан		Т/Х жолоодох эрх хассан
			Иргэн	ААНБ	
ДҮН	43	3600	3228	6	137
Алтанбулаг	1	85	59	1	2
Ерөө	1	126	120	1	5

Зүүнбүрэн	2	11	7		2
Мандал	9	346	296		27
Орхон	2	19	12		
Сант	1	8	7		1
Цагааннуур	3	69	52		13
Баянгол	3	527	506		14
Сайхан	6	654	620		15
Орхонтуул		14	11	1	
Баруунбүрэн	1	8	7		
Шаамар	2	345	304		8
Хүдэр	2	27	25		2
Сүхбаатар	9	1314	1,162	3	46
Жавхлант	1	32	30		2
Түшиг		1	1		
Хушаат		9	9		

9.3. БҮРТГЭГДСЭН ГЭМТ ХЭРГИЙН ТӨРӨЛ /тоогоор/

Сумын нэр	Хүний амь бие , эрүүл мэндийн эсрэг гэмт хэрэг	Нийгмийн аюулгүй байдлын эсрэг гэмт хэрэг	Өмчлөх эрхийн эсрэг гэмт хэрэг	Үүнээс малын хулгай	Тээврийн хэрэгслийн хөдөл-ний аюулгүй байдлын эсрэг г/х	Бусад
ДҮН	38	4	37	20	12	38
Алтанбулаг			1		1	11
Ерөө	2		1		1	5
Зүүнбүрэн	1		1		1	0
Мандал	14	3	2		2	6
Орхон	1		1	1		2
Сант					1	0
Цагааннуур	4		3	3	1	0
Баянгол	1		5	5	1	2
Сайхан	2		6	2	1	2
Орхонтуул	1		1	1		2
Баруунбүрэн			6	6	2	2
Шаамар		1	4	2	1	1
Хүдэр	1		1			1
Сүхбаатар	9		4			3
Жавхлант						0
Түшиг			1			0
Хушаат	2					1



БҮЛЭГ 10. БУСАД

10.1 МЭРГЭЖЛИЙН ХЯНАЛТЫН ГАЗРААС ХИЙСЭН ХЯНАЛТ ШАЛГАЛТ

Аймгийн Мэргэжлийн хяналтын газрын улсын байцаагчид 2014 оны эхний 2 сарын байдлаар 458 аж ахуйн нэгж байгууллагад хяналт шалгалт хийж, 541 зөрчил дутагдал илрүүлж, 13888.0 мян.төгрөгний торгуулийн арга хэмжээ авч, 10329.0 мян.төгрөгийг барагдуулжээ. Илэрсэн зөрчлийн 57.3 хувийг хүнсний үйлдвэрлэл нийтийн хоолны, газар тариалан ургамал хамгаалал хорио цээрийн, хүүхдийн эрүүл ахуйн хяналт эзлэж байна.

Хяналтын чиглэл	Шалгалтанд хамрагдсан аж ахуйн нэгж	Илэрсэн зөрчил	Торгууль, шийтгэвэр	
			Тогтоосон мян.төг	барагдуулсан мян.төг
Дүн	458	541	13888.0	10329.0
Санхүүгийн хяналт	6	4		
Нийгмийн хамгааллын хяналт	3	2		
Хөдөлмөр, хөдөлмөрийн эрүүл ахуйн хяналт	5	7		
Боловсрол, шинжлэх ухааны хяналт	8	14	252.0	252.0
Соёлын хяналт	3	8	30.0	30.0
Эмчилгээний чанарын хяналт	10	21	768.0	768.0
Эм биобэлдмэлийн хяналт	10	17	25.0	
Хүнсний эрүүл ахуйн хяналт				
Орчны эрүүл ахуй	23	31	50.0	50.0
Халдвар судлалын хяналт	5	15		
Барилгын техникийн хяналт	14	38	3000.0	

Эрчим хүчний хяналт	35	28	150.0	
Хэмжил зүйн хяналт	92	13	30.0	30.0
Автотээврийн хяналт	5	4		
Автозамын хяналт				
Мэдээлэл, холбооны хяналт	1	8		
Хүнсний үйлдвэрлэл, худалдаа нийтийн хоолны хяналт	121	199	843.0	459.0
Аж үйлдвэр, аялал жуулчлал, үйлчилгээний хяналт				
Байгаль орчны хяналт	10	8	8640.0	8640.0
Байгаль орчин, геодези зураг зүй газрын харилцааны хяналт				
Мал эмнэлэгийн хяналт	14	8	100.0	100.0
Мал аж ахуй, үржлийн хяналт	8	5		
Газар тариалан, ургамал хамгаалал хорио цээрийн хяналт	61	66		
Өргөх механизмын хяналт				
Хот байгуулалтын хяналт				
Газар тариалан, үр сортын хяналт				
Хүүхдийн эрүүл ахуйн хяналт	24	45		
Геологи, уул уурхайн хяналт				
Замын материалын үйлдвэрийн хяналт				

10.2 ОНЦГОЙ БАЙДЛЫН ХЭЛТЭС

2014 оны эхний 2 сард үзлэг шалгалтанд 186 объект, 2831 айл өрх хамрагдаж, 645 зөрчил илрүүлж, 21 зөрчил дутагдлыг арилгасан. Он гараад аймгийн хэмжээнд 233,8 сая төгрөгийн эд хөрөнгө аварч, 150,6 сая төгрөгийн хохирол учирсан байна.

Үзүүлэлт	Хэмжих нэгж	2014 - I
Үзлэг шалгалт:		
Объект	тоо	186
Айл өрх	тоо	2831
Илрүүлсэн зөрчил	тоо	645
Арилгуулсан зөрчил	тоо	21
Гарсан гал:		
Объектод	тоо	24
Ой, хээр	тоо	

Учирсан хохирол	сая.төг	150.6
Торгууль	сая.төг	
Аварсан:		
Эд хөрөнгө	сая.төг	233.8
Барилга байшин	тоо	9
Машин, техник	тоо	2
Захиргааны арга хэмжээ		
Аж ахуйн нэгж, байгууллага	мян.төг	750.0
Албан тушаалтан	мян.төг	
Иргэн	мян.төг	60.0
Сурталчилгаа		
Орон нутгийн хэвлэл мэдээллийн хэрэгслээр	тоо	8
Сургалт, дадлага	тоо	11
Заавал биелүүлэх албан шаардлага	тоо	146
Мэдэгдэл	тоо	25
Гал унтраах анги дуудлагаар гарсан	тоо	20
Гал дээр ажиллаж унтраасан	тоо	17
Гал түймэр гарсан тухай акт	тоо	13
Танилцуулга, дүгнэлт	тоо	3
Ажиллагаа зогсоох тогтоол	тоо	1
Өөрөө унтраасан	тоо	

10.3 УУР АМЬСГАЛЫН ТОЙМ

Гуравдугаар сарын агаарын температур 1981-2010 оны дунджаар нутгаар 6-9 градус хүйтэн байдаг боловч жил бүр харилцан адилгүй байдаг. Тухайлбал: Сүүлийн жилүүдийн байдлаар 1996, 1999, 2010, 2011 онд ихэнх нутгаар олон жилийн дунджаас 3-5 градусаар хүйтэн болж, шөнийн үнэмлэхүй бага температур 25-32 градус хүрч хүйтэрч байсан бол 1990, 1993, 1997, 1998, 2000-2002, 2006, 2008 онд ихэнх нутгаар 3-7 градусаар дулаан, өдрийн үнэмлэхүй их температур баруун зүгийн ихэнх нутаг, төвийн нутгийн баруун хойд хэсгээр 6-13, бусад нутгаар 16-21 градус хүрч дулаарч байв.

1981-2010 оны дунджаар ихэнх нутгаар 0-3, бусад нутгаар 3-5 мм цас ордог. Гэвч 1982, 1984, 1985, 1988, 1997, 1998 онд ихэнх нутгаар, 2012 онд олон жилийн дунджаас харьцангуй бага цас орсон бол 2007-2010 онд ихэнх нутгаар олон жилийн дунджаас харьцангуй их цас орсон байна.

Салхи 15 м/с-ээс хүчтэй болох тохиолдол жил бүр 3-5, зарим жилд 8-14 удаа тохиолддог.

3-Р САРЫН ЦАГ АГААРЫН УРЬДЧИЛСАН МЭДЭЭ

Энэ сарын агаарын дундаж температур нь нийт сумдын нутгаар 6-9 градус хүйтэн байх ба олон жилийн дунджаас 0.5-1.0 градусаар дулаан байна (1 дүгээр зураг).

Нэгдүгээр арав хоногийн эхний хагаст Орхон-Сэлэнгэ, Хараа, Ерөө голын хөндийгөөр шөнөдөө 27-32, өдөртөө 14-19 градус хүйтэн, бусад сумдын нутгаар шөнөдөө 20-25, өдөртөө 8-13 градус хүйтэн байна. Нэгдүгээр арав хоногийн сүүлч, хоёрдугаар арав хоногийн эхэн болон сүүлчээр Ерөө, Туул голын хөндийгөөр шөнөдөө 22-27, өдөртөө 9-14 градус хүйтэн, бусад нутгаар шөнөдөө 15-20, өдөртөө 3-8 градус хүйтэн байна. Мөн гуравдугаар арав хоногийн дунд үеэр өмнөх үеэсээ 4-6 градусаар хүйтэрнэ. Харин гуравдугаар арав хоногийн сүүлчээр бүх нутгаар харьцангуй дулаарч шөнөдөө 6-11 градус хүйтэн, өдөртөө 5-10 градус дулаан байна. Бусад хугацаанд Орхон-Сэлэнгэ, Хараа, Ерөө голын

хөндийгөөр шөнөдөө 17-22, өдөртөө 5-10 градус хүйтэн, бусад сумдын нутгаар шөнөдөө 10-15 градус хүйтэн, өдөртөө 1 градус хүйтнээс 4 градус дулаан байна.

Энэ сард орох хур тунадасны хэмжээ нь ихэнх нутгаар олон жилийн дунджийн орчим, нутгийн зүүн хэсгээр олон жилийн дунджаас бага орох төлөвтэй. (2 дугаар зураг).

Нэг ба хоёрдугаар арав хоногийн эхэн ба сүүлчээр зарим газраар цас, хоёрдугаар арав хоногийн дунд үеэр нутгийн хойд хэсгээр бага зэргийн цас орно. Гуравдугаар арав хоногийн сүүлчээр нутгийн зарим газраар хур тунадас, уулархаг нутгаар нойтон цас орох төлөвтэй.

Салхи нэг болон хоёрдугаар арав хоногийн эхэн гуравдугаар арав хоногийн сүүлчээр зарим хэсгээр 12-14м/с хүртэл ширүүсч цасан ба шороон шуурга шуурах төлөвтэй.

ХӨДӨӨ АЖ АХУЙН ҮЙЛДВЭРЛЭЛД ХЭРХЭН НӨЛӨӨЛӨХ ТУХАЙ

3 дугаар сарын цаг агаарын урьдчилсан мэдээгээр агаарын дундаж температур дунджаас дулаан байх төлөвтэй. Хур тунадас нутгийн зүүн хойд хэсгээр дунджаас бага, бусад сумдын нутгаар дунджийн орчим орох төлөвтэй.

Одоогийн байдлаар нийт нутгийн 90 хувь нь цастай байгаагаас Ерөө сумын Бугант тосгонд 27см зузаан нягтарч хатуурсан цасны улмаас мал бэлчээрлэлт хүндрээд байна. Харин Хушаат, Зүүнбүрэн сумдад 8-13 см зузаан нягтарч хатуурсан зузаан цастайгаас малын бэлчээрлэлт хүндрэх нөхцөл бүрдээд байна. Цаашид 3 дугаар сард үе үе цасан болон шороон шуурга шуурч мал төллүүлэх, малын бэлчээрлэлтэнд таагүй нөлөөлж болзошгүйг онцгой анхаарна уу.

2014 оны 3 дүгээр сарын ЦАГ АГААРЫН ТӨЛӨВ

Энэ сарын агаарын дундаж температур ихэнх нутгаар 2-5 градус дулаан бусад нутгаар дунджийн орчим байна.

Энэ сард нутгийн баруун хэсгээр олон жилийн дунджаас ахиу, бусад сумдын нутгаар дунджийн орчим хур тунадас орох төлөвтэй.

3-р сарын агаарын температурын урьдчилсан мэдээ



3-р сарын хур тунадасны урьдчилсан мэдээ



10.4 ГАЗРААС БУСАД ҮЛ ХӨДЛӨХ ЭД ХӨРӨНГИЙН ӨМЧЛӨХ ЭРХИЙН УЛСЫН БҮРТГЭЛИЙН МЭДЭЭ, эхний 1 сарын байдлаар

2014 оны эхний 2 сарын байдлаар төрөөс үнэгүй хувьчилсан газрын өмчлөх эрхийн анхны баталгаажуулалтыг 182 хүн, ҮХЭХӨЭ-ийн анхны бүртгэл, баталгаажуулалтыг 92 хүн баталгаажуулжээ.

Үзүүлэлт	Тоо хэмжээ
Хүлээн авсан мэдүүлгийн тоо	573
Төрөөс үнэгүй хувьчилсан орон сууцны баталгаажуулалт	5
ҮХЭХӨЭ-н анхны бүртгэл, баталгаажуулалт	92
Нийт бүртгэсэн гэрээ	386
Эрхийн улсын бүртгэлд өөрчлөлт, залруулга хийх	5
Үрэгдүүлсэн гэрчилгээ шинээр олгох	
Гэмтээсэн гэрчилгээ шинээр олгох	
Шүүхийн шийдвэрээр өмчлөгч өөрчлөгдөх	
Өмчлөгчийн хүсэлтээр бүртгэлд өөрчлөлт оруулах	1
Лавлагаа	85
Шинээр бичигдсэн гэрчилгээ бүгд	160
Тэмдэгтийн хураамжийн нийт дүн	90
ҮХЭХӨЭ-ээ худалдсанаас оруулсан татварын орлого	29

10.5 ГАЗАР ӨМЧЛӨХ ЭРХИЙН УЛСЫН БҮРТГЭЛИЙН МЭДЭЭ,

эхний 1 сарын байдлаар

Үзүүлэлт	Тоо хэмжээ
Хүлээн авсан мэдүүлгийн тоо	369
Төрөөс үнэгүй хувьчилсан газрын өмчлөх эрхийн анхны баталгаажуулалт	
Төрөөс худалдаж авсан газрын өмчлөх эрхийн анхны баталгаажуулалт	182
Газрыг эзэмших, ашиглах эрхийн анхны бүртгэл	
Нийт бүртгэсэн гэрээ	168
Эрхийн улсын бүртгэлд өөрчлөлт залруулга хийх	5
Үрэгдүүлсэн гэрчилгээ шинээр олгох	3
Гэмтээсэн гэрчилгээ шинээр олгох	
Шүүхийн шийдвэрээр өмчлөгч өөрчлөгдөх	
Өмчлөгчийн хүсэлтээр бүртгэлд өөрчлөлт оруулах	
Лавлагаа	14
Шинээр бичигдсэн гэрчилгээ бүгд	227
Шинээр нээсэн дэвтэр бүгд	
ГӨЗ-ээ худалдсанаас оруулсан татварын орлого	15

10.6 Түүвэр судалгаа

2-р сард нийт 7 сумын 70 өрхөд өрхийн нийгэм эдийн засгийн болон ажиллах хүчний судалгааг явуулж өрхийн урамшуулалд 295.2 төгрөг олгов