



## СТАТИСТИК - ХӨГЖИЛД ХӨТЛӨГЧ ХҮЧ



# СЭЛЭНГЭ АЙМГИЙН НИЙГЭМ ЭДИЙН ЗАСГИЙН 2013 ОНЫ 08 САРЫН ТАНИЛЦУУЛГА

### СТАТИСТИК МЭДЭЭЛЛИЙН ЦАХИМ ЭХ ҮҮСВЭРҮҮД

<http://www.nso.mn> МУ-ын Үндэсний Статистикийн Хорооны албан ёсны веб хуудас

<http://selenge.nso.mn> Сэлэнгэ аймгийн Засаг даргын дэргэдэх Статистикийн хэлтсийн албан ёсны веб хуудас

<http://www.1212.mn> МУ-ын статистик мэдээллийн нэгдсэн онлайн сан

**Monstat аппликейшн** Монгол Улсын Үндэсний Статистикийн Хорооноос бэлтгэн гаргадаг, төрөл бүрийн статистикийн мэдээлэл бүхий ном, эмхэтгэл, танилцуулга, сэтгүүлүүдийг энэхүү аппликэйшнийг ашиглан унших боломжтой. Мэдээлэл хэрэглэгчид та бүхэн энэхүү программыг App store болон Android market-аас ухаалаг утас, таблетдаа татан авч, суулгаж ашиглаарай.

**ezStats аппликейшн** Монгол Улсын Үндэсний Статистикийн Хорооны статистик мэдээллийн нэгдсэн сан [www.1212.mn](http://www.1212.mn) сангийн тоон мэдээллүүдийг хялбар, ойлгомжтой, интерактив байдлаар хүлээн авах програм. Мэдээлэл хэрэглэгчид та бүхэн энэхүү программыг App store болон Android market-аас ухаалаг утас, таблетдаа татан авч, суулгаж ашиглаарай.

Утас: 7036-2449, 7036-2047, Үүрэн утас: 9545-2449, 9636-2449  
Факс: +976-70363694  
Цахим хаяг: [selenge@nso.mn](mailto:selenge@nso.mn), [stat\\_selenge@yahoo.com](mailto:stat_selenge@yahoo.com)  
Веб: <http://selenge.nso.mn>, Facebook: <https://www.facebook.com/selenge.statistic>



**СЭЛЭНГЭ АЙМГИЙН НИЙГЭМ ЭДИЙН ЗАСГИЙН  
2013 ОНЫ 8-Р САРЫН ТАНИЛЦУУЛГА**

**1.ХҮН АМ**

Эхний 8 сарын байдлаар аймгийн хэмжээгээр нийт 1276 эх төрж, 1281 хүүхэд мэндэлсэн нь өнгөрсөн оны мөн үеийнхээс төрөлт 0.7 хувиар буурсан байна.

Нас барсан хүний тоо 329-д хүрсэн нь ноднингийн мөн үеэс 48 хүнээр, 2010 оныхоос 5 хүнээр тус тус буурч, 0-1 хүртлэх хүүхдийн эндэгдэл 12, 1-5 хүртлэх насны хүүхдийн эндэгдэл 4 тохиолдол тус тус бүртгэгдсэн байна.

**2.АЖИЛЛАХ ХҮЧ, АЖИЛГҮЙЧҮҮД**

Он гарсаар бүртгэлтэй ажилгүйчүүдийн тоо 928 болсон нь урьд оны мөн үеийнхээс 32.2 хувиар, 2010 оны мөн үеэс 12.2 хувиар тус тус буурсан байна.

Нийт ажилгүйчүүдийн 62.9 хувийг ерөнхий боловсролтой, 3.5 хувийг тусгай дунд, 10.9 хувийг мэргэжилтэй ажилчид, 21.8 хувийг дээд боловсролтой хүмүүс эзлэх боллоо.

Энэ сард бүртгэлтэй ажилгүйчүүдээс 38 хүн хасагдаж, 38 хүн шинээр бүртгэгдсэн байна.Оны эхнээс 1208 хүн шинээр ажлын байраар хангагдсан байна.

**3.ХЭРЭГЛЭЭНИЙ ҮНИЙН ИНДЕКС**

Аймгийн өргөн хэрэглээний бараанаас бараа үйлчилгээний үнэ энэ сард харьцангуй тогтвортой байна.

Өнгөрсөн оны оны мөн үетэй харьцуулахад махан махан бүтээгдэхүүний үнэ 8,3 пунктээр өссөн, хүнсний ногоо 3,4 пунктээр буурсан байна.

**4.ТӨСӨВ, МӨНГӨ, ТАТВАР**

Орон нутгийн төсвийн орлого 9312,7 сая.төг болж төсвийн орлогын төлөвлөгөө 90,9 хувьтай байгаа ба ноднингийн мөн үетэй харьцуулахад 31,4 хувиар буурчээ.

Монгол банкны мэдээгээр энэ сард кассын цэвэр орлого 60939604,3 мянган төгрөг, цэвэр зарлага 60715,869,0 мянган төгрөгт хүрчээ.

Зээлийн өрийн үлдэгдэл 157728814,3 мянган төгрөг байгаа ба үүний 0,6 хувийг чанаргүй зээл эзлэх боллоо.Иргэдийн мөнгөн хадгаламж 34535990,5 мянган төгрөг байна.

**5.ХӨДӨӨ АЖ АХУЙ**

2013 оны 8 сарын байдлаар үр тариа 1420 тн, төмс 9689 тн, хүнсний ногоо 8850 тн-г тус тус хураан авсан байна.Үүнийг урьд оны мөн үетэй харьцуулахад төмс 852,4 тн буюу 9.6 хувиар илүү, хүнсний ногоо 815 тн буюу 8,4 хувиар бага хураан авчээ.

2012 оны мөн үеэс малын үнэ 10000-210000 төгрөгөөр нэмэгдсэн байна.Харин түүхий эдийн хувьд үхрийн шир 7500, адууны шир 5000, хонины арьс 7500, ямааны ноолуургүй арьс 1000 төгрөгөөр тус тус нэмэгдсэн байна.

**ГАРЧИГ**

ТАНИЛЦУУЛГА АРГАЧЛАЛЫН ТАЙЛБАР.....	2 - 5
БҮЛЭГ 1. МЯНГАНЫ ХӨГЖЛИЙН ЗОРИЛТЫН ХЭРЭГЖИЛТ.....	5-11
БҮЛЭГ 2. ҮНЭ, ҮНИЙН ИНДЕКС.....	12
БҮЛЭГ 3. АЖ ҮЙЛДВЭР.....	13-17
БҮЛЭГ 4. БАНК, ТАТВАР.....	18
БҮЛЭГ 5. ХӨДӨӨ АЖ АХУЙ.....	19-25
БҮЛЭГ 6. ГААЛЬ, ГАДААД ХУДАЛДАА.....	26
БҮЛЭГ 7. ЭРҮҮЛ МЭНД, НД ХАЛАМЖ.....	27-30
БҮЛЭГ 8. ГЭМТ ХЭРЭГ.....	31-32
БҮЛЭГ 9. БУСАД .....	33-35
СОНИРХОЛТОЙ СТАТИСТИК.....	36

## 6.АЖ ҮЙЛДВЭР

2013 оны эхний 8 сарын байдлаар аж үйлдвэрийн салбарт 358318.3 сая төгрөгний бүтээгдэхүүн үйлдвэрлэж, 334004.1 сая төгрөгний борлуулалт хийгдсэн нь урьд оны мөн үеийнхээс нийт үйлдвэрлэлт 1.3 хувиар өсч, борлуулалт 2,7 хувиар буурсан байна.

Аж үйлдвэрийн нийт бүтээгдэхүүний 89.1 хувь нь уул уурхайн салбарт, 5.5 хувь нь барилгын материалын салбарт, 4.5 хувь нь хүнс ундааны салбарт бүтээгджээ.

Гол нэр төрлийн бүтээгдэхүүний хувьд урьд оны мөн үетэй харьцуулахад алт олборлолт 2.6 дахин, арматур төмөр үйлдвэрлэлт 93.9 хувиар, дулаан үйлдвэрлэлт 19.1 хувиар, тоосго үйлдвэрлэлт 13.6 хувиар, сүү үйлдвэрлэлт 4.3 хувиар нэмэгдэж, бусад нэр төрлүүд буурчээ.

Сумдын жижиг дунд үйлдвэрүүд аймгийн аж үйлдвэрийн нийт бүтээгдэхүүний 0.2 хувьтай тэнцэх 93916 сая төгрөгний бүтээгдэхүүн үйлдвэрлэж, 1003.1 сая төгрөгний борлуулалт хийжээ.

## 7.ГААЛЬ

Сэлэнгэ дэх Гаалийн газрын мэдээгээр 2775 суудлын вагон, 60758 ачааны вагон, 2532 зүтгүүрийн вагон, 63133 суудлын автомашин, 39171 ачааны автомашин Алтанбулаг, Сүхбаатар боомтоор дамжин өнгөрсөн байна. Мөн монголын 213806, гадаадын 85242 иргэн зорчсон байна.

## 8.ХҮН АМЫН ЭРҮҮЛ МЭНД, НИЙГМИЙН ДААТГАЛ, ХАЛАМЖ

Халдварт өвчнөөр 632 хүн өвчилж бүртгэгдсэн нь 2010 оныхоос 7.6 хувиар буурч, 2012 оныхоос 5,5 хувиар өссөн байна. Нийт халдварт өвчний 47,6 хувийг бэлгийн замын халдварт өвчин, 26.9 хувийг сүрьеэ, 20,6 хувийг халдварт шар гепатит эзэлж байна.

Нийгмийн халамжийн сангаас 16982 хүнд 5178,9 сая төгрөгийн тэтгэмж олгосон ба халамжийн тэтгэвэрийг 2213 хүнд 2332,9 сая, нөхцөлт мөнгөн тэтгэмжийг 762 хүнд 406,2 сая, ХХС-ийн мөнгөн тэтгэмжийг 4222 хүнд 761,0 сая төгрөгийг тус тус олгожээ.

2013 оны эхний 8 сарын байдлаар 12205,5 сая төгрөгийн НДШ-ийн орлого оруулж төлөвлөгөөний биелэлт 112,1 хувьтай байна.

НДШ-ийн нийт авлага 4117,0 сая төгрөг болсон ба төсвийн байгууллагаас 324,6 сая төгрөг, ААНБ-аас 3792,5 сая төгрөгийн авлагатай байна.

## 9.ГЭМТ ХЭРЭГ

Цагдаагийн газрын мэдээгээр нийт 470 гэмт хэрэг бүртгэгдсэний 141 нь согтуугаар үйлдэгдсэн ба гэмт хэргийн тоо өнгөрсөн оны мөн үеийнхээс 14 хэргээр нэмэгджээ.

Бүртгэгдсэн хэргийн 34,3 хувийг өмчлөх эрхийн эсрэг гэмт хэрэг, 38,7 хувийг хүний амь бие, эрүүл мэндийн эсрэг гэмт хэрэг, 6 хувийг нийгмийн аюулгүй байдлын эсрэг гэмт хэрэг, 9,6 хувийг тээврийн хэрэгслийн хөдөлгөөний аюулгүй байдлын эсрэг гэмт хэрэг эзэлж байна.

Эхний 8 сарын байдлаар бүртгэгдсэн захиргааны зөрчил 15328 бүртгэгдсэний 14307 иргэн торгосон, 15 ААН, байгууллага торгосон, 573 тээврийн хэрэгсэл жолоодох эрх хассан, 433 иргэн баривчилсан байна..

## 10.БУСАД

### а. Хяналт шалгалт.

Аймгийн Мэргэжлийн хяналтын улсын байцаагчид 2013 оны эхний 8 сарын байдлаар 1135 аж ахуйн нэгж байгууллагад хяналт шалгалт хийж, 1876 зөрчил дутагдал илрүүлж, 54204.4 мян.төгрөгний торгуулийн арга хэмжээ авч үүнээс 48206.2 мян.төгрөгийг барагдуулжээ. Илэрсэн зөрчлийн 69.1 хувийг хүнсний үйлдвэрлэл худалдаа нийтийн хоолны, боловсрол шинэжлэх ухааны, мал эмнэлэгийн, хүүхдийн эрүүл ахуйн, байгаль орчны, хэмжил зүйн, эм био бэлдмэлийн хяналт эзлэж байна.

### б.Онцгой байдлын алба.

2013 оны эхний 8 сард үзлэг шалгалтанд 950 объект, 3297 айл өрх хамрагдаж, 3542 зөрчил илрүүлж, 774 зөрчил дутагдлыг арилгасан. Он гараад аймгийн хэмжээнд 2390.5 сая төгрөгийн эд хөрөнгө аварч, 802.0 сая төгрөгийн хохирол учирсан байна.

### г. Газар өмчлөх, газраас бусад үл хөдлөх эд хөрөнгийн өмчлөх эрхийн улсын бүртгэл

2013 оны эхний 8 сарын байдлаар төрөөс үнэгүй хувьчилсан газрын өмчлөх эрхийн анхны баталгаажуулалтыг 1397 хүн, ҮХЭХӨЭ-н анхны бүртгэл, баталгаажуулалтыг 770 хүн тус тус баталгаажуулжээ.

## СТАТИСТИКИЙН ХЭЛТЭС

МЯНГАНЫ ХӨГЖЛИЙН ЗОРИЛТЫН ХЭРЭГЖИЛТ

БҮЛЭГ I  
1.1. ТӨРӨЛТ

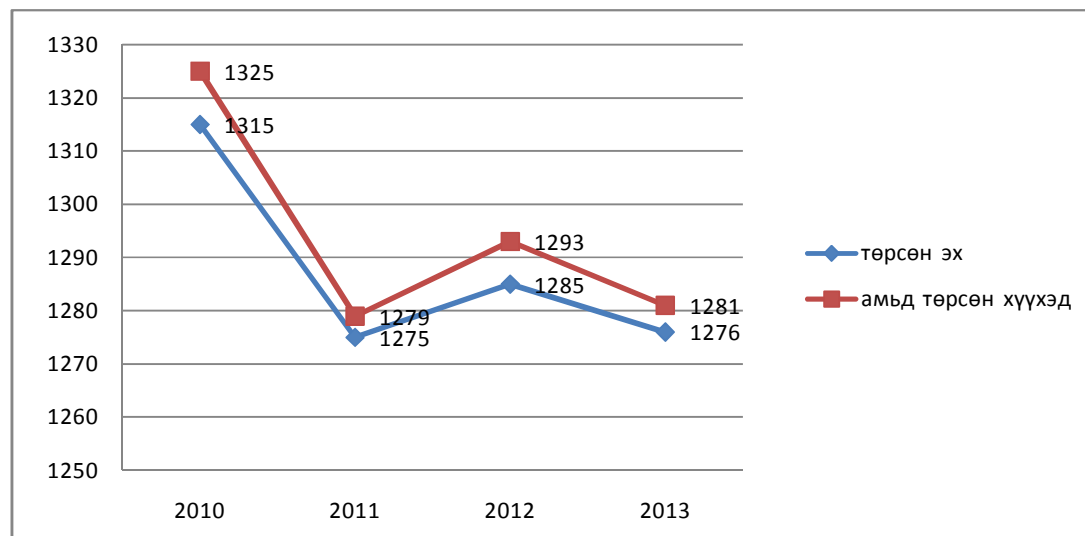
	төрсөн эх				2013
	2010	2011	2012	2013	2012 %
<b>ДҮН</b>	<b>1315</b>	<b>1275</b>	<b>1285</b>	<b>1276</b>	<b>99.3</b>
Алтанбулаг	1	3	1	1	100.0
Ерөө	36	33	28	28	100.0
Зүүнбүрэн	4	1	6	3	50.0
Мандал	459	420	392	438	111.7
Орхон	1				
Сант	2				
Цагааннуур	26	23	18	10	55.6
Баянгол	4	1			
Сайхан	97	100	89	93	104.5
Орхонтуул	3	10	6	6	100.0
Баруунбүрэн	2	3	1	2	2*
Шаамар	5		1	3	3*
Хүдэр	17	11	2	2	100.0
Сүхбаатар	642	650	733	674	92.0
Жавхлант	1	3	2	1	50.0
Түшиг	11	11	5	13	2.6*
Хушаат	4	6	1	2	2*

	амьд төрсөн хүүхэд				2013
	2010	2011	2012	2013	2012 %
<b>ДҮН</b>	<b>1325</b>	<b>1279</b>	<b>1293</b>	<b>1281</b>	<b>99.1</b>
Алтанбулаг	1	3	1	1	100.0
Ерөө	36	33	29	28	96.6
Зүүнбүрэн	4	1	6	3	50.0
Мандал	467	422	395	439	111.1
Орхон	1				
Сант	2				
Цагааннуур	26	23	18	10	55.6
Баянгол	5	1			
Сайхан	96	100	88	92	104.5
Орхонтуул	3	10	6	6	100.0
Баруунбүрэн	2	3	1	2	2.*
Шаамар	5		1	3	3.*
Хүдэр	16	10	2	2	100.0
Сүхбаатар	645	654	738	680	92.1
Жавхлант	1	2	2	1	50.0
Түшиг	11	11	5	13	2.6*
Хушаат	4	6	1	1	100.0

1.2. НАС БАРАЛТ

	нас баралт				2013
	2010	2011	2012	2013	2012 %
<b>ДҮН</b>	<b>334</b>	<b>313</b>	<b>377</b>	<b>329</b>	<b>87.3</b>
Алтанбулаг	21	10	11	15	136.4
Ерөө	23	36	23	14	60.9
Зүүнбүрэн	7	12	15	10	66.7
Мандал	53	56	101	75	74.3
Орхон	5	3	3	5	166.7
Сант	5	4	10	1	100.0
Цагааннуур	15	21	16	20	125.0
Баянгол	20	14	11	8	72.7
Сайхан	25	14	34	24	71.0
Орхонтуул	13	16	18	15	83.3
Баруунбүрэн	16	13	11	15	136.4
Шаамар	20	15	22	16	72.7
Хүдэр	5	6	8	13	162.5
Сүхбаатар	90	76	81	77	95.1
Жавхлант	3	5	4	4	100.0
Түшиг	5	6	4	9	2.3*
Хушаат	8	6	5	8	160.0

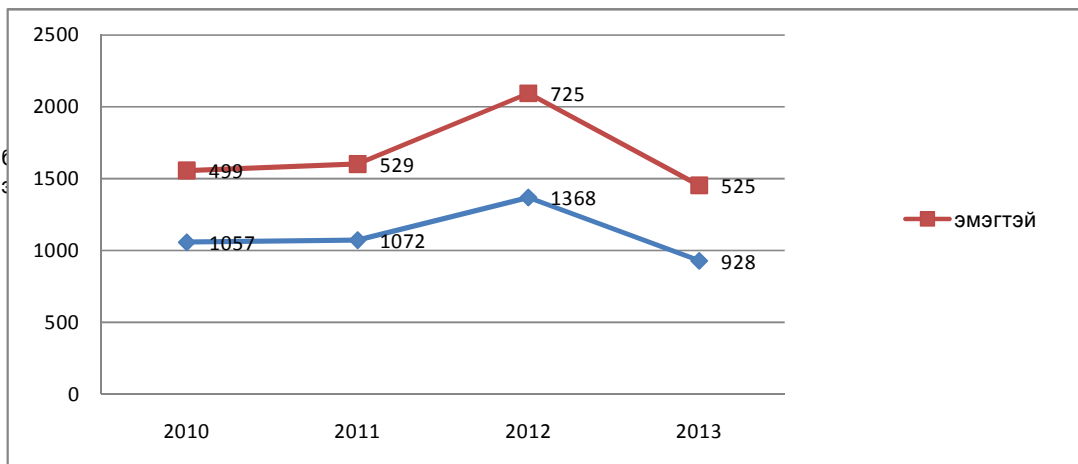
Зураг 1



**1.3. БҮРТГЭЛТЭЙ АЖИЛГҮЙЧҮҮД  
боловсролоор**

үзүүлэлтүүд	2010	2011	2012	2013	$\frac{2013}{2012}$ %
<b>Бүгд</b>	<b>1057</b>	<b>1072</b>	<b>1368</b>	<b>928</b>	<b>67.8</b>
-үүнээс эмэгтэй	499	529	725	525	72.4
-дээд	125	149	302	202	66.9
-коллежи					
-тусгай дунд	42	45	69	33	47.8
-ерөнхий боловсролтой	815	821	814	584	71.7
-мэргэжилтэй ажилчид	66	57	172	101	58.7
-боловсролгүй	9		11	8	72.7

Зураг 2



**1.4. БҮРТГЭЛТЭЙ АЖИЛГҮЙЧҮҮДИЙН ТОО /сумдаар/**

	сарын эхний ажилгүйчүүд	хасагдсан	нэмэгдсэн	сарын эцэст
<b>ДҮН</b>	<b>928</b>	<b>38</b>	<b>38</b>	<b>928</b>
Алтанбулаг	24			24
Ерөө	39	7	7	39
Зүүнбүрэн	21			21
Мандал	85			85
Орхон	34			34
Сант	37			37
Цагааннуур	25			25
Баянгол	65	9	9	65
Сайхан	96			96
Орхонтуул	34	3	3	34
Баруунбүрэн	26			26
Шаамар	52		1	53
Хүдэр	45			45
Сүхбаатар	245	14	13	244
Жавхлант	46			46
Түшиг	24			24
Хушаат	30	5	5	30

**1.5. ШИНЭЭР НЭМЭГДСЭН АЖЛЫН БАЙР**

	2012	2013 оны төлөв.	2013 он			хувь	$\frac{2013}{2012}$ %
			бүгд	байнгын	улирлын		
<b>ДҮН</b>	<b>582</b>	<b>1700</b>	<b>1208</b>	<b>1208</b>	<b>0</b>	<b>71.1</b>	<b>2.1*</b>
Алтанбулаг	47	70	58	58		82.9	123.4
Ерөө	102	115	126	126		109.6	123.5
Зүүнбүрэн	40	50	32	32		64.0	80.0
Мандал	45	330	236	236		71.5	5.2*
Орхон	10	55	46	46		83.6	4.6*
Сант	32	55	41	41		74.5	128.1
Цагааннуур	44	70	24	24		34.3	54.5
Баянгол	37	70	44	44		62.9	118.9
Сайхан	77	175	63	63		36.0	81.8
Орхонтуул	7	105	70	70		66.7	10*
Баруунбүрэн	31	60	36	36		60.0	116.1
Шаамар	10	100	75	75		75.0	7.5*
Хүдэр		50	25	25		50.0	
Сүхбаатар	37	245	245	245		100.0	6.6*
Жавхлант		50	11	11		22.0	
Түшиг	35	50	29	29		58.0	82.9
Хушаат	28	50	47	47		94.0	167.9

**ШИНЭ АЖЛЫН БАЙР**

/1.5-ийн үргэлжлэл/  
/эдийн засгийн салбарын ангиллаар/

	Бүгд	ХАА, ан агнуур, ОАА, засаг агнуур	Уул уурхай, олборлох үйлдвэр	Боловсруулах үйлдвэр	Цахилгаан, дулаан, усан хангамж	Барилга	Худалдаа, гэр ахуйн засвар, үйлчилгээ	Зочид буудал, зоогийн газар	Тээвэр, холбоо	Санхүүгийн үйл ажиллагаа	ҮХХ, түрээс	Төрийн удирдлага, батлан хамгаалах, албан журмын даатгал	Болорсрол	Эрүүл мэнд, нийгмийн халамж	Нийгэм, бие хүнд үзүүлэх үйлчилгээ	
<b>ДҮН</b>	<b>1208</b>	<b>437</b>	<b>58</b>	<b>274</b>	<b>3</b>	<b>99</b>	<b>106</b>	<b>73</b>	<b>63</b>	<b>1</b>	<b>0</b>	<b>39</b>	<b>8</b>	<b>0</b>	<b>46</b>	
Алтанбулаг	58	34		2			5	13								4
Ерөө	126	61	28	19	3		4					2	1			8
Зүүнбүрэн	32	7		15		1	3	4	1			1				
Мандал	236	12		96			34	28	54			5				6
Орхон	46	38		3					1			2				2
Сант	41	25		8			1	1	2			1	3			
Цагааннуур	24	5		16								1				2
Баянгол	44	9	14	4			4	10	1							2
Сайхан	63	7		44		2	1	4				1				4
Орхонтуул	70	37		22		1	6					1				3
Баруунбүрэн	36	22		6				4				1				3
Шаамар	75	60		6			1	1				3	4			
Хүдэр	25	1	8	8			5	2								1
Сүхбаатар	245	66		11		95	39	5	3			20				6
Жавхлант	11	7		2								1				1
Түшиг	29	16	8	3			2									
Хушаат	47	30		9			2	1		1						4

**1.6.ОРОН НУТГИЙН ТӨСВИЙН БАЙГУУЛЛАГУУДЫН**

**ӨГЛӨГ АВЛАГЫН МЭДЭЭ /мян.төг/**

	сарын эхний үлдэгдэл	тухайн сард төлөгдсөн өглөг	тухайн сард шинээр үүсэн өглөг	сарын эцсийн үлдэгдэл бүгд
<b>Нийт авлага</b>	<b>35,364.4</b>	<b>5,926.7</b>	<b>2,953.0</b>	<b>32,390.7</b>
<b>Нийт өглөг</b>	<b>905,740.4</b>	<b>300,502.2</b>	<b>215,534.9</b>	<b>820,773.1</b>
Үүнээс:цалин	366,114.9	158,986.0	126,265.8	333,394.8
НДШ	323,652.3	100,408.6	54,589.0	277,832.8
ЭМДШ	9,491.3	1,508.5	437.0	8,419.8
Гэрэл цахилгаан	19,668.0	7,826.3	1,497.1	13,338.8
Түлш,халаалт	131,204.6	16,817.7	8,615.6	123,002.5
Тээвэр	7,224.8	1,723.5	3,755.8	9,257.1
Шуудан холбоо		378.3	908.0	529.7
Цэвэр, бохир ус	4,836.1	1,300.9	9,977.7	13,512.9
Томилолт	1,798.0	721.2	1,949.9	3,026.7
Хоол	14,994.0	1,788.6	695.0	13,900.4
Эм	8,561.3	1,865.8	1,279.1	7,974.6
Урсгал засвар	0.0	235.0	235.0	0.0
Байрны түрээс	0.0	0.0		0.0
Бусад	18,195.1	6,941.8	5,332.8	16,586.1

**1.7.ОРОН НУТГИЙН ТӨСВИЙН БАЙГУУЛЛАГЫН ЗАРЛАГА /мян.төг/**

	2013		
	төл	гүйц	хувь
<b>ДҮН</b>	<b>34,944,169.1</b>	<b>31,811,962.8</b>	<b>91.0</b>
Алтанбулаг	1,191,498.2	1,110,417.1	93.2
Ерөө	1,612,006.9	1,405,990.1	87.2
Зүүнбүрэн	795,034.9	744,289.9	93.6
Мандал	4,994,043.8	4,857,753.0	97.3
Орхон	656,396.0	580,087.7	88.4
Сант	726,433.0	626,800.9	86.3
Цагааннуур	1,108,550.4	1,062,348.3	95.8
Баянгол	12,180,327.7	1,133,780.5	93.1
Сайхан	2,704,808.2	2,593,160.1	95.9
Орхонтуул	1,049,014.1	985,496.8	93.9
Баруунбүрэн	856,342.0	791,812.3	92.5
Шаамар	1,191,498.2	1,110,417.1	93.2
Хүдэр	817,618.3	798,417.6	97.7
Сүхбаатар	4,632,175.9	4,435,684.8	95.8
Жавхлант	640,877.6	595,879.0	93.0
Түшиг	688,217.2	631,762.9	91.8
Хушаат	610,738.7	566,431.4	92.7
Аймгийн төсөв	9,450,883.0	7,781,433.3	82.3

**1.8. ОРОН НУТГИЙН ТӨСВИЙН ОРЛОГО /мян.төг/**

	2012	нийт орлогын дүн			2013 2012	%
		төлөв	гүйцэт	хувь		
<b>ДҮН</b>	<b>13,581,173.9</b>	<b>10,240,071.1</b>	<b>9,312,692.8</b>	<b>90.9</b>	<b>68.6</b>	
Алтанбулаг	228,308.6	163,736.5	122743.9	75.0	53.8	
Ерөө	983,697.2	229,028.8	113783.7	49.7	11.6	
Зүүнбүрэн	163,249.7	32,799.0	16023.7	48.9	9.8	
Мандал	774,686.6	627,153.7	1546809.6	246.6	199.7	
Орхон	148,627.5	24,831.9	28395.5	114.4	19.1	
Сант	143,175.5	16,461.5	7003.8	42.5	4.9	
Цагааннуур	187,790.1	52,395.6	61427.2	117.2	32.7	
Баянгол	239,571.9	68,121.3	46273.2	67.9	19.3	
Сайхан	323,684.7	129,251.4	184342	142.6	57.0	
Орхонтуул	216,423.4	36,958.6	44755.3	121.1	20.7	
Баруунбүрэн	163,701.4	41,457.7	30484.6	73.5	18.6	
Шаамар	244,677.0	13,668.0	16222.1	118.7	6.6	
Хүдэр	198,870.3	92,054.9	162592.6	176.6	81.8	
Сүхбаатар	378,212.5	207,329.0	232754.6	112.3	61.5	
Жавхлант	137,328.5	35,156.3	20289.6	57.7	14.8	
Түшиг	149,285.1	82,377.0	56456.2	68.5	37.8	
Хушаат	154,566.0	15,680.7	16638.6	106.1	10.8	
Шууд харьцдаг газр	8,745,317.9	8,371,609.2	6605696.6	78.9	75.5	

	2012	үүнээс татварын орлого			2013 2012	%
		төлөв	гүйцэт	хувь		
<b>ДҮН</b>	<b>10,576,604.8</b>	<b>10,104,621.2</b>	<b>9,310,460.4</b>	<b>92.1</b>	<b>88.0</b>	
Алтанбулаг	93,424.5	187,068.1	145,507.1	77.8	155.7	
Ерөө	826,089.1	214,122.8	97,171.0	7.1*	11.8	
Зүүнбүрэн	11,833.6	16,705.0	13,874.1	83.1	117.2	
Мандал	438,553.0	615,784.9	1,557,144.4	252.9	3.6*	
Орхон	15,454.1	24,428.0	28,635.2	117.2	185.3	
Сант	7,866.1	12,447.0	6,906.2	55.5	87.8	
Цагааннуур	25,554.9	53,798.6	59,960.9	111.5	2.3	
Баянгол	50,159.5	64,727.2	48,563.5	2.1*	96.8	
Сайхан	56,567.7	115,026.4	192,070.0	167.0	3.4*	
Орхонтуул	37,643.3	35,678.6	42,507.8	119.1	112.9	
Баруунбүрэн	16,929.4	23,019.9	30,975.0	3.9*	183.0	
Шаамар	12,310.0	13,668.0	17,581.5	128.6	142.8	
Хүдэр	64,094.1	62,560.0	162,758.3	2.1*	2.5*	
Сүхбаатар	107,793.6	197,364.0	227,439.6	115.2	2.1*	
Жавхлант	8,876.7	14,986.0	18,475.1	123.3	2.1*	
Түшиг	44,701.5	66,987.5	39,558.5	59.1	88.5	
Хушаат	13,435.8	14,640.0	15,635.6	2.9*	116.4	
Шууд харьцдаг газр	8,745,317.9	8,371,609.2	6,605,696.6	78.9	75.5	

<b>БҮЛЭГ II.ҮНЭ, ҮНИЙН ИНДЕКС</b>			
<b>2.1.ӨРГӨН ХЭРЭГЛЭЭНИЙ БАРАА, БҮТЭЭГДЭХҮҮНИЙ ҮНЭ</b>			
Барааны бүлгээр	2013-08	2013-08	2013-08
	2012-08	2012-12	2013-07
<b>ЕРӨНХИЙ ИНДЕКС</b>	<b>105.5</b>	<b>105.3</b>	<b>100.0</b>
01. ХҮНСНИЙ БАРАА, СОГТУУРУУЛАХ БУС УНДАА	103.6	107.0	96.5
01.1 ХҮНСНИЙ БАРАА	103.9	107.4	96.4
01.1.1 ТАЛХ, ГУРИЛ, БУДАА	98.4	97.4	100.1
01.1.2 МАХ, МАХАН БҮТЭЭГДЭХҮҮН	108.3	116.9	93.1
01.1.4 СҮҮ, СҮҮН БҮТЭЭГДЭХҮҮН, ӨНДӨГ	102.0	83.6	96.4
01.1.5 ТӨРӨЛ БҮРИЙН ӨӨХ, ТОС	95.0	96.6	93.1
01.1.6 ЖИМС, ЖИМСГЭНЭ	130.0	117.5	117.7
01.1.7 ХҮНСНИЙ НОГОО	96.6	121.4	99.9
01.1.8 СААХАР, ЖИМСНИЙ ЧАНАМАЛ, ЗӨГИЙН БАЛ, ЧИХЭР, ШОКОЛАД	100.8	100.1	98.3
01.1.9 ХҮНСНИЙ БУСАД БҮТЭЭГДЭХҮҮН	93.2	92.6	96.7
01.2 СОГТУУРУУЛАХ БУС УНДАА	96.1	96.5	98.0
02. СОГТУУРУУЛАХ УНДАА, ТАМХИ, МАНСУУРУУЛАХ БОДИС	163.9	107.6	104.9
02.1 СОГТУУРУУЛАХ УНДАА	140.0	106.9	104.2
02.2 ТАМХИ	179.8	108.0	105.2
03. ХУВЦАС, БӨС БАРАА, ГУТАЛ	102.3	104.1	100.1
03.1 ХУВЦАС, БӨС БАРАА	100.0	102.4	100.1
03.1.1 ХӨВӨН, БӨС БАРАА	107.4	106.3	99.9
03.1.2 БҮХ ТӨРЛИЙН ХУВЦАС	99.9	102.5	100.2
03.1.3 ЖИЖИГ ЭДЛЭЛ, ХЭРЭГСЭЛ	100.2	100.2	99.1
03.2 ГУТАЛ	109.1	109.1	100.0
04. ОРОН СУУЦ, УС, ЦАХИЛГААН, ХИЙН БОЛОН БУСАД ТҮЛШ	104.1	104.1	99.1
04.1 ОРОН СУУЦНЫ БОДИТ ТҮРЭЭС	100.0	100.0	100.0
04.2 ОРОН СУУЦНЫ ТЕХНИКИЙН БОЛОН ЗАСВАРЫН ҮЙЛЧИЛГЭЭ	105.9	105.9	100.0
04.3 УСАН ХАНГАМЖ БОЛОН ОРОН СУУЦНЫ БУСАД ҮЙЛЧИЛГЭЭ	100.0	100.0	100.0
04.4 ЦАХИЛГААН, ХИЙН БОЛОН БУСАД ТҮЛШ	103.8	103.8	98.6
05. ГЭР АХУЙН ТАВИЛГА, ГЭР АХУЙН БАРАА	104.8	101.0	99.1
05.1 ГЭР АХУЙН ТАВИЛГА, ХЭРЭГСЭЛ, ХИВС БОЛОН ШАЛНЫ БУСАД ДЭВСГЭР	111.8	101.5	98.8
05.2 ГЭР АХУЙН ОЁМОЛ, НЭХМЭЛ ЭДЛЭЛ	101.2	101.2	100.0
05.3 ГЭР АХУЙН ЦАХИЛГААН БАРАА	99.6	100.5	99.4
05.4 ГЭР АХУЙН ШИЛЭН ЭДЛЭЛ, САВ СУУЛГА	105.0	105.0	100.0
05.5 ГЭР АХУЙ, ЦЭЦЭРЛЭГИЙН ЗОРИУЛАЛТАЙ ХӨДӨЛМӨРИЙН БАГАЖ ХЭРЭГСЭЛ	107.2	103.5	100.0
05.6 ГЭР АХУЙН ЦЭВЭРЛЭГЭЭНИЙ БОЛОН БУСАД ЖИЖИГ БАРАА, ГЭРИЙН ҮЙЛЧИЛГЭЭ	101.4	99.1	98.4
06. ЭМ, ТАРИА, ЭМНЭЛГИЙН ҮЙЛЧИЛГЭЭ	106.4	100.0	100.0
06.1 ЭМ, ТАРИА, ЭМНЭЛГИЙН ХЭРЭГСЭЛ	106.0	100.0	100.0
06.2 АМБУЛТОРЫН ҮЙЛЧИЛГЭЭ	100.0	100.0	100.0
06.3 ЭМНЭЛЭГТ ХЭВТЭЖ ҮЗҮҮЛСЭН ҮЙЛЧИЛГЭЭ	112.7	100.0	100.0
07. ТЭЭВЭР	100.8	101.8	99.5
07.1 ТЭЭВРИЙН ХЭРЭГСЛИЙН ХУДАЛДАН АВАЛТ	100.0	100.0	100.0
07.2 ХУВИЙН ТЭЭВРИЙН ХЭРЭГСЛИЙН ЗАСВАР, ҮЙЛЧИЛГЭЭ	100.7	102.9	100.0
07.3 ТЭЭВРИЙН ҮЙЛЧИЛГЭЭ	104.3	104.3	96.0
08. ХОЛБООНЫ ХЭРЭГСЭЛ, ШУУДАНГИЙН ҮЙЛЧИЛГЭЭ	100.6	99.8	100.0
09. АМРАЛТ, ЧӨЛӨӨТ ЦАГ, СОЁЛЫН БАРАА, ҮЙЛЧИЛГЭЭ	100.1	100.1	100.1
09.1 ДУУ, ДҮРС, ГЭРЭЛ ЗУРАГ, МЭДЭЭЛЛИЙГ БОЛОВСРУУЛАХ ТОНОГ ТӨХӨӨРӨМЖ	100.0	100.0	100.0
09.2 ЧӨЛӨӨТ ЦАГ, СОЁЛЫН ҮЙЛЧИЛГЭЭ	100.0	100.0	100.0
09.3 НОМ, СОНИН, БИЧГИЙН ХЭРЭГСЭЛ	100.2	100.2	100.2
10. БОЛОВСРОЛЫН ҮЙЛЧИЛГЭЭ	133.2	133.2	133.2
11. ЗОЧИД БУУДАЛ, НИЙТИЙН ХООЛ, ДОТУУР БАЙРНЫ ҮЙЛЧИЛГЭЭ	104.4	104.4	103.0
11.1 НИЙТИЙН ХООЛНЫ ҮЙЛЧИЛГЭЭ	103.0	103.0	100.0
11.2 ЗОЧИД БУУДАЛ ДОТУУР БАЙРНЫ ҮЙЛЧИЛГЭЭ	105.6	105.6	105.6
12. БУСАД БАРАА, ҮЙЛЧИЛГЭЭ	102.6	102.5	101.4
12.1 ХУВЬ ХҮНД ХАНДСАН ҮЙЛЧИЛГЭЭ	103.3	103.4	101.9
12.2 ХУВЬ ХҮНИЙ ЭД ЗҮЙЛ, ХЭРЭГЛЭЛ	100.6	99.7	99.7
12.3 САНХҮҮГИЙН ҮЙЛЧИЛГЭЭ	100.0	100.0	100.0

БҮЛЭГ III . АЖ ҮЙЛДВЭР

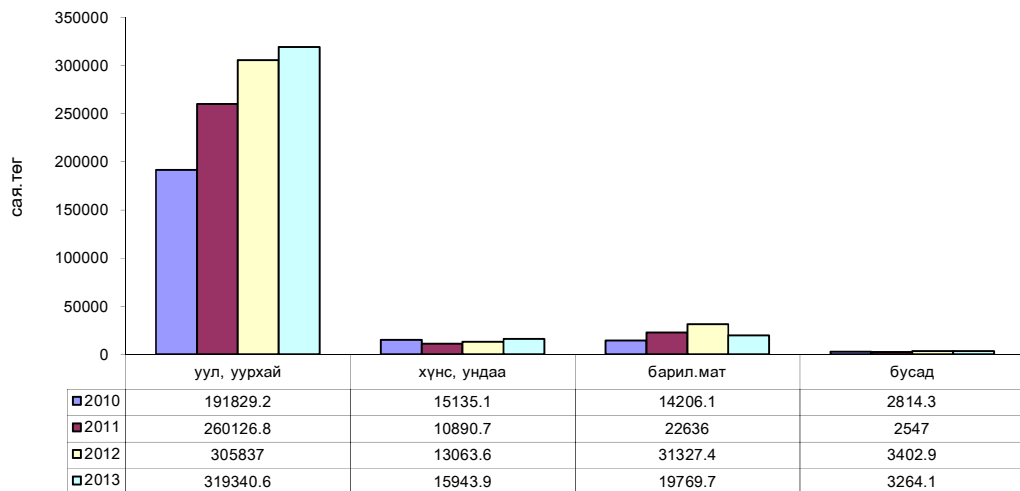
3.1 АЖ ҮЙЛДВЭРИЙН БҮТЭЭГДЭХҮҮН ҮЙЛДВЭРЛЭЛТ, салбараар, жил бүрийн эхний 8 сарын байдлаар сая.төг

Салбараар	2010	2011	2012	2013	Нийт дүнд эзлэх хувь				2013 / 2012 %
					2010	2011	2012	2013	
<b>Бүгд</b>	<b>223984.7</b>	<b>296200.5</b>	<b>353630.9</b>	<b>358318.3</b>	<b>100</b>	<b>100</b>	<b>100</b>	<b>100</b>	<b>101.3</b>
<b>Үүнээс:</b>									
Уул, уурхай	191829.2	260126.8	305837.0	319340.6	85.6	87.8	86.5	89.1	104.4
Хүнс ундаа	15135.1	10890.7	13063.6	15943.9	6.8	3.7	3.7	4.5	122.0
Барил. материал	14206.1	22636.0	31327.4	19769.7	6.3	7.6	8.9	5.5	63.1
Бусад	2814.3	2547.0	3402.9	3264.1	1.3	0.9	0.9	0.9	95.9

3.2 АЖ ҮЙЛДВЭРИЙН БҮТЭЭГДЭХҮҮН БОРЛУУЛАЛТ, салбараар, жил бүрийн эхний 8 сарын байдлаар сая.төг

Салбараар	2010	2011	2012	2013	Нийт дүнд эзлэх хувь				2013 / 2012 %
					2010	2011	2012	2013	
<b>Бүгд</b>	<b>219305.8</b>	<b>262538.2</b>	<b>343357.5</b>	<b>334004.1</b>	<b>100</b>	<b>100</b>	<b>100</b>	<b>100</b>	<b>97.3</b>
<b>Үүнээс:</b>									
Уул, уурхай	191829.2	215655.0	299475.1	300639.7	87.5	82.1	87.2	90.0	100.4
Хүнс ундаа	11056.2	9581.8	10659.4	9944.8	5	3.6	3.1	3.0	93.3
Барил. материал	13656.9	34821.9	29847.7	20193.7	6.2	13.3	8.7	6.1	67.7
Бусад	2763.5	2479.5	3375.3	3225.9	1.3	1.0	1.0	0.9	95.6

Аж үйлдвэрийн нийт бүтээгдэхүүн үйлдвэрлэлт, салбараар, эхний 8 сарын байдлаар



Зураг 1

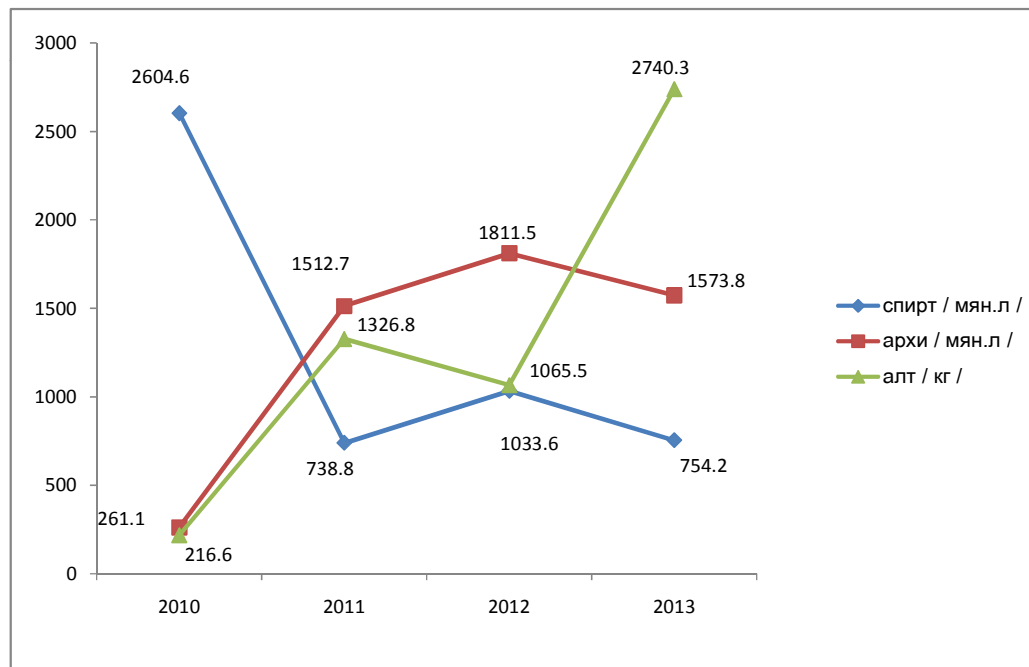
3.3 АЖ ҮЙЛДВЭРИЙН ГОЛ НЭРИЙН БҮТЭЭГДЭХҮҮНИЙ ҮЙЛДВЭРЛЭЛТ, жил бүрийн эхний 8 сарын байдлаар

Бүтээгдэхүүн	Х / н	2010	2011	2012	2013 - ҮИ			2013 / 2012 %
					Компани	ЖДҮ	Дүн	
Гурил	тн	216.6	57.1	52			0	0.0
Нарийн боов	тн	61.6	55.7	114.3		93.1	93.1	81.5
Талх	тн	261.1	253.5	401.4	7.9	379.7	387.6	96.6
Алт	кг	2604.6	1326.8	1065.5	2740.3		2740.3	2.6*
Ундаа	мян.л	25.3	16	11.4		5.6	5.6	49.1
Архи	мян.л	1804.2	1512.7	1811.5	1573.8		1573.8	86.9
Спирт	мян.л	1353.5	738.8	1033.6	754.2		754.2	73.0
Зайрмаг	мян.ш	61.6	9	6.3			0	0.0
Хивэг	тн	87.1	8.2	28			0	0.0
Зүсмэл	м3	2555	458	6372.2	2425.2		2425.2	38.1
Цемент	тн	110426	178062	182200.2	98098.6		98098.6	53.8
Шохой	тн	24437	14056	29938.9	27339.8		27339.8	91.3
Дулаан	мгк	100.9	73.8	83.7	99.7		99.7	119.1
Хэрчсэн гурил	мян.ш	16.9	87.6	145.8	4.1	120.3	124.4	85.3
Сүү	мян.л	216.5	166.6	148.4	78	76.8	154.8	104.3
Төмрийн хүдэр	мян.тн	823.7	2285.3	2423.6	1612.7		1612.7	66.5
Арматур төмөр	тн	522	1275	649.8	1260		1260	193.9
Тоосго	мян.ш	1679.8	1366.4	1550.3	1761.8		1761.8	113.6
Нүүрс	мян.тн			165.7	22.2		22.2	13.4
Эсгий гутал, шаахай	хос			50	0		0	0.0

Тайлбар - \* дахин

Зарим гол нэрийн бүтээгдэхүүн

Зураг 2





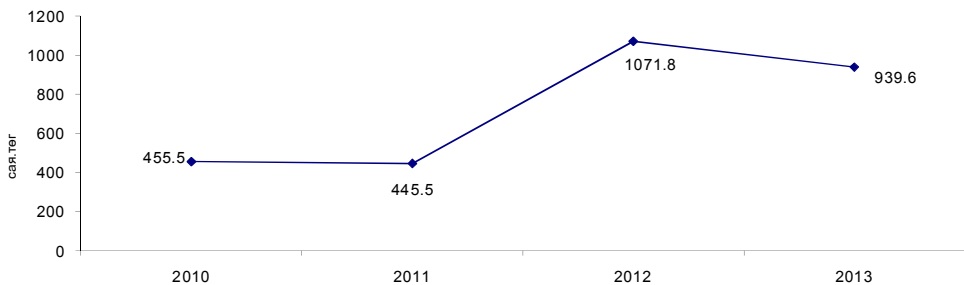
3.4 ЖИЖИГ ДУНД ҮЙЛДВЭРИЙН БҮТЭЭГДЭХҮҮН ҮЙЛДВЭРЛЭЛТ, сумдаар, эхний 8 сарын байдлаар

Сум	Талх		Ундаа		Өндөг		Нарийн боов		Сүү	
	тн	мян.төг	мян.л	мян.төг	мян.ш	мян.төг	тн	мян.төг	мян.л	мян.төг
<b>Дүн</b>	<b>379.7</b>	<b>354119.3</b>	<b>5.6</b>	<b>1400.0</b>	<b>88.0</b>	<b>17600.0</b>	<b>93.1</b>	<b>109525.6</b>	<b>76.8</b>	<b>50326.0</b>
Алтанбулаг	2.6	2420.0					1.3	1755		
Ерөө										
Зүүнбүрэн	1.8	1360.0					1.2	1080		
Мандал	82.3	61725.0	5.6	1400.0			29.4	38985.0		
Орхон										
Сант	5.4	2880.0					0.3	360		
Цагааннуур	24.9	13300.7							14.6	6666.0
Баянгол	7.4	7453.6					0.55	685.6		
Сайхан	20	12000.0					38.6	41040.0	62.2	43660
Орхонтуул										
Баруунбүрэн										
Шаамар										
Хүдэр										
Сүхбаатар	235.3	252980.0			88	17600.0	21.7	25620.0		
Жавхлант										
Түшиг										
Хушаат										

Сум	Хэрчсэн гурил		Бялуу		оёдол	модон эдлэ	Бусад	Нийт бүт-н	Борлуулалт
	мян.ш	мян.төг	мян.ш	мян.төг	мян.төг	мян.төг	мян.төг		
<b>Дүн</b>	<b>120.3</b>	<b>39894.1</b>	<b>11.3</b>	<b>93195.0</b>	<b>66625.0</b>	<b>75135.0</b>	<b>131796.8</b>	<b>939616.8</b>	<b>1003178.2</b>
Алтанбулаг	7.3	2572.5						6747.5	6747.5
Ерөө								0.0	0.0
Зүүнбүрэн	4.2	1491.6			3030.0		24240.0	31201.6	43025.6
Мандал	17.8	5325.0	0.8	3945.0			13191.8	124571.8	127627.7
Орхон								0.0	0.0
Сант								3240.0	3240.0
Цагааннуур							1100.0	21066.7	21154.7
Баянгол	0.8	240.0						8379.2	8379.2
Сайхан	25.8	7725.0			54345.0	31890.0	22030.0	212690.0	215715.0
Орхонтуул								0.0	0.0
Баруунбүрэн					150.0	325.0		475.0	175.0
Шаамар								0.0	0.0
Хүдэр								0.0	0.0
Сүхбаатар	64.4	22540.0	10.5	89250.0	9100.0	42920.0	71235.0	531245.0	577113.5
Жавхлант								0.0	0.0
Түшиг								0.0	0.0
Хушаат								0.0	0.0

Жижиг дунд үйлдвэрийн бүтээгдэхүүн үйлдвэрлэлт, эхний 8 сарын байдлаар

Зураг 3



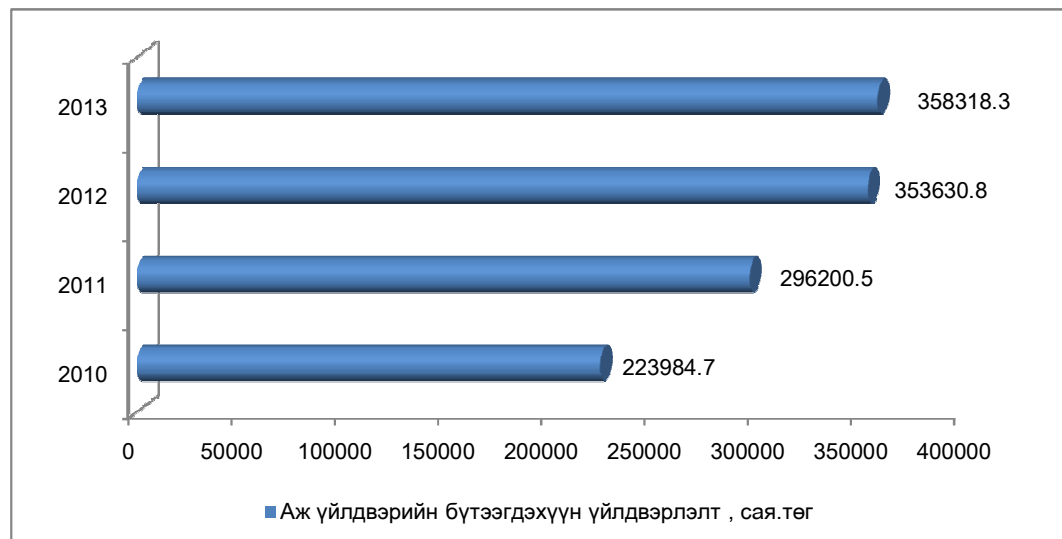
3.5 АЖ ҮЙЛДВЭРИЙН БҮТЭЭГДЭХҮҮН ҮЙЛДВЭРЛЭЛТ, сумдаар, жил бүрийн эхний 8 сарын

МЯН.ТӨГ

Сум	2010	2011	2012	2013
<b>Дүн</b>	<b>223984.7</b>	<b>296200.5</b>	<b>353630.8</b>	<b>358318.3</b>
Алтанбулаг	19.1	18.9	32.4	21.5
Ерөө	69005.9	182221.1	234955.2	144606.7
Зүүнбүрэн	27.8	14.9	7.6	31.2
Мандал	15753.4	12050.1	14362.7	17354.2
Орхон				
Сант	1.6	2.3	2.5	3.2
Цагааннуур	1896.3	1618.2	78.4	82
Баянгол	121188.2	76473.0	67367.1	174535.7
Сайхан	13933.8	21832.5	30849.9	18639.8
Орхонтуул				
Баруунбүрэн	0.7	0.8	0.8	0.5
Шаамар				
Хүдэр	53.0	59.0	57.1	68.1
Сүхбаатар	2104.2	1909.6	2099.2	2490.3
Жавхлант				
Түшиг	0.7	0.1	3817.9	485.1
Хушаат				

Тайлбар: Орхон, Орхонтуул, Шаамар, Жавхлант, Хушаат сумд үйлдвэрлэл явуулаагүй болно.

Аж үйлдвэрийн бүтээгдэхүүн үйлдвэрлэлт, сумдаар, эхний 8 сарын байдлаар  
Зураг 4



БҮЛЭГ IY.БАНК,ТАТВАР

4.1.АРИЛЖААНЫ БАНКУУДЫН 8 ДУГААР САРЫН МЭДЭЭ

/мян.төг/

банкууд	цэвэр		зээлийн өөрийн үлдэг	чанаргүй зээл	иргэдийн мөнгөн хадгаламж
	орлого	зарлага			
<b>ДҮН</b>	<b>60,939,604.3</b>	<b>60,715,868.9</b>	<b>157,728,814.4</b>	<b>949,209.2</b>	<b>34,535,990.6</b>
1.ХААН банк	14,524,933.3	13,582,774.3	44,518,365.1	294,608.7	9,144,722.2
2.3X ХААН банк	9,766,755.9	9,497,307.6	25,170,166.5	201,253.9	5,627,481.4
3.3X ХХБанк	1,721,751.1	1,324,390.2	4,244,309.9	55,959.6	1,090,338.9
4.Хөтөл ХХБанк	1,588,570.0	2,330,881.8	7,890,902.9	59,054.5	1,042,523.7
5.Төрийн банк	1,111,612.6	1,356,234.4	2,595,575.0	3,762.3	575,281.9
6.3X Төрийн банк	701,352.6	685,990.9	1,407,081.6	701.7	385,454.7
7.ХАС банк	2,189,060.5	2,190,838.8	10,950,865.0	69,331.6	3,861,803.7
8.3X ХАС банк	1,826,721.0	2,038,095.3	6,762,896.1	66,759.1	2,733,076.3
9.Төрийн банк СЭ	23,275,742.7	23,530,800.3	40,469,467.2	143,455.6	8,269,291.1
10.Голомт банк	4,136,011.1	4,102,341.9	13,000,205.3	54,322.2	1,638,743.5
11.Капитал банк	97,093.5	76,213.4	718,979.8		167,273.2

4.2. АРИЛЖААНЫ БАНКНЫ ВАЛЮТЫН ХАНШ

8-р сарын 7-ны байдлаар

Валютын нэр	/ХАА-н банк, төгрөгөөр/	
	авах	зарах
1.рубль	47.40	52.10
2.Доллар	1640.00	1661.00
3.Евро	2150.00	2226.00
4.Юань	267.90	273.80
5.Иен	16.37	16.96
6.Английн фунт	2510.00	2629.00
7.Вон	1.48	1.59
8.Швейцарь франк	1721.00	1819.00

3.6 АЖ ҮЙЛДВЭРИЙН САЛБАРЫН НИЙТ БҮТЭЭГДЭХҮҮНИЙ ИНДЕКС, салбараар, эхний 8 сарын байдлаар

Салбар	Х / н	2012 ҮИИ		2005 оны үнэ,төг	2013 ҮИИ		2013 ҮИИ /% 2012 ҮИИ
		биет.хэм	мян.төг		биет.хэм	мян.төг	
<b>Бүгд</b>			<b>34981672.3</b>			<b>52602400.5</b>	150.4
Цахилгаан, дуланы эрчим хүч үйлдвэрлэлт							
Дулаан	г.кал	83700	1391428.8	16624	99700	1657412.8	119.1
дүн			1391428.8			1657412.8	119.1
Усан хангамж							
Цэвэр ус	м.м3	406.1	232654.7	572900	420.2	240732.6	103.5
дүн			232654.7			240732.6	103.5
<b>Цахилгаан эрчим хүч усан хангамж</b>			<b>1624083.5</b>			<b>1898145.4</b>	116.9
Алт олборлолт	гр	1065500	14637839.0	13738	2740300	37646241.4	2.6*
Нүүрс олборлолт	тн	0.0	0.0	10000	22200.0	222000.0	0.0
дүн			14637839.0			37868241.4	2.6*
<b>Уул уурхай олборлох аж үйлдвэр</b>			<b>14637839.0</b>			<b>37868241.4</b>	2.6*
Хүнс ундаа үйлдвэрлэлт							
Дээд гурил	тн	0	0.0	401666	0	0.0	0.0
1-р гурил	тн	52	17956.0	345307	0	0.0	0.0
2-р гурил	тн	0	0.0	308666	0	0.0	0.0
Багсармал тэжээл	тн	0	0.0	70000	0	0.0	0.0
Хивэг	тн	0	0.0	55193	0	0.0	0.0
дүн			17956.0			0.0	0.0
Хүнсний бусад							
Талх	тн	397.4	144929.8	364695	379.7	138474.7	95.5
Хэрчсэн гурил	мян.ш	145.8	26244.0	180000	120.3	21654.0	82.5
Нарийн боов	тн	114.3	115792.1	1013054	93.1	94315.3	81.5
дүн			286965.9			254444.0	88.7
Архи , ундаа үйлдвэрлэлт							
Архи	м.л	1811.5	5110603.8	2821200	1573.8	4440004.6	86.9
Ундаа	м.л	11.4	1528.1	134048	5.6	750.7	0.0
Сүү	м.л	138.8	37476.0	270000	165.9	44793.0	119.5
Спирт	м.л	1033.6	1912160.0	1850000	754.2	1395270.0	73.0
дүн			7061767.9			5880818.2	83.3
Мод модон эдлэл үйлдвэрлэлт							
Зүсмэл материал	м3	5962.2	94757.2	15893	2091.7	33243.4	35.1
Шалны банз	м3	898.7	20390.6	22689	283.7	6436.9	31.6
дүн			115147.8			39680.3	34.5
Төмөрлөг бус эрдэс бодис үйлдвэрлэлт							
Цемент	тн	182200.2	9609056.3	52739	98098.6	5173622.1	53.8
Шохой	тн	29938.9	1628855.8	54406	27339.8	1487449.2	91.3
Тоосго	мян.ш	1550.3	77515.0	50000	1761.8	88090.0	0.0
дүн			11237912.1			6661071.2	59.3
<b>Боловсруулах аж үйлдвэр</b>			<b>18719749.8</b>			<b>12836013.7</b>	68.6

Ү.ХӨДӨӨ АЖ АХУЙ

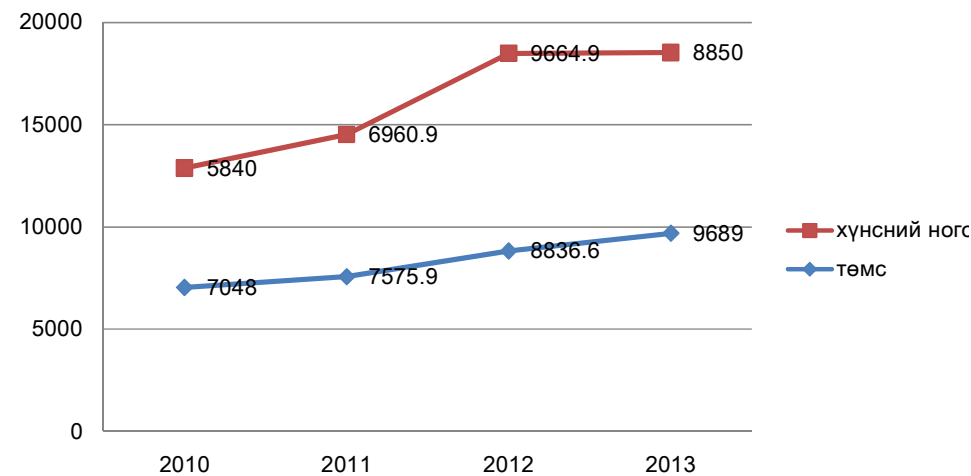
5.1. УРГАЦ ХУРААЛТЫН МЭДЭЭ , сумдаар

Сум	2010	2011	2012	2013	ТОНН
					<u>2013</u> 2012
<b>Үр тариа</b>					
<b>ДҮН</b>	<b>2816</b>	<b>494</b>	<b>0</b>	<b>1420</b>	
Алтанбулаг					
Ерөө	400				
Зүүнбүрэн	200				
Мандал					
Орхон					
Сант	392.7				
Цагааннуур		240		720	
Баянгол					
Сайхан	15				
Орхонтуул		254			
Баруунбүрэн					
Шаамар					
Хүдэр					
Сүхбаатар					
Жавхлант	1053				
Түшиг	600				
Хушаат	155			700	
<b>төмс</b>					
<b>ДҮН</b>	<b>7048.0</b>	<b>7575.9</b>	<b>8836.6</b>	<b>9689</b>	<b>109.6</b>
Алтанбулаг	525	56	85	45	52.9
Ерөө	220	15	0	110	
Зүүнбүрэн	455	1149	1020	320	31.4
Мандал	800.0	1692	340	2600	7.6*
Орхон	1000	420	1170.0	2413	2.1*
Сант	1820	132	847	525	62.0
Цагааннуур	40.0	118	45.0	400.0	2.6*
Баянгол	200.0	402	30.0	350	11.6*
Сайхан	207.0	924	2310	1920	83.1
Орхонтуул	120	207	50	0	0.0
Баруунбүрэн	600	300	1050	16	1.5
Шаамар	400	330	240	96	40.0
Хүдэр	22	24	0	0	
Сүхбаатар	275	1185	1138	700	61.5
Жавхлант	264.0	81	300	29	9.7
Түшиг	50	37	12	0	0.0
Хушаат	50	504	200	165	82.5

5.1-ийн үргэлжлэл

Сум	2010	2011	2012	2013	<u>2013</u> 2012
<b>Хүнсний ногоо</b>					
<b>ДҮН</b>	<b>5840</b>	<b>6960.9</b>	<b>9664.9</b>	<b>8850.0</b>	<b>91.6</b>
Алтанбулаг	239	52	40	156	4*
Ерөө	62	73	0	320	
Зүүнбүрэн	240	305.9	556.3	439.2	79.0
Мандал	1533	3413.0	3693	4311.8	116.8
Орхон	381	394	618	704.5	114.0
Сант	408	31.6	477.5	385.4	80.7
Цагааннуур	59	31	68.5	70	102.2
Баянгол	45	383.0	34.2	394.4	11.5*
Сайхан	415.0	528	1042.5	913.5	87.6
Орхонтуул	93	28.3	60	232.4	3.8*
Баруунбүрэн	446	220	1036.5	7.5	0.7
Шаамар	723	684	672	215	32.0
Хүдэр	82	10	0	0	
Сүхбаатар	86	455.5	776.4	482	62.1
Жавхлант	1012	298.6	520	77.3	14.9
Түшиг	2	0	70	0	0.0
Хушаат	14	53	0	141	

Зураг 1



## 5.2 ХАА-Н БҮТЭЭГДЭХҮҮНИЙ ҮНЭ, 8-р сарын байдлаар

МЯН.ТӨГ			
ҮЗҮҮЛЭЛТ	Нас, хүйс	Хэмжих нэгж	2013
<b>А.Малын үнэ</b>			
<b>1.Адуу</b>			
нас гүйцсэн	эр	толгой	960.0
	эм	толгой	840.0
Өсвөр насны	эр	толгой	810.0
	эм	толгой	560.0
<b>2.Үхэр</b>			
Нас гүйцсэн	эр	толгой	940.0
	эм	толгой	910.0
Бух		толгой	970.0
Өсвөр насны	эм	толгой	800.0
	эр	толгой	760.0
<b>3.Хонь</b>			
Нас гүйцсэн	эр	толгой	140.0
	эм	толгой	135.0
Хуц		толгой	150.0
Хурга	эр	толгой	40.0
	эм	толгой	40.0
<b>4.Ямаа</b>			
Нас гүйцсэн	эр	толгой	110.0
	эм	толгой	90.0
Ухна		толгой	130.0

## В.Малын гаралтай бүтээгдэхүүний үнэ

төгрөг		
ҮЗҮҮЛЭЛТ	Х/Н	2013
<b>1.Мах</b>		
Тахианы	кг	5500
Гахайны	кг	7500
<b>2.Ямааны ноолуур</b>		
Цагаан ноолуур	кг	
Бор ноолуур	кг	
<b>3.Хөөвөр, хялгас</b>		
Адууны дэл	кг	1500
Адууны сүүл	кг	5500

ҮЗҮҮЛЭЛТ	Хэмжих нэгж	2013
<b>4.Арьс шир</b>		
Адууны шир	ш	32500
Үхрийн шир		
1.80-2.3 метрийн хэмжээтэй шир	ш	25000
2.3 метрээс дээш хэмжээтэй шир	ш	45000
хонины ноостой нэхий	ш	
Ноосгүй нэхий	ш	12500
ямааны ноолууртай арьс	ш	
ноолуургүй арьс	ш	4000
<b>С.Хөдөө аж ахуйн бусад бүтээгдэхүүн</b>		
Өндөг, дотоодын	ш	240
Зөгийн бал, дотоодын	кг	22000
Загас, дотоодын		
булуу цагаан /сазаан/	кг	12500
бусад	кг	6500
<b>Д.Газар тариалангийн бүтээгдэхүүний үнэ (дотоодын)</b>		
<b>1.Хүнсний ногоо</b>		
Сонгино	кг	1500
Сармис	кг	5000
Өргөст хэмх	кг	1000
Улаан лооль	кг	5000
<b>2. Хэрэглээний мод</b>		
Түлээний мод	м3	

Тайлбар:Үнийг Сүхбаатар хотын ханшаар авсан болно.

### 5.3. УУР АМЬСГАЛЫН ТОЙМ *Climate review*

Есдүгээр сарын агаарын дундаж температур Алтай, Хангай, Хөвсгөл, Хэнтийн уулархаг нутгаар 8-13, бусад нутгаар 5-10 градус дулаан байдаг. Гэвч 1957, 1968, 1970, 1985, 2011 онд ихэнх нутгаар 1.5-3.5 градусаар хүйтэн байсан бол 1966, 1973, 1977, 1978, 1988 онд ихэнх нутгаар олон жилийн дунджаас 1.5-2.5 градусаар дулаан, 1998, 2000-2002, 2007 онд 2.5-5.7 градусаар дулаан байжээ. Зарим жилд агаарын үнэмлэхүй их температур 24-29 градус хүрч дулаардаг бол үнэмлэхүй бага температур 8-14 градус хүрч хүйтэрдэг байна.

Энэ сард ордог хур тунадасны хэмжээ наймдугаар сартай харьцуулахад эрс багасч ихэнх нутгаар 20-30 мм, харин нутгийн баруун хэсгээр 32-43 мм, бусад нутгаар 10-20 мм ордог. Гэвч зарим жил үүнээс нилээд хэлбэлзэлтэй байдаг. Тухайлбал: 1973, 1975, 1984, 1987, 1991, 1994, 1999 онд ихэнх нутгаар олон жилийн дунджаас их хур тунадас орсон бол 1965-1967, 1978, 1980, 1995, 1996, 2000, 2002, 2006 онд харьцангуй бага хур тунадас орж байжээ.

Салхи 15 м/с-ээс ихсэх тохиолдол ихэнх нутгаар 2-4 удаа ажиглагддаг бөгөөд зарим сумдын нутгаар 1-2 удаа цасан ба шороон шуурга шуурдаг.

### ЦАГ АГААРЫН УРЬДЧИЛСАН МЭДЭЭ *The weather forecast*

Агаарын температурын сарын дундаж нь 8-13 градус дулаан ба ихэнх нутгаар олон жилийн дунджийн орчим байна ( **1 дүгээр зураг**)

Нэгдүгээр арав хоногийн эхэн ба сүүлчээр сэрүүсч ихэнх сумдын нутгаар шөнөдөө 0-5 градус дулаан, хөрсний гадарга дээр 0-5 градус хүрч сулхан цочир хүйтэрнэ, өдөртөө 12-17 градус дулаан байна.

Хоёрдугаар арав хоногийн дунд үе, гуравдугаар арав хоногийн дунд үе ба эцсээр хүйтэрч ихэнх сумдын нутгаар шөнөдөө 0-5 градус хүрч цочир хүйтэрнэ, Өдөртөө 8-13 градус дулаан байна. Харин нэгдүгээр арав хоногийн дунд үе, хоёрдугаар арав хоногийн эхээр Хангай, Хөвсгөлийн болон уулархаг нутгаар шөнөдөө 3 градус дулаанаас 2 градус хүйтэн, өдөртөө 15-20 градус дулаан, бусад нутгаар шөнөдөө 5-10, өдөртөө 22-27 градус дулаан байна.

Бусад хугацаанд Хангай, Хөвсгөлийн болон уулархаг нутгаар шөнөдөө 0-5 градус хүйтэн, өдөртөө 12-17 градус дулаан, бусад нутгаар шөнөдөө 3-8, өдөртөө 17-22 градус дулаан байна.

Энэ сард орох хур тунадасны хэмжээ нь нутгийн баруун болон өмнөд хэсгээр олон жилийн дунджаас ахиу бусад сумдын нутгаар дунджийн орчим байна (**2 дүгээр зураг**).

Нэгдүгээр арав хоногийн эхээр болон сүүлчээр бороо орно. Дуу цахилгаантай. Хоёрдугаар арав хоногийн дунд үе, гуравдугаар арав хоногийн дунд үе ба сүүлчээр ихэнх нутгаар, хоёрдугаар арав хоногийн эцсээр зарим сумдын нутгаар хур тунадас, уулархаг нутгаар нойтон цас орох төлөвтэй. Энэ үеүдэд салхи зарим газраар 12-14 м/с хүрч ширүүснэ.

### ХӨДӨӨ АЖ АХУЙН ҮЙЛДВЭРЛЭЛД ХЭРХЭН НӨЛӨӨЛӨХ ТУХАЙ *Weather impact on agricultural activities.*

9 дүгээр сарын цаг агаарын урьдчилсан мэдээгээр агаарын дундаж температур ихэнх нутгаар олон жилийн дунджийн орчим, хур тунадас ихэнх нутгаар олон жилийн дунджийн орчим ба нутгийн баруун болон өмнөд хэсгээр дунджаас ахиу орох төлөвтэй байна.

Энэ зуны хувьд ихэнх нутгаар зуншлага сайн харин Дулаанхаан, Сант, Алтанбулаг сумдын нутгаар зуншлага тааруу байна.

Харин газар тариалан бүхий нутгаар үр тарианы болц оройтох нөхцөл бүрдээд байгаа ба 9 дүгээр сард үе үе бороо, уулархаг нутгаар нойтон цас орж, хөрсөн дээр цочир хүйтрэх тул үр тариа, төмс, хүнсний ногоо хураах, тээвэрлэх болон хадлан тэжээл бэлтгэх ажилд зарим үед цаг агаар тааламжгүй нөлөөлөхөөр байна. Иймд цаг агаарын тааламжтай хоногуудыг цаг алдалгүй зөв зохистой ашиглахад онцгой анхаарна уу.

### Гол мөрний усны түвшин ба урсацын урьдчилсан мэдээ *River stage and discharge forecast*

9 дүгээр сард ихэнх гол мөрний усны түвшин сарын эхээр аажмаар буурах бөгөөд Сэлэнгэ мөрөн, Орхон голын дагууд гол мөрний усны түвшин тухайн сарын олон жилийн дунджаас их, харин Хэнтэй нурууны баруун хажуугаас эх авах Хараа, Ерөө голуудын усны түвшин сарын турш огцом өөрчлөгдөхгүй бөгөөд сарын эхнээс аажим буурах хандлагатай байна.

Сэлэнгэ мөрний усны түвшин нэгдүгээр арав хоногийн дундуур 30-40 см нэмэгдэх төлөвтэй байна.

### 2013 оны 10 дүгээр сарын ЦАГ АГААРЫН ТӨЛӨВ

Энэ сард агаарын температурын сарын дундаж нь Хангай, Хөвсгөлийн уулархаг нутгаар 0-5 градус хүйтэн, бусад нутгаар 0-5 градус дулаан буюу ихэнх нутгаар олон жилийн дунджийн орчим байна.

Энэ сард орох хур тунадасны хэмжээ ихэнх сумдын нутгаар олон жилийн дунджийн орчим орох төлөвтэй.

9-р сарын агаарын температурын урьдчилсан мэдээ



9-р сарын хур тунадасны урьдчилсан мэдээ

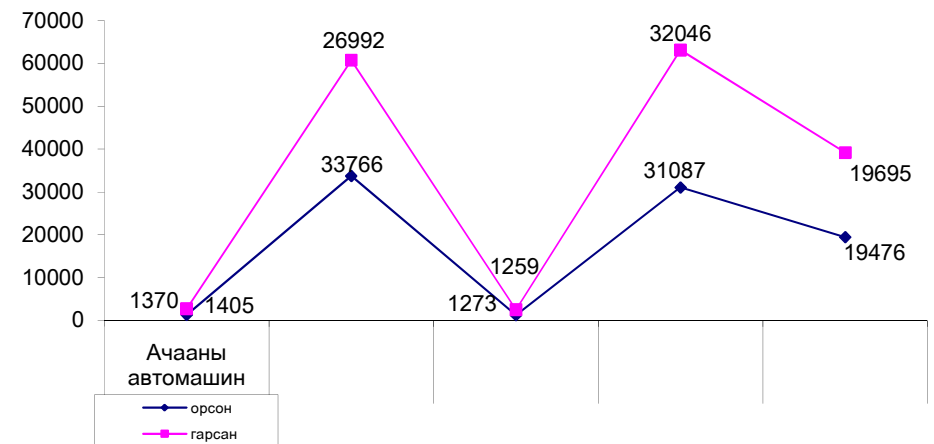


БҮЛЭГ ҮЙ. ГААЛЬ, ГАДААД ХУДАЛДАА

6.1 СЭЛЭНГЭ ДЭХ ГААЛИЙН ГАЗРААР ДАМЖСАН ГАДААД ХУДАЛДАА, эхний 8 сарын байдлаар

Бараа эргэлт	Импорт / мян.\$ /	Экспорт / мян.\$ /	Нийт эргэлт / мян.\$ /
Сүхбаатар боомт	46792.7	6182.1	52974.8
Алтанбулаг боомт	62130.6	630.9	62761.5
Дүн	108923.3	6813.0	115736.3
Үзүүлэлт	Орсон	Гарсан	Бүгд
Суудлын вагон	1370	1405	2775
Ачааны вагон	33766	26992	60758
Зүтгүүрийн вагон	1273	1259	2532
Суудлын автомашин	31087	32046	63133
Ачааны автомашин	19476	19695	39171
Зорчигч монгол гадаад	110238 40366	103568 44876	213806 85242
Ачаа тээш / тн /	1882.9	263.2	2146
Шуудан илгээмж / ш /	0	0	0

Хилийн хөдөлгөөн, эхний 8 сарын байдлаар  
Зураг 1



7.1.ХАЛДВАРТ ӨВЧНӨӨР ӨВЧЛӨГСӨД

	бүх халдварт өвчин				2013	2012 %
	2010	2011	2012	2013		
<b>ДҮН</b>	<b>684</b>	<b>734</b>	<b>599</b>	<b>632</b>	<b>105.5</b>	
Алтанбулаг	30	37	31	23	74.2	
Ерөө	34	20	14	14	100.0	
Зүүнбүрэн	14	29	9	11	122.2	
Мандал	163	144	97	112	115.5	
Орхон	5	16	4	5	125.0	
Сант	2	17	6	2	33.3	
Цагааннуур	13	31	19	32	168.4	
Баянгол	50	31	20	20	100.0	
Сайхан	32	45	38	17	44.7	
Орхонтуул	6	13	16	10	62.5	
Баруунбүрэн	8	2	13	11	84.6	
Шаамар	29	25	21	37	176.2	
Хүдэр	4	5	9	7	77.8	
Сүхбаатар	283	304	266	308	115.8	
Жавхлант	3	7	20	11	55.0	
Түшиг	5	5	9	6	66.7	
Хушаат	3	3	7	6	85.7	

	бэлгийн замын өвчин				2013	2012 %
	2010	2011	2012	2013		
<b>ДҮН</b>	<b>326</b>	<b>310</b>	<b>225</b>	<b>301</b>	<b>133.8</b>	
Алтанбулаг	10	11	8	14	72.7	
Ерөө	7	3	6	4	66.6	
Зүүнбүрэн	10	1	3	10		
Мандал	78	62	55	35	88.7	
Орхон	1	1	1	3	100.0	
Сант		2	1	2	50.0	
Цагааннуур	6	12	6	5	50.0	
Баянгол	32	4	3		75.0	
Сайхан	17	15	12	6	80.0	
Орхонтуул		1	1	3	100.0	
Баруунбүрэн	1					
Шаамар	13	12	4	10	33.3	
Хүдэр	2	2	1	2	50.0	
Сүхбаатар	147	179	123	201	68.7	
Жавхлант				3		
Түшиг	2	3		2	0.0	
Хушаат		2	1	1	50.0	

7.1-ийн үргэлжлэл

	гипатит				2013	2012 %
	2010	2011	2012	2013		
<b>ДҮН</b>	<b>51</b>	<b>188</b>	<b>192</b>	<b>130</b>	<b>67.7</b>	
Алтанбулаг		13	4	3	75.0	
Ерөө	5	4	2		0.0	
Зүүнбүрэн	1	25	3		0.0	
Мандал	16	34	43	22	51.2	
Орхон	1	12	1		0.0	
Сант		10	2		0.0	
Цагааннуур		9	5	14	2.8*	
Баянгол	1	5	2	9	4.5*	
Сайхан	1	18	20	3	15.0	
Орхонтуул		9	13		0.0	
Баруунбүрэн	5		8	9	112.5	
Шаамар	3	1	5	14	2.8*	
Хүдэр		1	7	4	57.1	
Сүхбаатар	18	44	58	43	74.1	
Жавхлант		2	16	6	37.5	
Түшиг			2	1	50.0	
Хушаат		1	1	2	2*	

	сүрьеэ				2013	2012 %
	2010	2011	2012	2013		
<b>ДҮН</b>	<b>199</b>	<b>197</b>	<b>161</b>	<b>170</b>	<b>105.6</b>	
Алтанбулаг	14	10	17	6	170.0	
Ерөө	8	12	9	10	75.0	
Зүүнбүрэн	2	3	3	1	33.3	
Мандал	41	41	23	36	56.1	
Орхон	1	3	1	2	33.3	
Сант	2	5	2		40.0	
Цагааннуур	6	9	6	11	66.7	
Баянгол	17	22	18	10	81.8	
Сайхан	13	12	7	8	58.3	
Орхонтуул	4	3	3	7	100.0	
Баруунбүрэн	2	2	2	2	100.0	
Шаамар	11	9	8	9	88.9	
Хүдэр	2	2	2	1	100.0	
Сүхбаатар	69	58	50	60	86.2	
Жавхлант	2	4	3	1	75.0	
Түшиг	2	2	2	3	100.0	
Хушаат	3		5	3		

**7.2.НИЙГМИЙН ХАЛАМЖИЙН САН /мян.төг/**

үзүүлэлт	зарцуулалт	
	хүн	мөнгө
<b>ДҮН</b>	<b>16982</b>	<b>5,178,914.5</b>
1.Халамжийн тэтгэвэр	2213	2,332,923.4
2.Нөхцөлт мөнгөн тэтгэмж	762	406,223.2
- Бүтэн өнчин хүүхэд асран харгалзагчид	63	26,788.8
3.Хүний хөгжлийн сангийн зардал	4222	760,993.0
4.Олон нийтийн оролцоонд түшиглэсэн халамжийн үйлчилгээ	507	20,248.1
5.Алдар цолтой ахмадуудад үзүүлсэн хөнгөлөлт, тусламж		
- Жирэмсэн болон нярай хүүхэдтэй эхчүүдэд олгосон мөнгө	536	714,330.4
- Алдарт эхийн одонтой эхчүүдэд олгосон мөнгө	8349	1,139,600.0
6.Ахмад настны НХТХ-ийн дагуу олгогдож буй хөнгөлөлт, тусламж	577	155,034.4
7.Хөгжлийн бэрхшээлтэй иргэний НХТХ-ийн дагуу олгож буй хөнгөлөлт, тусламж	578	55,785.2

**7.3.НИЙГМИЙН ДААТГАЛЫН ШИМТГЭЛИЙН ОРЛОГО, АВЛАГА /мян.төг/**

сум	төлөвлөгөөний биелэлт			НДШ-ийн авлага		
	төл	гүй	хувь	төсөв	а/а нэгж	бүгд
<b>ДҮН</b>	<b>10,886,663.9</b>	<b>12,205,522.4</b>	<b>112.1</b>	<b>324,552.5</b>	<b>3,792,486.3</b>	<b>4,117,038.8</b>
Алтанбулаг	166,720.0	190,140.8	<b>114.0</b>	4,785.5	20,278.0	<b>25,063.5</b>
Ерөө	270,920.0	316,046.4	<b>116.7</b>	9,375.7	76,011.9	<b>85,387.6</b>
Зүүнбүрэн	119,830.0	144,221.5	<b>120.4</b>		3,743.1	<b>3,743.1</b>
Мандал	2,994,650.0	3,749,742.6	<b>125.2</b>	100,131.1	210,392.8	<b>310,523.9</b>
Орхон	78,150.0	101,131.6	<b>129.4</b>	100.2	980.4	<b>1,080.6</b>
Сант	119,830.0	131,685.1	<b>109.9</b>	11,895.2	3,414.3	<b>15,309.5</b>
Цагааннуур	260,500.0	260,955.8	<b>100.2</b>	20,969.8	52,000.6	<b>72,970.4</b>
Баянгол	364,700.0	511,758.8	<b>140.3</b>	5,200.0	58,012.1	<b>63,212.1</b>
Сайхан	1,823,500.0	1,340,755.0	<b>73.5</b>	59,744.4	2,696,901.2	<b>2,756,645.6</b>
Орхонтуул	140,670.0	159,115.2	<b>113.1</b>	5,519.7	12,940.4	<b>18,460.1</b>
Баруунбүрэн	130,250.0	151,787.3	<b>116.5</b>		5,200.0	<b>5,200.0</b>
Шаамар	203,190.0	245,195.6	<b>120.7</b>	11,378.3	5,415.3	<b>16,793.6</b>
Хүдэр	119,830.0	140,445.3	<b>117.2</b>	14,288.0	10,169.8	<b>24,457.8</b>
Сүхбаатар	3,382,852.7	4,014,773.0	<b>118.7</b>	45,785.5	603,421.8	<b>649,207.3</b>
Жавхлант	93,780.0	95,062.5	<b>101.4</b>	10,652.9	16,612.3	<b>27,265.2</b>
Түшиг	161,510.0	207,164.0	<b>128.3</b>	12,296.6	13,953.8	<b>26,250.4</b>
Хушаат	98,990.0	106,789.9	<b>107.9</b>	12,429.6	3,038.5	<b>15,468.1</b>
ТХИ	356,791.2	338,752.0	<b>94.9</b>			<b>0.0</b>



БҮЛЭГ ҮИШ. ГЭМТ ХЭРЭГ  
8.1. БҮРТГЭГДСЭН ГЭМТ ХЭРГИЙН ТОО

Сумдын нэрс	гэмт хэргийн тоо				2013 2012 %
	2010	2011	2012	2013	
<b>ДҮН</b>	<b>531</b>	<b>446</b>	<b>456</b>	<b>470</b>	<b>103.1</b>
Алтанбулаг	24	21	33	22	66.7
Ерөө	27	28	34	23	67.6
Зүүнбүрэн	6	7	5	13	2.6*
Мандал	204	130	113	150	132.7
Орхон	16	5	5	12	2.4*
Сант	8	7	10	9	90.0
Цагааннуур	11	16	18	10	55.6
Баянгол	43	38	10		0.0
Сайхан	37	41	58	50	86.2
Орхонтуул	8	13	8	10	125.0
Баруунбүрэн	16	18	10	30	3*
Шаамар	17	23	13	9	69.2
Хүдэр	2	12	22	13	59.1
Сүхбаатар	96	75	91	86	94.5
Жавхлант	4	5	6	11	183.3
Түшиг	9	6	9	8	88.9
Хушаат	3	1	4	9	2.3*
Бусад аймаг			7	5	71.4

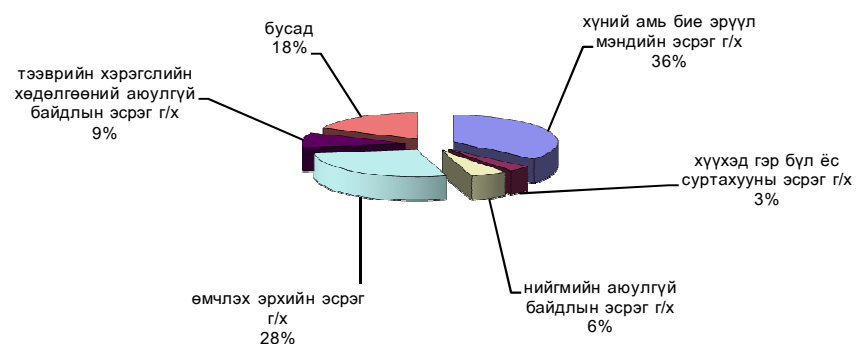
8.2. БҮРТГЭГДСЭН ЗАХИРГААНЫ ЗӨРЧЛИЙН МЭДЭЭ

Сумдын нэрс	согтуугаар үйлдэгдсэн	бүртгэгдсэн захиргааны	үүнээс торгуулсан		Т/Х жолоодох
			иргэн	ААНБ	
<b>ДҮН</b>	<b>141</b>	<b>15328</b>	<b>14307</b>	<b>15</b>	<b>573</b>
Алтанбулаг	9	334	289		22
Ерөө	4	321	301		8
Зүүнбүрэн	5	97	87	2	4
Мандал	54	2095	1930		68
Орхон	2	136	116	1	7
Сант	2	101	95		4
Цагааннуур	5	102	78	4	13
Баянгол		2548	2503		34
Сайхан	13	3505	3304	2	119
Орхонтуул	3	118	101		4
Баруунбүрэн	2	164	159		3
Шаамар	1	1128	1,091		25
Хүдэр	1	62	59		3
Сүхбаатар	37	4251	3846		251
Жавхлант	2	150	135	5	8
Түшиг		16	13	1	
Хушаат	1	29	29		
Бусад аймаг		171	171		

8.3. БҮРТГЭГДСЭН ГЭМТ ХЭРГИЙН ТӨРӨЛ

сум	тоогоор						
	хүний амь бие , эрүүл мэндийн эсрэг гэмт хэрэг	хүүхэд гэр бүл ёс сур- тахууны эсрэг г/х	нийгмийн аюулгүй байдлын эсрэг гэмт хэрэг	өмчлөх эрхийн эсрэг гэмт хэрэг	үүнээс малын хулгай	тээврийн хэрэгслийн хөдөл-ний аюулгүй байдлын эсрэг г/х	бусад
<b>ДҮН</b>	<b>182</b>	<b>5</b>	<b>28</b>	<b>161</b>	<b>34</b>	<b>45</b>	<b>36</b>
Алтанбулаг	9	1		5	1	1	5
Ерөө	5		1	8	1		4
Зүүнбүрэн	5	1	1	8	3	1	
Мандал	67		13	46	10	21	4
Орхон	2			16	8	1	1
Сант	4		1	4	1		1
Цагааннуур	5			4	1		2
Баянгол							
Сайхан	20	2	3	17	1	7	4
Орхонтуул	6	1	1	2	1	1	
Баруунбүрэн	5		3	7	2	6	
Шаамар	1			5	1	1	3
Хүдэр	2			2			1
Сүхбаатар	44		4	27	1	5	5
Жавхлант	2			5	1	1	1
Түшиг	3			2	1		4
Хушаат	2		1	2	1		1
Бусад аймаг				1			

Зураг 1



БҮЛЭГ IX. БУСАД

9.1 МЭРГЭЖЛИЙН ХЯНАЛТЫН ГАЗРААС ХИЙСЭН ХЯНАЛТ ШАЛГАЛТ,  
Х эхний 8 сарын байдлаар

Хяналтын чиглэл	Шалгалтанд хамрагдсан аж ахуйн нэгж	Торгууль, шийтгэвэр		
		Илэрсэн зөрчил	тогтоосон мян.төг	барагдуул- сан мян.төг
<b>Дүн</b>	<b>1135</b>	<b>1876</b>	<b>54204.4</b>	<b>48206.2</b>
Санхүүгийн хяналт	21	21	984.8	984.8
Нийгмийн хамгааллын хяналт	7	8		
Хөдөлмөр, хөдөлмөрийн эрүүл ахуйн хяналт	41	41	1350.0	1350.0
Боловсрол, шинжлэх ухааны хяналт	42	205	1823.6	1823.6
Соёлын хяналт	15	22	320.0	320.0
Эмчилгээний чанарын хяналт	24	79	7530.4	7530.4
Эм биобэлдмэлийн хяналт	27	139	300.0	300.0
Хүнсний эрүүл ахуйн хяналт				
Орчны эрүүл ахуй	43	51	165.0	165.0
Халдвар судлалын хяналт	29	38	275.0	135.0
Барилгын техникийн хяналт	22	68		
Эрчим хүчний хяналт	28	72	360.0	60.0
Хэмжил зүйн хяналт	157	142	210.0	210.0
Автотээврийн хяналт	11	30	280.0	280.0
Автозамын хяналт				
Мэдээлэл, холбооны хяналт	14	51	710.0	460.0
Хүнсний үйлдвэрлэл, худалдаа нийтийн хоолны хяналт	345	323	5192.0	5192.0
Аж үйлдвэр, аялал жуулчлал, үйлчилгээний хяналт				
Байгаль орчны хяналт	85	156	31827.0	27140.0
Байгаль орчин, геодези зураг зүй газрын харилцааны хяналт	18	38	380.8	100.0
Мал эмнэлэгийн хяналт	23	166	100.0	100.0
Мал аж ахуй, үржлийн хяналт	16	36		
Газар тариалан, ургамал хамгаалал хорио цээрийн хяналт	91	24	175.0	175.0
Өргөх механизмын хяналт				
Хот байгуулалтын хяналт				
Газар тариалан, үр сортын хяналт				
Хүүхдийн эрүүл ахуйн хяналт	76	166	2220.8	1880.4
Геологи, уул уурхайн хяналт				
Замын материалын үйлдвэрийн хяналт				

9.2 ОНЦГОЙ БАЙДЛЫН ХЭЛТЭС, эхний 8 сарын байдлаар

Үзүүлэлт	Хэмжих нэгж	2013 - VIII
<b>Үзлэг шалгалт:</b>		
Объект	тоо	950
Айл өрх	тоо	3297
Илрүүлсэн зөрчил	тоо	3542
Арилгуулсан зөрчил	тоо	774
<b>Гарсан гал:</b>		
Объектод	тоо	65
Ой, хээр	тоо	9
Учирсан хохирол	сая.төг	802.0
Торгууль	сая.төг	
<b>Аварсан:</b>		
Эд хөрөнгө	сая.төг	2390.5
Барилга байшин	тоо	20
Машин, техник	тоо	6
Малын хашаа, саравч	тоо	1
<b>Захиргааны арга хэмжээ</b>		
Аж ахуйн нэгж, байгууллага	мян.төг	7300.0
Албан тушаалтан	мян.төг	260.0
Иргэн	мян.төг	150.0
<b>Сурталчилгаа</b>		
Орон нутгийн хэвлэл мэдээллийн хэрэгслээр	тоо	58
Сургалт, дадлага	тоо	70
<b>Заавал биелүүлэх албан шаардлага</b>	тоо	502
<b>Мэдэгдэл</b>	тоо	247
<b>Гал унтраах анги дуудлагаар гарсан</b>	тоо	65
<b>Гал дээр ажиллаж унтраасан</b>	тоо	56
<b>Гал түймэр гарсан тухай акт</b>	тоо	42
<b>Танилцуулга, дүгнэлт</b>	тоо	14
<b>Иргэд унтраасн</b>	тоо	6
<b>Өөрөө унтраасан</b>	тоо	
<b>Ажиллагаа зогсоох тогтоол</b>	тоо	3

**9.3.ГАЗРААС БУСАД ҮЛ ХӨДЛӨХ ЭД ХӨРӨНГИЙН ӨМЧЛӨХ  
ЭРХИЙН УЛСЫН БҮРТГЭЛИЙН МЭДЭЭ, эхний 8 сарын байдлаар**

Үзүүлэлт	Тоо хэмжээ
Хүлээн авсан мэдүүлгийн тоо	8926
Төрөөс үнэгүй хувьчилсан орон сууцны баталгаажуулалт	39
ҮХЭХӨЭ-н анхны бүртгэл, баталгаажуулалт	770
Нийт бүртгэсэн гэрээ	7169
Эрхийн улсын бүртгэлд өөрчлөлт, залруулга хийх	29
Үрэгдүүлсэн гэрчилгээ шинээр олгох	20
Гэмтээсэн гэрчилгээ шинээр олгох	9
Шүүхийн шийдвэрээр өмчлөгч өөрчлөгдөх	3
Өмчлөгчийн хүсэлтээр бүртгэлд өөрчлөлт оруулах	46
Лавлагаа	833
Шинээр бичигдсэн гэрчилгээ бүгд	1616
Тэмдэгтийн хураамжийн нийт дүн	662
ҮХЭХӨЭ-ээ худалдсанаас оруулсан татварын орлого	413

**9.4.ГАЗАР ӨМЧЛӨХ ЭРХИЙН УЛСЫН БҮРТГЭЛИЙН МЭДЭЭ,**

**эхний 8 сарын байдлаар**

Үзүүлэлт	Тоо хэмжээ
Хүлээн авсан мэдүүлгийн тоо	4018
Төрөөс үнэгүй хувьчилсан газрын өмчлөх эрхийн анхны баталгаажуулалт	1397
Төрөөс худалдаж авсан газрын өмчлөх эрхийн анхны баталгаажуулалт	14
Газрыг эзэмших, ашиглах эрхийн анхны бүртгэл	11
Нийт бүртгэсэн гэрээ	2425
Эрхийн улсын бүртгэлд өөрчлөлт залруулга хийх	18
Үрэгдүүлсэн гэрчилгээ шинээр олгох	9
Гэмтээсэн гэрчилгээ шинээр олгох	5
Шүүхийн шийдвэрээр өмчлөгч өөрчлөгдөх	2
Өмчлөгчийн хүсэлтээр бүртгэлд өөрчлөлт оруулах	1
Лавлагаа	134
Шинээр бичигдсэн гэрчилгээ бүгд	2029
Шинээр нээсэн дэвтэр бүгд	1415
ГӨЗ-ээ худалдсанаас оруулсан татварын орлого	196

**СОНИРХОЛТОЙ СТАТИСТИК**

**УРТ НАСЛАГЧ АМЬТАД**

Сүүн тэжээлтэн амьтдын урт наслах хязгаар хэмжээг өгүүлбэл:

➤ Заан	80 жил
➤ Адуу	62 жил
➤ Шоргоолж	40 жил
➤ Цоохор тахь	40 жил
➤ Тэмээ	40 жил
➤ Халим	37 жил
➤ Арслан	35 жил
➤ Баавгай	34 жил
➤ Нохой	34 жил
➤ Далайн гахай	30 жил
➤ Анааш	28 жил
➤ Ямаа	27 жил
➤ Хүн мич	26 жил
➤ Муур	20 жил
➤ Имж	18 жил амьдардаг байна.

Загасны наслалтын талаар янз бүр бичдэг бөгөөд

дараах, дээд хэмжигдэхүүнүүд харьцангуй үнэмшилтэй юм.

Тухайлбал:

➤ Хэлим	100 жил
➤ Халбин загас	70 жил
➤ Мөрөг загас	50 жил
➤ Хэлтэг загас	25 жил
➤ Цурхай	24 жил
➤ Алгана	11 жил
➤ Тэнгисийн морь	6 жил насална.

Мэлхий ба бах 20 - 35 жил амьдардаг. Харин мөлхөгчид

амьтны аймагт урт наслалтын аварга гаргасан болно.

Жишээ нь:

➤ Заан яст мэлхий	175 жил
➤ Хэрэх аварга могой	69 жил
➤ Тожмой луу	50 жил
➤ Тураг аварга могой	25 жил
➤ Аварга могой - Анаконда	28 жил
➤ Загалмайт могой	15 жил
➤ Матар	60 жил амьдарна.