



Монгол Улс

Нийгмийн үзүүлэлтийн түүвэр судалгаа (НҮТС) 2013

Урьдчилсан үр дүн

2014 оны 5 дугаар сар

Үндэсний статистикийн хороо НҮБ-ын Хүүхдийн сан болон Хүн амын сантай хамтран "Нийгмийн үзүүлэлтийн түүвэр судалгаа (НҮТС)"-г Олон үзүүлэлтийн бүлгийн түүвэр судалгаа (ОУБТС)-ны олон улсын хөтөлбөрийн нэг хэсэг болгон 2013 онд зохион байгуулж явууллаа. НҮБ-ын Хүүхдийн Сан болон Хүн Амын Сан техникийн болон санхүүгийн дэмжлэг үзүүлсэн.

ОУБТС нь 1990 оноос хойш НҮБ-ын Хүүхдийн сангаас боловсруулан хэрэгжүүлж буй өрхөд суурилсан судалгааны олон улсын хөтөлбөр юм. Уг судалгаагаар хүүхэд, эмэгтэйчүүдийн нөхцөл байдлыг тодорхойлох өргөн хүрээний үзүүлэлтийг олон улсын түвшинд харьцуулагдахуйц аргачлалаар тооцдог төдийгүй улс орнуудын бодлого, хөтөлбөрт ашиглах, Мянганы хөгжлийн зорилт болон бусад олон улсын хөтөлбөр, тунхаглалын хэрэгжилтийг хянах үндсэн үзүүлэлтийг тооцож гаргадаг.

Энэхүү тайлангийн зорилго нь НҮТС-ны бүх үзүүлэлтийг хүн ам зүй болон нийгэм, эдийн засгийн шинж байдлаар харуулсан нэгдсэн тайлан танилцуулахаас өмнө үндсэн үр дүнг цаг алдалгүй олон нийтэд танилцуулахад оршиж байгаа юм. Судалгааны нэгдсэн тайланг 2014 оны 8 дугаар сард олон нийтийн хүртээл болгохоор төлөвлөж байна.

Уг тайланд тусгагдсан үр дүн нь өөрчлөгдөхгүй бөгөөд хамгийн эцсийн үр дүн юм. Судалгааны нэгдсэн тайланд орсон үзүүлэлт болон үр дүнгийн талаар дэлгэрэнгүй мэдээллийг www.nso.mn, www.1212.mn, www.mics.unicef.org, www.childinfo.org цахим хуудаснаас авна уу.

Ишлэл:

Үндэсний статистикийн хороо. 2014. *Нийгмийн үзүүлэлтийн түүвэр судалгаа 2013, Үндсэн үр дүн*. Улаанбаатар, Монгол Улс: Үндэсний статистикийн хороо

НҮТС-НЫ ТОВЧ МЭДЭЭЛЭЛ (ӨНГӨЦ ХАРВАЛ)

Судалгааны зохион байгуулалт			
Түүврийн хүрээ	Өрх, хүн амын засаг захиргааны бүртгэл	Асуулгын хуудас	Өрхийн асуулга
- Шинэчилсэн	2012 оны 12 дугаар сар		15-49 насны эмэгтэйн асуулга 15-54 ¹ насны эрэгтэйн асуулга 5 хүртэлх насны хүүхдийн асуулга
Судлаачдад зориулсан сургалт	2013 оны 9 дүгээр сар	Мэдээлэл цуглуулалт	2013 оны 9-12 сар
Судалгааны түүвэр, хамралт			
Өрх		5 хүртэлх насны хүүхэд	
- Түүвэрт сонгогдсон	15,500	- Хамрагдвал зохих	6,137
- Хамрагдвал зохих	15,028	- Бүрэн хамрагдсан	6,054
- Бүрэн хамрагдсан	14,805	- Хамрагдалтын түвшин (хувь)	98.6
- Хамрагдалтын түвшин (хувь)	98.5		
Эмэгтэй		Эрэгтэй	
- Хамрагдвал зохих	13,457	- Хамрагдвал зохих	6,883
- Бүрэн хамрагдсан	12,830	- Бүрэн хамрагдсан	6,279
- Хамрагдалтын түвшин (хувь)	95.3	- Хамрагдалтын түвшин (хувь)	91.2

Судалгаанд хамрагдалт			
Өрхийн ам бүлийн дундаж тоо	3.5	Хүн амын эзлэх хувь:	
Хүн амын эзлэх хувь:		- Хотод	63.7
- 5 хүртэлх нас	12.0	- Хөдөөд	36.3
- 18 хүртэлх нас	35.5	- Баруун	12.5
Судалгаанаас өмнөх 2 жилийн хугацаанд хүүхэд төрүүлсэн 15-49 насны эмэгтэйчүүдийн хувь	18.6	- Хангай	20.8
		- Төв	17.7
		- Зүүн	7.8
		- Улаанбаатар	41.3

¹ Энэхүү насны бүлэг нь ОУБТС-ны стандарт (15-49)-аас өөр бөгөөд өөрийн орны онцлогийг тусгасан болно. Үндсэн үр дүнд орсон эрэгтэйчүүдтэй холбоотой бүх үзүүлэлт 15-49 насаар тооцогдсон бөгөөд судалгааны нэгдсэн тайланд 15-49 болон 15-54 насаар үр дүнг гаргаж тусгана.

Өрхийн зарим үзүүлэлт

	Улсын дүн	Баруун	Хангай	Төв	Зүүн	Улаанбаатар
Өрхийн хувь						
- Цахилгаантай	81.2	63.6	64.1	75.7	76.1	98.4
- Гүйцэд боловсруулсан түүхий эдээр хийсэн шалтай	33.8	12.1	20.2	27.6	17.9	52.9
- Гүйцэд боловсруулсан түүхий эдээр хийсэн дээвэртэй	96.9	82.2	99.1	97.9	99.3	99.5
- Гүйцэд боловсруулсан түүхий эдээр хийсэн ханатай	87.6	87.5	93.8	88.5	92.1	83.3
Унтлагын өрөөнд унтдаг хүний дундаж тоо	2.51	2.75	2.64	2.43	2.73	2.43

Өрхийн болон өрхийн гишүүдийн эд зүйлс

	Улсын дүн	Баруун	Хангай	Төв	Зүүн	Улаанбаатар
Дараах эд зүйлтэй өрхийн хувь						
- Телевиз	94.3	87.8	90.1	94.5	92.3	98.6
- Хөргөгч	75.1	54.1	56.4	71.8	65.7	94.0
- Тариалангийн талбай	10.3	12.5	10.7	16.2	16.4	5.8
- Мал, тэжээвэр амьтан	37.7	70.1	61.8	48.4	51.7	8.6
- Машин/ трактор	45.2	40.9	40.4	47.2	36.4	49.7
Өрхийн хэн нэг гишүүнд дараах эд зүйл байгаа өрхийн хувь						
- Гар утас	97.0	94.0	95.4	97.4	95.8	98.9
- Видео болон фото камер	29.1	15.8	18.8	25.6	18.5	41.7

Хоол тэжээл

Хүүхдийн хоол тэжээлийн байдал ⁱ											
НҮТС-ны үзүүлэлт	Үзүүлэлт	Тайлбар	Дүн								
			Улсын дүн	Хот, хөдөө		Бүс					
				Хот	Хөдөө	Баруун	Хангай	Төв	Зүүн	Улаанбаатар	
2.1a 2.1b	МХЗ 1.8 Тураалтай хүүхэд	Биеийн жин, насны харьцаа нь ДЭМБ-ын боловсруулсан стандарт харьцааны голчоос									
	(a) Дунд болон хүнд зэргийн	(a) -2 стандарт хазайлтаас доогуур (дунд болон хүнд зэргийн)	1.6	1.2	2.2	2.6	2.3	1.6	2.1	0.6	
	(b) Хүнд зэргийн	(b) -3 стандарт хазайлтаас доогуур (хүнд зэргийн) 5 хүртэлх насны хүүхдийн хувь	0.2	0.2	0.3	0.7	0.2	0.1	0.2	0.1	
2.2a 2.2b	Өсөлт хоцролттой хүүхэд	Биеийн өндөр, насны харьцаа нь ДЭМБ-ын боловсруулсан стандарт харьцааны голчоос									
	(a) Дунд болон хүнд зэргийн	(a) -2 стандарт хазайлтаас доогуур (дунд болон хүнд зэргийн)	10.8	8.4	14.5	19.5	12.3	8.7	13.5	7.1	
	(b) Хүнд зэргийн	(b) -3 стандарт хазайлтаас доогуур (хүнд зэргийн) 5 хүртэлх насны хүүхдийн хувь	2.1	1.7	2.8	4.6	2.4	1.0	3.0	1.3	
2.3a 2.3b	Туранхай хүүхэд	Биеийн жин, өндрийн харьцаа нь ДЭМБ-ын боловсруулсан стандарт харьцааны голчоос									
	(a) Дунд болон хүнд зэргийн	(a) -2 стандарт хазайлтаас доогуур (дунд болон хүнд зэргийн)	1.0	0.9	1.1	1.1	1.2	1.1	0.7	0.8	
	(b) Хүнд зэргийн	(b) -3 стандарт хазайлтаас доогуур (хүнд зэргийн) 5 хүртэлх насны хүүхдийн хувь	0.4	0.3	0.4	0.6	0.2	0.3	0.3	0.4	
2.4	Илүүдэл жинтэй хүүхэд	Биеийн жин, өндрийн харьцаа нь ДЭМБ-ын боловсруулсан стандарт биеийн жин, өндрийн харьцааны голчоос +2 стандарт хазайлтаас дээгүүр 5 хүртэлх насны хүүхдийн хувь	10.5	11.1	9.6	9.1	9.9	10.8	10.6	11.2	

Бага насны хүүхдийн хооллолт

НУТС-ны үзүүлэлт	Үзүүлэлт	Тайлбар	Дүн							
			Улсын дүн	Хот, хөдөө		Бүс				
				Хот	Хөдөө	Баруун	Хангай	Төв	Зүүн	Улаанбаатар
2.5	Эхийн сүүгээр хооллолт	Судалгаанаас өмнөх 2 жилд төрүүлсэн сүүлийн хүүхдээ эхийн сүүгээр хооллож байсан эмэгтэйчүүдийн хувь	98.3	98.3	98.1	98.5	98.2	97.7	97.4	98.5
2.6	Эрт амлуулалт	Судалгаанаас өмнөх 2 жилд төрүүлсэн сүүлийн хүүхдээ төрсний дараа 1 цагийн дотор амлуулсан эмэгтэйчүүдийн хувь	71.1	69.0	74.7	71.2	75.8	68.6	76.8	69.0
2.7	Эхийн сүүгээр дагнан хооллолт (6 хүртэлх сар)	Эхийн сүүгээр дагнан хооллож байгаа 6 хүртэлх сартай хүүхдийн хувь ⁱⁱ	47.1	45.8	49.7	59.9	49.3	33.6	56.9	46.3
2.8	Эхийн сүүгээр дагнан хооллохын зэрэгцээ ус, сүүн бус шингэн ууж байгаа хүүхэд (6 хүртэлх сар)	Судалгаанаас өмнөх 1 хоногт эхийн сүүгээр хооллохын зэрэгцээ ус, сүүн бус шингэн ⁱⁱⁱ уусан 6 хүртэлх сартай хүүхдийн хувь	55.7	55.5	56.3	66.9	59.1	43.8	59.6	55.1
2.9	1 настайдаа эхийн сүүгээр үргэлжлүүлэн хооллолт	Судалгаанаас өмнөх 1 хоногт эхийн сүүгээр хооллосон 12-15 сартай хүүхдийн хувь	82.5	80.8	85.8	86.3	85.9	78.6	73.5	82.5
2.10	2 нас хүртлээ эхийн сүүгээр үргэлжлүүлэн хооллолт	Судалгаанаас өмнөх 1 хоногт эхийн сүүгээр хооллосон 20-23 сартай хүүхдийн хувь	52.9	52.1	54.1	54.1	52.0	57.7	(44.2)	52.6
2.11	Эхийн сүүгээр хооллож байгаа голч хугацаа	0-35 сартай нийт хүүхдийн 50 хувь нь судалгаанаас өмнөх 1 хоногт эхийн сүүгээр хооллоогүй байх нас, сараар	22.7	22.3	24.5	22.6	27.3	24.9	18.8	22.9
2.12	Насандаа тохирсон байдлаар эхийн сүүгээр хооллолт	Судалгаанаас өмнөх 1 хоногт насандаа тохирсон байдлаар эхийн сүүгээр хооллосон ^{iv} 0-23 сартай хүүхдийн хувь	66.3	66.4	66.0	71.3	68.1	61.3	63.1	66.2
2.13	Нэмэгдэл хоолонд орсон хүүхэд	Судалгаанаас өмнөх 1 хоногт нэмэгдэл хоол (зутан, бантан, томчуудын хоол гэх мэт) идсэн 6-8 сартай хүүхдийн хувь	94.8	96.5	91.9	86.9	94.9	97.1	(100.0)	95.9
2.14	Эхийн сүүгээр хооллохгүй байгаа бөгөөд сүүн шингэн зүйлийг зохих давтамжаар ууж байгаа хүүхэд	Судалгаанаас өмнөх 1 хоногт сүүн шингэн зүйлийг наад зах нь 2 удаа уусан, эхийн сүүгээр хооллодоггүй 6-23 сартай хүүхдийн хувь	56.3	55.9	57.0	60.1	59.3	53.6	39.1	58.8
2.15	Нэмэгдэл хоолыг зохих давтамжаар идэж байгаа хүүхэд	Судалгаанаас өмнөх 1 хоногт нэмэгдэл хоолыг (эхийн сүүгээр хооллодоггүй хүүхдийн хувьд сүүн бүтээгдэхүүн) зохих давтамжаар ^v идсэн 6-23 сартай хүүхдийн хувь	69.3	75.7	58.8	62.0	64.2	67.2	63.3	76.0
2.16	Нэмэгдэл хоолыг зохих төрлийн бүтээгдэхүүнээр баяжуулан идэж байгаа хүүхэд	Судалгаанаас өмнөх 1 хоногт 4 ба түүнээс олон төрлийн хүнсний бүтээгдэхүүний орц бүхий нэмэгдэл хоол ^{vi} идсэн 6-23 сартай хүүхдийн хувь	47.0	56.2	31.8	30.0	37.7	50.1	39.7	57.1

Бага насны хүүхдийн хооллолт

НҮТС-ны үзүүлэлт	Үзүүлэлт	Тайлбар	Дүн							
			Улсын дүн	Хот, хөдөө			Бүс			
				Хот	Хөдөө	Баруун	Хангай	Төв	Зүүн	Улаанбаатар
2.17a 2.17b	Зохистой байдлаар хооллож байгаа хүүхэд	(a) Судалгаанаас өмнөх 1 хоногт нэмэгдэл хоолыг зохих давтамжаар, зохих төрлийн бүтээгдэхүүнээр баяжуулан хэрэглэж байгаа 6-23 сартай, эхийн сүүгээр хооллож байгаа хүүхдийн хувь (b) Судалгаанаас өмнөх 1 хоногт ядаж 2 удаа сүү уусан бөгөөд нэмэгдэл хоолыг зохих давтамжаар, зохих төрлийн бүтээгдэхүүнээр баяжуулан (уусан сүүг оруулахгүй) хэрэглэж байгаа 6-23 сартай, эхийн сүүгээр хооллохгүй байгаа хүүхдийн хувь	37.6	46.7	22.5	20.2	30.6	40.1	25.7	48.0
CS.1 ²	А аминдэмийн хэрэглээ (6-59 сар)	Судалгаанаас өмнөх 6 сарын хугацаанд өндөр түнгийн А аминдэм наад зах нь 1 удаа уусан 6-59 сартай хүүхдийн хувь	24.3	29.4	16.6	18.6	20.1	18.1	20.0	31.9
2.18	Угжаар шингэн зүйл уусан хүүхэд	Судалгаанаас өмнөх 1 хоногт угжаар ямар нэг шингэн уусан 0-23 сартай хүүхдийн хувь	92.0	93.2	89.9	87.6	90.5	93.0	96.9	93.0
			28.9	32.1	23.5	17.5	25.8	28.9	26.9	34.5

Иоджуулсан давс

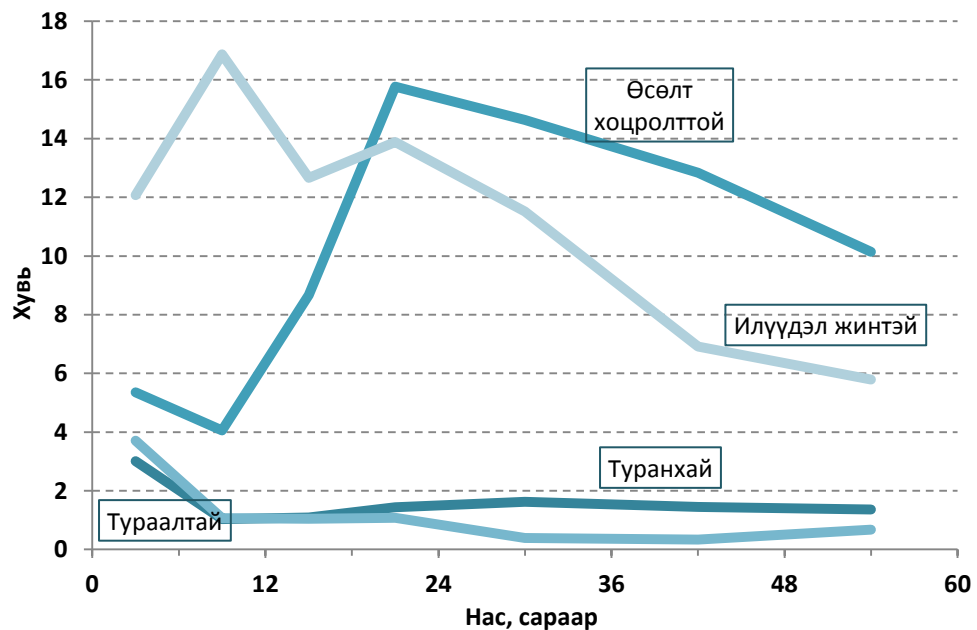
НҮТС-ны үзүүлэлт	Үзүүлэлт	Тайлбар	Дүн							
			Улсын дүн	Хот, хөдөө			Бүс			
				Хот	Хөдөө	Баруун	Хангай	Төв	Зүүн	Улаанбаатар
2.19	Иоджуулсан давсны хэрэглээ	Иоджуулсан давс (иодын агууламж 15 мг/кг-аас дээш) хэрэглэдэг өрхийн хувь	74.5	78.0	68.3	47.4	75.0	76.1	90.6	78.8

Бага жинтэй төрөлт

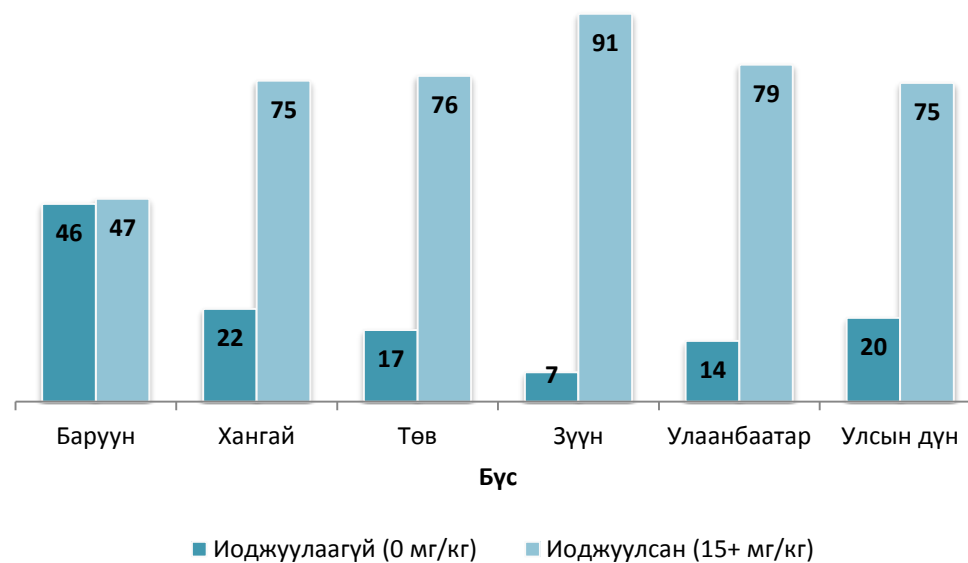
НҮТС-ны үзүүлэлт	Үзүүлэлт	Тайлбар	Дүн							
			Улсын дүн	Хот, хөдөө			Бүс			
				Хот	Хөдөө	Баруун	Хангай	Төв	Зүүн	Улаанбаатар
2.20	Бага жинтэй төрсөн хүүхэд	Судалгаанаас өмнөх 2 жилийн хугацаанд амьд төрсөн (төрүүлсэн эхийн хувьд хамгийн сүүлийн хүүхэд) бөгөөд 2500 граммаас бага жинтэй төрсөн хүүхдийн хувь	5.2	4.9	5.8	7.1	5.6	4.4	4.5	4.8
2.21	Төрөх үед нь жинлэсэн хүүхэд	Судалгаанаас өмнөх 2 жилийн хугацаанд амьд төрсөн (төрүүлсэн эхийн хувьд хамгийн сүүлийн хүүхэд) бөгөөд төрөх үед нь биеийн жинг нь хэмжсэн хүүхэд	99.3	99.6	98.6	98.4	98.9	99.0	99.4	99.8

² "CS" гэж тэмдэглэсэн бүх үзүүлэлт өөрийн орны онцлогийг тусгаж, НҮТС-ны хүрээнд тооцсон үзүүлэлт бөгөөд ОУБТС-ны стандарт асуулгад хамаарахгүй болохыг анхаарна үү.

Зураг 1: Тураалтай, өсөлт хоцролттой, туранхай, илүүдэл жинтэй (дунд болон хүнд зэргийн) 5 хүртэлх насны хүүхдийн хувь, Монгол Улс, 2013 он



Зураг 2: Иоджуулсан болон иоджуулаагүй давсны хэрэглээ, Монгол Улс, 2013 он



ХҮҮХДИЙН ЭРҮҮЛ МЭНД

Дархлаажуулалт										
НҮТС-ны үзүүлэлт	Үзүүлэлт	Тайлбар	Дүн							
			Улсын дүн	Хот, хөдөө		Бүс				
				Хот	Хөдөө	Баруун	Хангай	Төв	Зүүн	Улаанбаатар
3.1	Сүрьеэгийн эсрэг вакцинд хамрагдалт	1 нас хүрэхээсээ өмнө сүрьеэгийн эсрэг вакцинд хамрагдсан 12-23 сартай хүүхдийн хувь	93.3	-	-	-	-	-	-	-
3.2	Халдварт саагийн эсрэг вакцинд хамрагдалт	1 нас хүрэхээсээ өмнө халдварт саагийн эсрэг вакцины 3-р тунд хамрагдсан 12-23 сартай хүүхдийн хувь	92.3	-	-	-	-	-	-	-
3.3	Тавт вакцинд хамрагдалт	1 нас хүрэхээсээ өмнө сахуу, хөхүүл ханиад, татран, Б гепатит болон хемофилюс инфлюэнза Б-гийн эсрэг тавт вакцины 3-р тунд хамрагдсан 12-23 сартай хүүхдийн хувь	92.5	-	-	-	-	-	-	-
3.4	МХЗ 4.3 Улаанбурхан, гахайн хавдар, улаануудын эсрэг вакцинд хамрагдалт	1 нас хүрэхээсээ өмнө улаанбурхан, гахайн хавдар, улаануудын эсрэг вакцины 1-р тунд хамрагдсан 12-23 сартай хүүхдийн хувь	86.1	-	-	-	-	-	-	-
3.5	Б гепатитийн эсрэг вакцинд хамрагдалт ^{vii}	1 нас хүрэхээсээ өмнө Б гепатитийн эсрэг вакцины 3-р тунд хамрагдсан 12-23 сартай хүүхдийн хувь	92.5	-	-	-	-	-	-	-
3.8	Бүх вакцинд бүрэн хамрагдалт	Дархлаажуулалтын үндэсний товллын дагуу зөвлөмж болгосон бүх ^{viii} вакцинд 1 нас хүрэхээсээ өмнө хамрагдсан 12-23 сартай хүүхдийн хувь	78.1	-	-	-	-	-	-	-

Суулгалт										
НҮТС-ны үзүүлэлт	Үзүүлэлт	Тайлбар	Дүн							
			Улсын дүн	Хот, хөдөө		Бүс				
				Хот	Хөдөө	Баруун	Хангай	Төв	Зүүн	Улаанбаатар
-	Суулгалт өвчнөөр өвдсөн хүүхэд	Судалгаанаас өмнөх 2 долоо хоногийн хугацаанд суулгалт өвчнөөр өвдсөн 5 хүртэлх насны хүүхдийн хувь	8.2	6.7	10.4	9.7	11.4	8.3	6.6	6.2
3.10	Суулгалт өвчний үед мэргэжлийн эмчид хандсан байдал	Судалгаанаас өмнөх 2 долоо хоногийн хугацаанд суулгалт өвчнөөр өвдсөн бөгөөд эмчлүүлэхийн тулд мэргэжлийн эмчид хандсан 5 хүртэлх насны хүүхдийн хувь	46.8	52.7	40.8	48.0	46.1	38.6	51.2	50.6
3.11	Суулгалт өвчний үед шингэн сэлбэх давсны уусмал болон цайрын бэлдмэл уусан	Судалгаанаас өмнөх 2 долоо хоногийн хугацаанд суулгалт өвчнөөр өвдсөн бөгөөд үйлдвэрийн аргаар бэлтгэж савласан шингэн сэлбэх давсны уусмал болон цайрын бэлдмэл уусан 5 хүртэлх насны хүүхдийн хувь	43.9	47.3	40.5	46.2	49.4	35.2	46.4	42.1

Суулгалт

НҮТС-ны үзүүлэлт	Тайлбар	Дүн								
		Улсын дүн	Хот, хөдөө	Хөдөө	Баруун	Хангай	Төв	Зүүн	Улаанбаатар	
3.12	Суулгалт өвчний үед шингэн сэлбэх эмчилгээ хийлгэхийн зэрэгцээ хоолыг үргэлжлүүлэн өгсөн байдал	Судалгаанаас өмнөх 2 долоо хоногийн хугацаанд суулгалт өвчнөөр өвдсөн бөгөөд шингэн сэлбэх эмчилгээ (үйлдвэрийн аргаар бэлтгэж савласан шингэн сэлбэх давсны уусмал болон гэрийн нөхцөлд бэлтгэсэн шингэн сэлбэх уусмал эсвэл шингэн зүйлийг хэвийн хэмжээнээс илүү үүх) хийлгэхийн зэрэгцээ хоолоо үргэлжлүүлэн идсэн 5 хүртэлх насны хүүхдийн хувь	82.5	83.0	82.0	77.8	85.9	84.2	83.9	80.9

Амьсгалын замын цочмог халдвар (АЗЦХ)-ын шинж тэмдэг

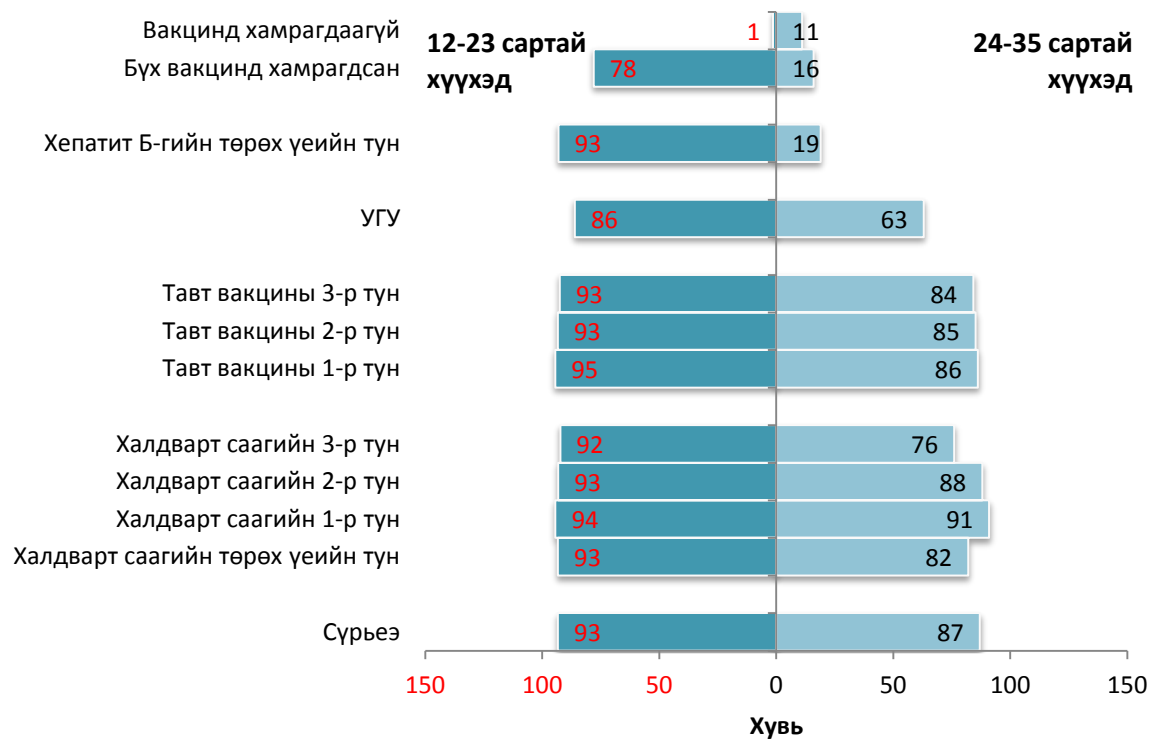
НҮТС-ны үзүүлэлт	Тайлбар	Дүн								
		Улсын дүн	Хот, хөдөө			Бүс				
			Хот	Хөдөө	Баруун	Хангай	Төв	Зүүн	Улаанбаатар	
-	Амьсгалын замын цочмог халдвар илэрсэн хүүхэд	Судалгаанаас өмнөх 2 долоо хоногийн хугацаанд амьсгалын замын цочмог халдварын шинж тэмдэг илэрсэн 5 хүртэлх насны хүүхдийн хувь	4.1	4.6	3.2	3.1	3.6	3.5	4.0	4.9
3.13	АЗЦХ-ын шинж тэмдэг илэрсэн үед мэргэжлийн эмчид хандсан байдал	Судалгаанаас өмнөх 2 долоо хоногийн хугацаанд АЗЦХ-ын шинж тэмдэг илэрсэн бөгөөд эх/ асрамжлагч нь хүүхдийг эмчлэхийн тулд эмнэлэг, мэргэжлийн эмчид хандсан 5 хүртэлх насны хүүхдийн хувь	70.3	75.1	59.6	(61.4)	(57.2)	(75.7)	(68.8)	75.9
3.14	АЗЦХ-ын шинж тэмдэг илэрсэн үед антибиотик эмчилгээ хийсэн байдал	Судалгаанаас өмнөх 2 долоо хоногийн хугацаанд АЗЦХ-ын шинж тэмдэг илэрсэн бөгөөд эх/ асрамжлагч нь хүүхдийг эмчлэхийн тулд антибиотик эмчилгээ хийлгэсэн 5 хүртэлх насны хүүхдийн хувь	63.4	67.0	55.3	(39.9)	(65.0)	(73.4)	(70.2)	64.1

() Энэхүү тэмдэглэгээ нь 25-49 жигнэгдээгүй ажиглалт дээр үндэслэн тооцсон утгыг илэрхийлнэ.

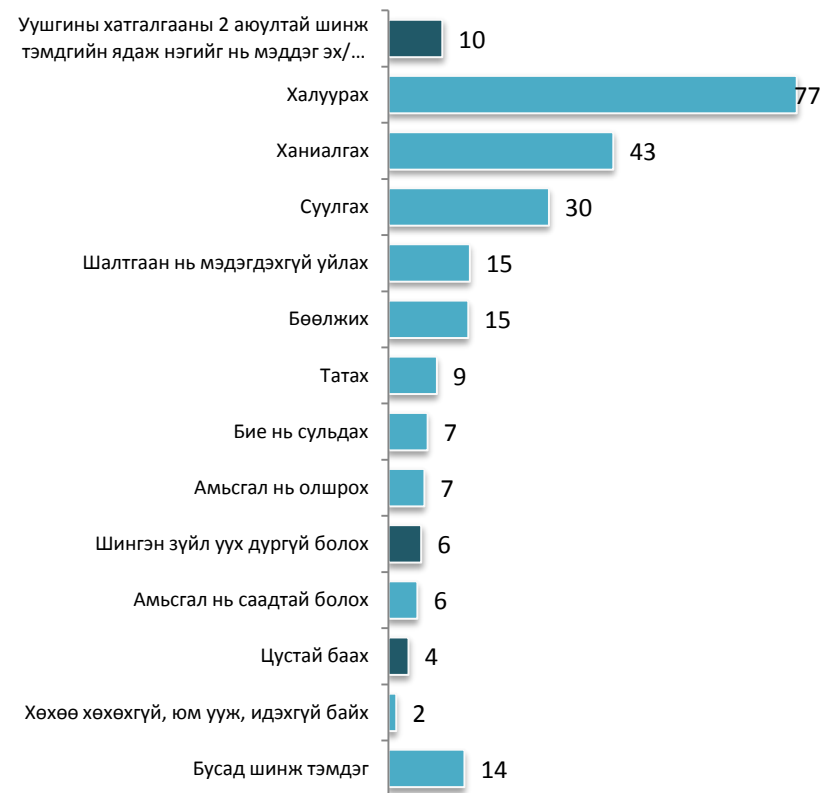
Хатуу түлшний хэрэглээ

НҮТС-ны үзүүлэлт	Тайлбар	Дүн								
		Улсын дүн	Хот, хөдөө			Бүс				
			Хот	Хөдөө	Баруун	Хангай	Төв	Зүүн	Улаанбаатар	
3.15	Хатуу түлшний хэрэглээ	Хоол, хүнсээ болгохдоо хатуу түлшийг голлон хэрэглэж байгаа хүн амын хувь	55.5	36.6	88.3	80.9	81.1	62.8	73.4	28.2

Зураг 3: 1 нас хүрэхээсээ өмнө дархлаажуулалтад хамрагдсан байдал, Монгол Улс, 2013 он



Зураг 4: Уушгийн хатгалгаа өвчний аюултай 2 шинж тэмдгийн талаарх эх/асрамжлагчийн мэдлэг, Монгол Улс, 2013 он

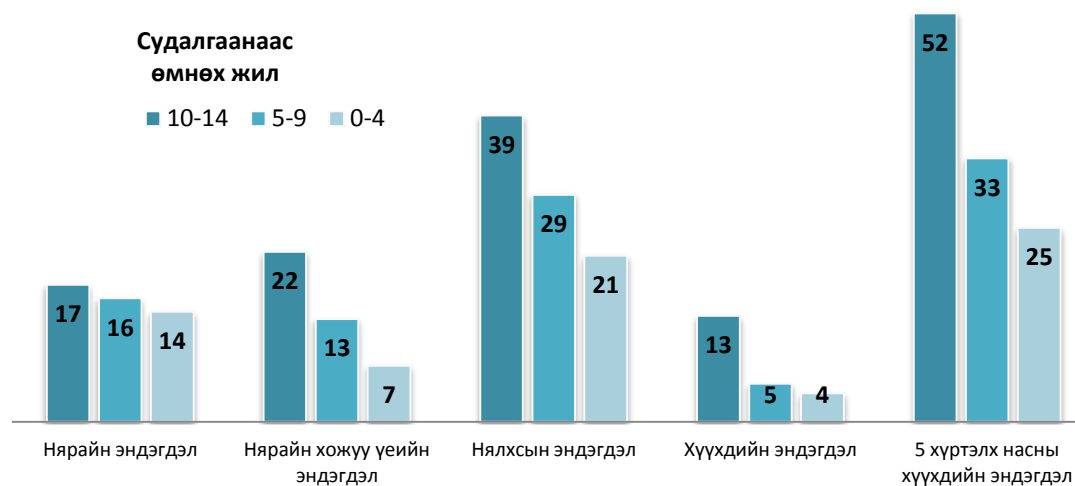


Хүүхдийн эндэгдэл

Бага насны хүүхдийн эндэгдэл			Дүн ^А							
НҮТС-ны үзүүлэлт	Үзүүлэлт	Тайлбар	Улсын дүн	Хот, хөдөө			Бүс			
				Хот	Хөдөө	Баруун	Хангай	Төв	Зүүн	Улаанбаатар
1.1	Нярайн эндэгдэл	1 сар хүрэхээсээ өмнө эндэх магадлал	13.9	8.9	21.6	19.5	18.1	20.1	12.4	7.2
1.2	МХЗ 4.2 Нялхсын эндэгдэл	1 нас хүрэхээсээ өмнө эндэх магадлал	21.0	14.5	31.1	32.6	27.9	24.3	25.7	10.6
1.3	Нярайн хожуу үеийн эндэгдэл	Нялхсын болон нярайн эндэгдлийн түвшний зөрүү	7.1	5.6	9.5	13.1	9.7	4.3	13.3	3.4
1.4	Хүүхдийн эндэгдэл	1 настай хүүхэд 5 нас хүрэхээсээ өмнө эндэх магадлал	3.6	1.4	6.7	7.8	6.1	4.6	3.3	0.0
1.5	МХЗ 4.1 5 хүртэлх насны хүүхдийн эндэгдэл	5 нас хүрэхээсээ өмнө эндэх магадлал	24.5	15.9	37.5	40.1	33.8	28.8	28.9	10.6

^А Үзүүлэлтийн утга 1000 амьд төрөлтөд ногдох бөгөөд судалгаанаас өмнөх 5 жилийн хугацаанд хамаарна.

Зураг 5: Бага насны хүүхдийн эндэгдлийн түвшин, Монгол Улс, 2013 он

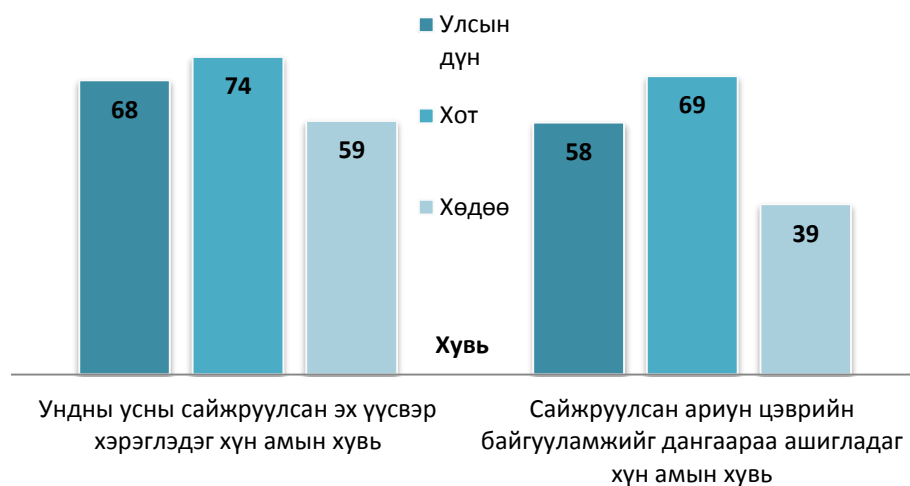


Тэмдэглэл: Үзүүлэлтийн утга 1000 амьд төрөлтөд ногдоно.

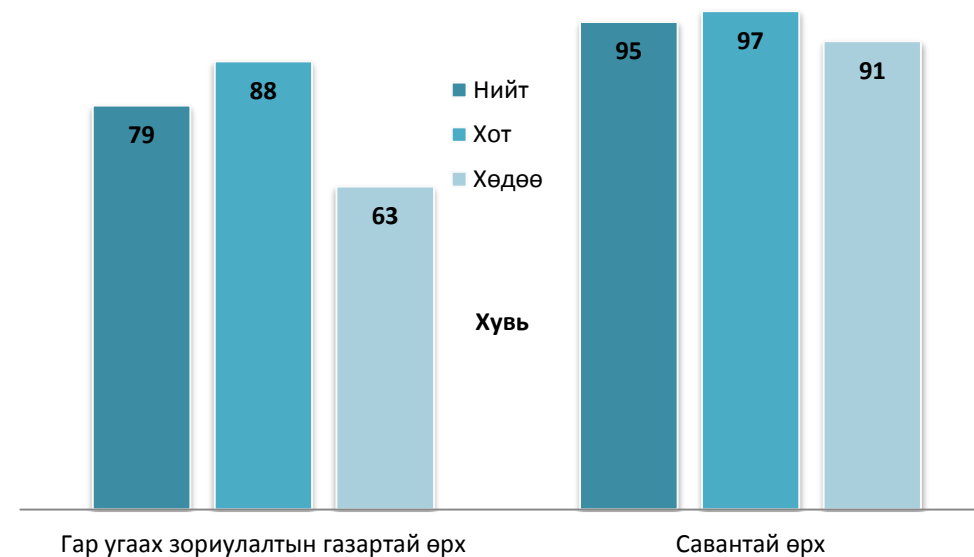
Ундны ус болон ариун цэврийн байгууламж

Ундны ус болон ариун цэврийн байгууламж				Дүн							
НҮТС-ны үзүүлэлт	Үзүүлэлт	Тайлбар	Улсын дүн	Хот, хөдөө				Бүс			
				Хот	Хөдөө	Баруун	Хангай	Төв	Зүүн	Улаанбаатар	
4.1	МХЗ 7.8	Ундны усны сайжруулсан эх үүсвэрийн хэрэглээ	Ундны усны сайжруулсан эх үүсвэр хэрэглэдэг хүн амын хувь	68.1	73.5	58.7	57.3	52.2	78.0	76.0	74.1
CS.2		Ундны усны сайжруулсан эх үүсвэрийн хэрэглээ (өөрийн орны онцлогт суурилж тооцсон)	Ундны усны сайжруулсан эх үүсвэр хэрэглэдэг хүн амын хувь (өөрийн орны онцлогт суурилж тооцсон)	85.0	98.0	62.3	63.2	69.4	84.7	87.8	99.5
4.2		Ундны усаа цэвэршүүлж буй байдал	Ундны усны сайжруулаагүй эх үүсвэр хэрэглэдэг хэдий ч ус цэвэршүүлэх тохиромжтой арга хэрэглэдэг хүн амын хувь	60.7	69.2	51.1	50.2	57.0	59.2	59.1	70.4
4.3	МХЗ 7.9	Сайжруулсан ариун цэврийн байгууламжийн хэрэглээ	Сайжруулсан ариун цэврийн байгууламж хэрэглэдэг бөгөөд түс ариун цэврийн байгууламжаа дангаараа хэрэглэдэг хүн амын хувь	58.3	69.1	39.4	36.0	50.6	61.7	54.7	68.7
CS.3		Сайжруулсан ариун цэврийн байгууламжийн хэрэглээ (өөрийн орны онцлогт суурилж тооцсон)	Сайжруулсан ариун цэврийн байгууламж хэрэглэдэг хүн амын хувь	27.3	39.1	6.8	8.4	14.0	26.7	17.8	42.1
4.4		Хүүхдийн ялгадсыг аюулгүй газар зайлуулсан байдал	Хамгийн сүүлд баахад ялгадсыг нь аюулгүй газар зайлуулсан 0-2 настай хүүхдийн хувь	51.3	55.7	43.9	44.5	48.8	54.2	54.2	53.0
4.5		Гар угаах газартай өрх	Гар угаах зориулалтын газартай бөгөөд гар угаах газарт нь ус болон саван байгаа өрхийн хувь	78.9	87.5	63.0	65.3	69.6	74.4	73.8	90.2
4.6		Савантай өрх	Савантай өрхийн хувь	95.2	97.3	91.4	93.2	94.5	90.9	94.8	98.0

Зураг 6: Ундны усны сайжруулсан эх үүсвэр болон сайжруулсан ариун цэврийн байгууламжийн хэрэглээ, хот, хөдөөгөөр, Монгол Улс, 2013 он



Зураг 7: Гар угаах газартай болон савантай өрх, хот, хөдөөгөөр, Монгол Улс, 2013 он



НӨХӨН ҮРЖИХҮЙН ЭРҮҮЛ МЭНД

Төрөлт										
НҮТС-ны үзүүлэлт	Үзүүлэлт	Тайлбар	Дүн							
			Улсын дүн	Хот, хөдөө		Бүс				
				Хот	Хөдөө	Баруун	Хангай	Төв	Зүүн	Улаанбаатар
-	Төрөлтийн нийлбэр коэффициент	15-49 насны эмэгтэйчүүдийн хувьд төрөлтийн нийлбэр коэффициент ^A	3.1	2.9	3.6	3.6	3.2	3.4	3.3	2.9
5.1	МХЗ 5.4 Өсвөр насны охидын төрөлтийн түвшин	15-19 насны охидын насны бүлэг дэх төрөлтийн коэффициент ^A	40.4	31.2	68.0	21.7	68.6	58.7	(82.3)	28.0
5.2	Эрт жирэмслэлт	18 нас хүрэхээсээ өмнө хүүхэд төрүүлсэн 20-24 насны эмэгтэйчүүдийн хувь	2.5	1.2	6.5	1.3	4.7	7.4	2.7	0.9
CS.4	Анхны төрөлтийн голч нас	15-49 настай нийт эмэгтэйчүүдийн 50 хувь нь анх хүүхэд төрүүлсэн нас	22.4	22.8	21.7	23.2	21.7	21.7	21.6	22.9
CS.5	Анхны гэрлэлтийн голч нас	15-49 настай нийт хүн амын 50 хувь нь анх гэрлэсэн нас	22.3	22.6	21.7	22.8	22.0	21.5	22.0	22.6
		(a) Эмэгтэй	24.2	24.2	24.1	24.5	24.2	23.8	24.0	24.2
		(b) Эрэгтэй								

^AНасны бүлэг дэх төрөлтийн коэффициент (НБТК)-ыг тодорхой насны бүлгийн эмэгтэйчүүдийн төрүүлсэн хүүхдийн тоог тухайн насны бүлгийн эмэгтэйчүүдийн тоонд харьцуулж тооцдог бөгөөд 1000 эмэгтэйд ногдох үзүүлэлтээр илэрхийлэгддэг. 15-19 насны эмэгтэйчүүдийн хувьд тооцсон НБТК-г өсвөр насны охидын төрөлтийн түвшин гэж үзэж болно.

Төрөлтийн нийлбэр коэффициент (ТНК)-ыг 15-49 насны эмэгтэйчүүдийн хувьд НБТК-ийг 5 насаар тооцсоны нийлбэрээр тодорхойлдог. Хэрэв одоогийн төрөлтийн түвшин хэвээр хадгалагдана гэж үзвэл ТНК нь нэг эмэгтэй амьдралынхаа турш (нөхөн үржихүйн насаа дуустал буюу 50 хүртэл насандаа) төрүүлэх хүүхдийн дундаж тоо юм.

() Энэхүү тэмдэглэгээ нь 25-49 жигнэгдээгүй ажиглалт дээр үндэслэн тооцсон утгыг илэрхийлнэ.

ЖСАХ-ийн хэрэглээ болон хангагдаагүй хэрэгцээ

НУТС-ны үзүүлэлт	Үзүүлэлт	Тайлбар	Дүн								
			Улсын дүн	Хот, хөдөө				Бүс			Улаанбаатар
				Хот	Хөдөө	Баруун	Хангай	Төв	Зүүн		
CS.6	ЖСАХ-ийн мэдлэг	Гэрлэсэн эсвэл хамтран амьдрагчтай, ямар нэг ЖСАХ-ийг мэддэг 15-49 насны хүн амын хувь (a) Эмэгтэй (b) Эрэгтэй	99.6 98.3	99.8 99.3	99.2 96.7	98.5 97.5	99.6 98.3	99.6 97.4	99.9 96.6	99.8 99.3	
5.3	МХЗ 5.3 ЖСАХ-ийн хэрэглээ	Гэрлэсэн эсвэл хамтран амьдрагчтай ЖСАХ (орчин үеийн эсвэл уламжлалт) хэрэглэж байгаа (нөхөр/ хамтран амьдрагч нь хэрэглэдэг байж болно) 15-49 насны эмэгтэйчүүдийн хувь	54.6	51.5	59.7	56.3	60.0	51.0	59.0	51.8	
5.4	МХЗ 5.6 ЖСАХ-ийн хангагдаагүй хэрэгцээ	Гэрлэсэн эсвэл хамтран амьдрагчтай, жирэмслэх боломжтой, төрөлт хоорондын зайгаа зохицуулах эсвэл төрүүлэх хүүхдийнхээ тоог хязгаарлах хүсэлтэй боловч ЖСАХ хэрэглэхгүй байгаа 15-49 насны эмэгтэйчүүдийн хувь	16.0	17.2	14.1	14.0	14.6	17.5	15.3	17.0	
CS.7	Олон нийтийн мэдээллийн хэрэгслээр гэр бүл төлөвлөлтийн талаар мэдээлэл авсан байдал	Олон нийтийн мэдээллийн хэрэгслээр гэр бүл төлөвлөлтийн талаар мэдээлэл авсан 15-49 насны хүн амын хувь (a) Эмэгтэй (b) Эрэгтэй	52.2 45.4	54.6 47.7	47.4 41.4	52.2 41.3	49.6 42.6	50.4 46.0	51.0 34.8	54.2 49.5	
CS.8	ЖСАХ-ийн гаж нөлөөний талаар авсан зөвлөгөө	Гэрлэсэн эсвэл хамтран амьдрагчтай, одоогийн ЖСАХ-ээ судалгаанаас өмнөх 5 жилд хэрэглэж эхэлсэн бөгөөд гаж нөлөөний талаарх зөвлөгөө авсан 15-49 насны эмэгтэйчүүдийн хувь	42.4	38.4	48.8	39.6	47.7	47.7	55.7	35.5	
CS.9	ЖСАХ-ийн гаж нөлөө илэрсэн тохиолдолд ямар арга хэмжээ авах талаар авсан зөвлөгөө	Гэрлэсэн эсвэл хамтран амьдрагчтай, одоогийн ЖСАХ-ээ судалгаанаас өмнөх 5 жилд хэрэглэж эхэлсэн бөгөөд гаж нөлөө илэрсэн тохиолдолд ямар арга хэмжээ авах талаар зөвлөгөө авсан 15-49 насны эмэгтэйчүүдийн хувь	30.4	28.9	32.8	28.8	31.4	34.4	38.0	27.2	
CS.10	ЖСАХ-ийн өөр аргын талаар авсан зөвлөгөө	Гэрлэсэн эсвэл хамтран амьдрагчтай, одоогийн ЖСАХ-ээ судалгаанаас өмнөх 5 жилд хэрэглэж эхэлсэн бөгөөд хэрэглэж байгаа аргаасаа өөр арга, хэрэгслийн талаар зөвлөгөө авсан 15-49 насны эмэгтэйчүүдийн хувь	31.4	29.4	34.6	29.5	33.3	34.3	38.9	28.3	

Эх, нялхсын эрүүл мэнд

НҮТС-ны үзүүлэлт	Үзүүлэлт	Тайлбар	Дүн							
			Улсын дүн	Хот, хөдөө			Бүс			
				Хот	Хөдөө	Баруун	Хангай	Төв	Зүүн	Улаанбаатар
5.5a 5.5b CS.11	МХЗ 5.5 МХЗ 5.5 Жирэмсний хяналтад хамрагдалт	Судалгаанаас өмнөх 2 жилийн хугацаанд хүүхэд төрүүлсэн бөгөөд сүүлийн хүүхдээ тээж байхдаа (a) наад зах нь 1 удаа мэргэжлийн эмчийн (b) наад зах нь 4 удаа (c) наад зах нь 6 удаа хяналтад хамрагдсан 15-49 насны эмэгтэйчүүдийн хувь	98.7 89.6 75.1	98.6 92.0 80.2	99.1 85.4 66.3	98.2 82.4 58.4	99.4 87.7 68.5	99.6 88.8 74.6	99.3 95.9 82.3	98.2 92.1 82.7
5.6	Жирэмсний хяналтын бүрэлдэхүүн	Судалгаанаас өмнөх 2 жилийн хугацаанд хүүхэд төрүүлсэн бөгөөд сүүлийн хүүхдээ тээж байхдаа цусны даралтаа хэмжүүлж, цус болон шээсний шинжилгээ өгсөн 15-49 насны эмэгтэйчүүдийн хувь	94.7	97.2	90.4	86.1	92.7	96.4	97.1	97.5
CS.12	Жирэмсний хяналтын бүрэлдэхүүн (өөрийн үлс орны онцлогт суурилж тооцсон)	Судалгаанаас өмнөх 2 жилийн хугацаанд хүүхэд төрүүлсэн бөгөөд сүүлийн хүүхдээ тээж байхдаа биеийн жин болон цусны даралтаа хэмжүүлж, цус болон шээсний шинжилгээ өгч, БЗДХ болон тэмбүүгийн сорил өгч, ЭХО-д харуулж, цээжний зураг авахуулсан 15-49 насны эмэгтэйчүүдийн хувь	65.5	77.5	44.5	30.7	46.6	66.3	75.2	83.6
5.7	МХЗ 5.2 Мэргэжлийн эмчийн хяналтад хүүхдээ төрүүлсэн эмэгтэйчүүд	Судалгаанаас өмнөх 2 жилийн хугацаанд хүүхэд төрүүлсэн бөгөөд сүүлийн хүүхдээ мэргэжлийн эмчийн хяналтад төрүүлсэн 15-49 насны эмэгтэйчүүдийн хувь	98.9	99.0	98.7	98.9	98.5	99.3	98.6	98.9
5.8	Эмнэлэгт хүүхдээ төрүүлсэн эмэгтэйчүүд	Судалгаанаас өмнөх 2 жилийн хугацаанд хүүхэд төрүүлсэн бөгөөд сүүлийн хүүхдээ эмнэлэгт төрүүлсэн 15-49 насны эмэгтэйчүүдийн хувь	98.4	98.4	98.4	98.7	98.4	99.5	98.4	97.9
5.9	Мэс заслын аргаар хүүхдээ төрүүлсэн эмэгтэйчүүд	Судалгаанаас өмнөх 2 жилийн хугацаанд хүүхэд төрүүлсэн бөгөөд сүүлийн хүүхдээ мэс заслын аргаар төрүүлсэн 15-49 насны эмэгтэйчүүдийн хувь	23.4	26.7	17.5	14.8	18.9	25.0	22.0	27.9

Төрсний дараах хяналт

НҮТС-ны үзүүлэлт	Үзүүлэлт	Тайлбар	Дүн							
			Улсын дүн	Хот, хөдөө		Бүс				
				Хот	Хөдөө	Баруун	Хангай	Төв	Зүүн	Улаанбаатар
5.10	Төрсний дараа эмнэлэгт байсан байдал	Судалгаанаас өмнөх 2 жилийн хугацаанд хүүхэд төрүүлсэн бөгөөд сүүлийн хүүхдээ төрүүлээд эмнэлэгт 12 ба түүнээс олон цаг хэвтсэн 15-49 насны эмэгтэйчүүдийн хувь	99.4	99.5	99.2	98.8	99.0	99.6	98.6	99.8
5.11	Төрсний дараах нярайн хяналт	Судалгаанаас өмнөх 2 жилийн хугацаанд төрсөн бөгөөд төрсний дараах 2 хоногийн дотор эрүүл мэндийн мэргэжилтэнд үзүүлсэн хүүхдийн хувь	98.6	98.9	98.2	97.2	98.1	99.6	99.2	98.9
5.12	Төрсний дараах эхийн хяналт	Судалгаанаас өмнөх 2 жилийн хугацаанд хүүхэд төрүүлсэн бөгөөд сүүлийн хүүхдээ төрүүлсний дараах 2 хоногийн дотор эрүүл мэндийн мэргэжилтэнд үзүүлсэн 15-49 насны эмэгтэйчүүдийн хувь	95.4	95.7	94.8	95.3	94.7	94.1	97.4	95.9

Үр хөндөлт

НҮТС-ны үзүүлэлт	Үзүүлэлт	Тайлбар	Дүн							
			Улсын дүн	Хот, хөдөө		Бүс				
				Хот	Хөдөө	Баруун	Хангай	Төв	Зүүн	Улаанбаатар
CS.13	Үр хөндөлтийн түвшин	1000 амьд төрөлтөд ногдох үр хөндөлтийн тоо	205.4	248.2	129.8	-	-	-	-	-
CS.14	Үр хөндөлтийн тусгай коэффициент	15-49 насны 1000 эмэгтэйд ногдох үр хөндөлтийн тоо	3.88	4.50	2.65	-	-	-	-	-
CS.15	Үр хөндөлтийн нийлбэр коэффициент	15-49 насны эмэгтэйд ногдох үр хөндөлтийн нийлбэр коэффициент ^A	0.12	0.15	0.08	0.07	0.10	0.15	0.09	0.15
CS.16	Эмнэлэгт үр хөндүүлсэн эмэгтэйчүүд	Судалгаанаас өмнөх 2 жилийн хугацаанд үр хөндүүлсэн бөгөөд хамгийн сүүлийн үр хөндөлтөө эмнэлэгт хийлгэсэн 15-49 насны эмэгтэйчүүдийн хувь	97.3	97.3	97.6	(100.0)	97.4	96.4	(98.3)	97.2

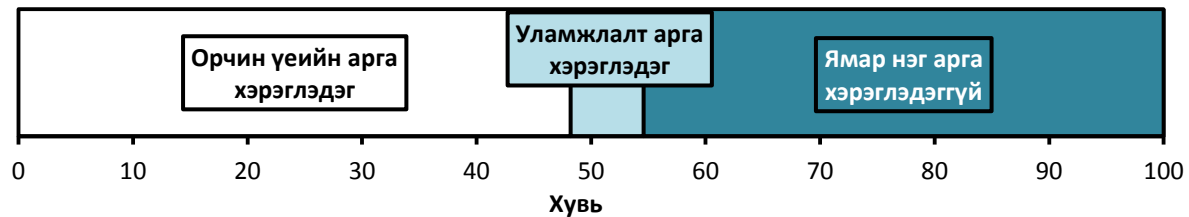
^AНасны бүлэг дэх үр хөндөлтийн коэффициент (НБҮХК)-ыг тодорхой насны бүлгийн эмэгтэйчүүдийн нийт үр хөндүүлсэн тоог тухайн насны бүлгийн эмэгтэйчүүдийн тоонд харьцуулж тооцдог бөгөөд 1000 эмэгтэйд ногдох үзүүлэлтээр илэрхийлэгддэг. Үр хөндөлтийн нийлбэр коэффициент (ҮХНК)-ыг 15-49 насны эмэгтэйчүүдийн хувьд НБҮХК-ийг 5 насаар тооцсоны нийлбэрээр тодорхойлдог. Хэрвээ одоогийн үр хөндөлтийн түвшин хэвээр хадгалагдана гэж үзвэл ҮХНК нь нэг эмэгтэй амьдралынхаа турш (нөхөн үржихүйн насаа дуустал буюу 50 хүртэл насандаа) үр хөндүүлэх дундаж тоо юм.

() Энэхүү тэмдэглэгээ нь 25-49 жигнэгдээгүй ажиглалт дээр үндэслэн тооцсон утгыг илэрхийлнэ.

Умайн хүзүүний хорт хавдрын талаарх мэдлэг, үзлэг

НҮТС-ны үзүүлэлт	Үзүүлэлт	Тайлбар	Дүн							
			Улсын дүн	Хот, хөдөө		Бүс				
				Хот	Хөдөө	Баруун	Хангай	Төв	Зүүн	Улаанбаатар
CS.17	Умайн хүзүүний хорт хавдрын талаар сонссон	Умайн хүзүүний хорт хавдрын талаар сонссон 15-49 насны эмэгтэйчүүдийн хувь	83.0	84.2	80.6	75.6	83.8	84.8	85.1	83.6
CS.18	Умайн хүзүүний хорт хавдрын эрт илрүүлэх үзлэгт хамрагдсан	Умайн хүзүүний хорт хавдрыг эрт илрүүлэх үзлэгт хамрагдсан 15-49 насны эмэгтэйчүүдийн хувь	33.4	32.6	34.9	29.9	36.1	39.1	39.5	30.1

Зураг 8: ЖСАХ-ийн хэрэглээ, Монгол Улс, 2013 он



Орчин үеийн арга хэрэглэдэг	48.2
Умайн 2 талын гуурсан хоолойг боох	3.2
Үрийн суваг боох	0.0
Ерөндөг	23.5
Тариа	3.7
Суулгац	0.5
Эм	8.7
Эрэгтэй бэлгэвч	8.4
Эмэгтэй бэлгэвч	0.1
Диафрагм/ Лаа/ Царцмаг	0.0

Уламжлалт арга хэрэглэдэг	6.4
Хуанлийн дагуу түр тэвчих	5.8
Гадуур тавих	0.5
Бусад	0.1

Ямар нэг арга хэрэглэдэг 54.6

Ямар нэг арга хэрэглэдэггүй 45.4

Тэмдэглэл: Мэдэхгүй болон хариулагдаагүй тохиолдол 0 хувь байсан ч нийт дүн 100 хувьд барихгүй.

ХҮҮХДИЙН ХӨГЖИЛ

Хүүхдийн хөгжил										
НҮТС-ны үзүүлэлт	Үзүүлэлт	Тайлбар	Улсын дүн	Дүн						
				Хот, хөдөө		Бүс				
				Хот	Хөдөө	Баруун	Хангай	Төв	Зүүн	Улаанбаатар
6.1	Сургуулийн өмнөх боловсролд хамрагдалт	Сургуулийн өмнөх боловсролд хамрагдаж байгаа 36-59 сартай хүүхдийн хувь	68.2	75.9	57.3	57.3	63.7	71.9	76.2	72.1
6.2	Аливааг танин мэдэхэд гэр бүлийн гишүүдийн зүгээс үзүүлсэн дэмжлэг	Судалгаанаас өмнөх 3 хоногийн хугацаанд гэр бүлийн насанд хүрсэн гишүүдийн хэн нэг нь 4 ба түүнээс олон төрлөөр аливааг сурах, танин мэдэх болон сургуульд бэлтгэхэд нь цаг гаргасан 36-59 сартай хүүхдийн хувь	59.5	64.8	52.0	51.3	56.2	63.1	45.2	66.3
6.3	Аливааг танин мэдэхэд эцгийн зүгээс үзүүлсэн дэмжлэг	Судалгаанаас өмнөх 3 хоногийн хугацаанд төрсөн аав нь 4 ба түүнээс олон төрлөөр аливааг сурах, танин мэдэх болон сургуульд бэлтгэхэд нь цаг гаргасан 36-59 сартай хүүхдийн хувь	12.2	13.7	10.0	10.3	10.1	9.9	12.5	15.3
6.4	Аливааг танин мэдэхэд эхийн зүгээс үзүүлсэн дэмжлэг	Судалгаанаас өмнөх 3 хоногийн хугацаанд төрсөн ээж нь 4 ба түүнээс олон төрлөөр аливааг сурах, танин мэдэх болон сургуульд бэлтгэхэд нь цаг гаргасан 36-59 сартай хүүхдийн хувь	30.9	34.0	26.4	23.1	30.3	33.2	25.2	34.7
6.5	3 ба түүнээс олон хүүхдийн номтой хүүхэд	3 ба түүнээс олон хүүхдийн номтой 5 хүртэлх насны хүүхдийн хувь	32.8	40.2	21.3	18.9	28.3	31.6	30.8	41.3
6.6	2 ба түүнээс олон төрлийн тоглоомтой хүүхэд	2 ба түүнээс олон төрлийн тоглоомтой 5 хүртэлх насны хүүхдийн хувь	55.8	53.5	59.3	55.5	55.4	65.3	59.2	51.2
6.7	Насанд хүрэгчдийн хараа хяналтгүй үлдсэн хүүхэд	Судалгаанаас өмнөх 7 хоногийн хугацаанд 1 цагаас илүү хугацаагаар ганцааранг нь эсвэл 10 хүртэлх насны хүүхдээр харуулж үлдээсэн 5 хүртэлх насны хүүхдийн хувь	10.0	7.7	13.7	17.9	11.0	9.8	9.6	9.7
6.8	Бага насны хүүхдийн хөгжлийн индекс	Цагаан толгойн үсэг, тоо нэрлэх чадвар, бие бялдрын хөгжил, нийгэмшихүй болон сэтгэл хөдлөлөө илэрхийлэх чадвар, сурах чадвараас 3 нь зохих хэмжээнд байгаа 36-59 сартай хүүхдийн хувь	76.0	76.2	75.7	73.8	74.3	76.8	81.0	76.5
CS.19	Бага насны хүүхдийн хөгжлийн индекс (өөрийн улс орны онцлогт суурилж тооцсон)	Цагаан толгойн үсэг, тоо нэрлэх чадвар, бие бялдрын хөгжил, нийгэмшихүй болон сэтгэл хөдлөлөө илэрхийлэх чадвар, сурах чадвараас 3 нь зохих хэмжээнд байгаа 36-59 сартай хүүхдийн хувь (өөрийн улс орны онцлогт суурилж тооцсон)	93.1	94.5	91.2	88.3	91.7	94.4	94.9	95.0

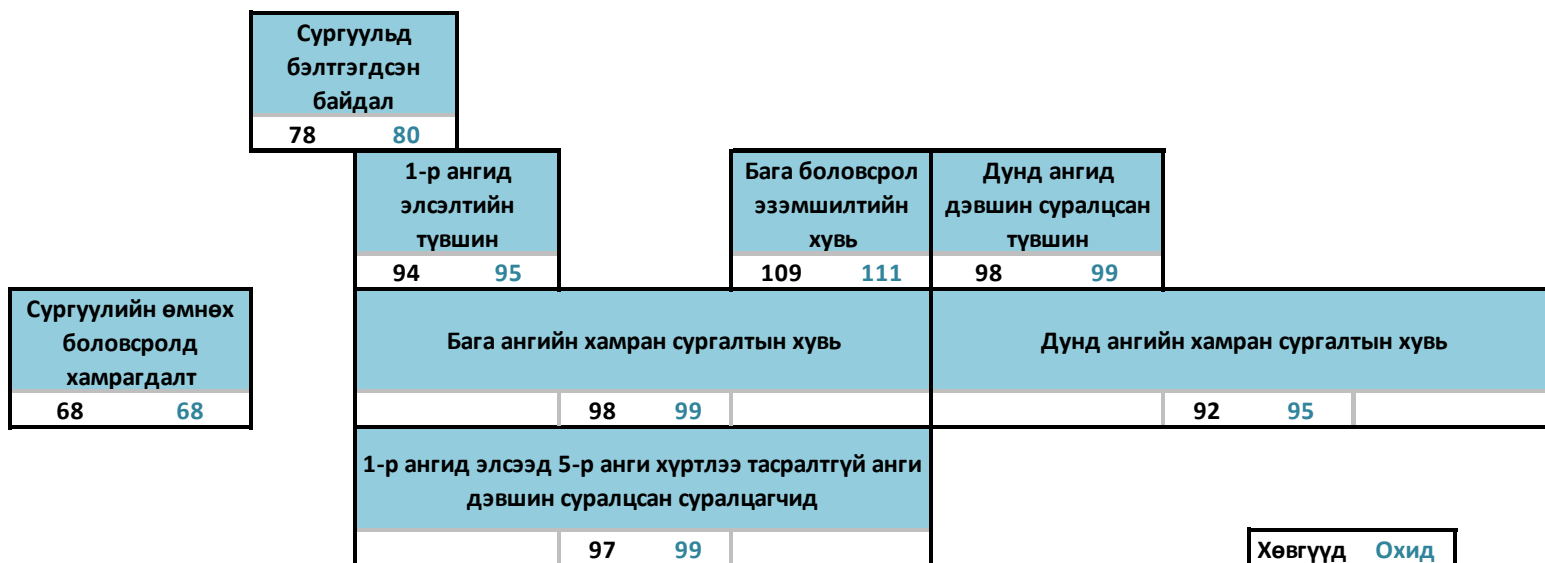
Бичиг үсгийн мэдлэг, боловсрол

Бичиг үсгийн мэдлэг, боловсрол ^{ix}											
НҮТС-ны үзүүлэлт	Үзүүлэлт	Тайлбар	Дүн								
			Улсын дүн	Хот, хөдөө		Бүс					
				Хот	Хөдөө	Баруун	Хангай	Төв	Зүүн	Улаанбаатар	
7.1	МХЗ 2.3	Залуучуудын бичиг үсгийн мэдлэг	Өдөр тутмын амьдралын тухай энгийн богино хэмжээний өгүүлбэрийг унших чадвартай эсвэл дунд болон түүнээс дээш боловсролтой 15-24 насны залуучуудын хувь (a) Эмэгтэй (b) Эрэгтэй	97.5 95.2	99.2 98.4	92.9 88.2	94.2 90.7	95.1 90.9	96.2 93.2	95.9 91.7	99.5 98.8
7.2		Сургуульд бэлтгэгдсэн байдал	Судалгааны үед 1-р ангид суралцаж байсан бөгөөд өмнөх хичээлийн жилд сургуулийн өмнөх боловсролд хамрагдаж байсан хүүхдийн хувь	78.8	86.4	67.9	54.3	78.7	82.4	83.0	86.6
7.3		1-р ангид элсэлтийн түвшин	Судалгааны үеийн хичээлийн жилд 1-р ангид элсэн орсон сургуульд орох насны (6 нас) хүүхдийн хувь	94.5	95.6	92.9	90.0	92.9	95.8	96.4	96.3
7.4	МХЗ 2.1	Бага ангийн хамран сургалтын цэвэр жин (тодотгосон)	Бага болон дунд ангид хамрагдаж байгаа бага ангид сурах насны хүүхдийн хувь	98.1	98.5	97.5	96.9	97.6	98.0	98.8	98.8
7.5		Дунд ангийн хамран сургалтын цэвэр жин (тодотгосон)	Дунд болон ахлах ангид хамрагдаж байгаа дунд ангид сурах насны хүүхдийн хувь	93.5	94.5	91.9	89.9	93.6	94.7	93.7	94.4
CS.20		Суурь боловсролын хамран сургалтын цэвэр жин (тодотгосон)	Суурь (бага болон дунд анги) болон түүнээс дээш боловсролд хамрагдаж байгаа суурь боловсрол эзэмших насны хүүхдийн хувь	98.0	98.6	97.1	97.0	97.5	97.6	98.0	98.9
7.6	МХЗ 2.2	1-р ангид элсээд 5-р анги хүртлээ тасралтгүй анги дэвшин суралцсан хүүхэд	1-р ангид элсээд 5-р анги хүртлээ тасралтгүй анги дэвшин суралцаж байгаа хүүхдийн хувь	98.1	98.6	97.6	96.3	97.2	99.5	98.9	98.7
7.7		Бага боловсрол эзэмшилтийн хувь	Судалгааны үед бага боловсролын төгсөх буюу 5-р ангид сурч байсан (улиран суралцагчдыг оруулаагүй) хүүхдийн тоог 5-р ангид сурах нас (бага боловсролын төгсөх ангид байвал зохих нас)-ны хүүхдийн тоонд харьцуулсан харьцаа	109.7	117.1	99.0	89.5	107.9	104.0	118.8	122.5
7.8		Дунд ангид дэвшин суралцсан хүүхэд	Судалгааны үед дунд ангийн эхний буюу 6-р ангид суралцаж байсан бөгөөд өмнөх хичээлийн жилд 5-р ангид (бага боловсролын төгсөх анги) суралцсан хүүхдийн тоог өмнөх хичээлийн жилд 5-р ангид суралцсан нийт хүүхдийн тоонд харьцуулсан харьцаа	98.4	99.2	97.2	95.6	98.7	97.4	99.3	99.8

Бичиг үсгийн мэдлэг, боловсрол^{ix}

НҮТС-ны үзүүлэлт	Үзүүлэлт	Тайлбар	Дүн								
			Улсын дүн	Хот, хөдөө		Бүс			Улаанбаатар		
				Хот	Хөдөө	Баруун	Хангай	Төв	Зүүн		
7.9	МХЗ 3.1	Хүйсийн тэгш байдлын индекс (бага анги)	Охидын бага ангид хамран сургалтын цэвэр жин (тодотгосон)-г хөвгүүдийн бага ангид хамран сургалтын цэвэр жин (тодотгосон)-д харьцуулсан харьцаа	1.01	1.01	1.01	1.03	1.01	1.00	0.99	1.01
7.10	МХЗ 3.1	Хүйсийн тэгш байдлын индекс (дунд анги)	Охидын дунд ангид хамран сургалтын цэвэр жин (тодотгосон)-г хөвгүүдийн дунд ангид хамран сургалтын цэвэр жин (тодотгосон)-д харьцуулсан харьцаа	1.03	1.02	1.04	1.02	1.04	1.04	1.01	1.02

Зураг 8: Боловсролын үзүүлэлт, хүйсээр, Монгол Улс, 2013 он



Тэмдэглэл: Бүх үзүүлэлт хувиар илэрхийлэгдсэн.

ХҮҮХЭД ХАМГААЛАЛ

Төрсний бүртгэл										
НҮТС-ны үзүүлэлт	Үзүүлэлт	Тайлбар	Дүн							
			Улсын дүн	Хот, хөдөө				Бүс		
				Хот	Хөдөө	Баруун	Хангай	Төв	Зүүн	Улаанбаатар
8.1	Төрсний бүртгэл	Төрсний гэрчилгээтэй 5 хүртэлх насны хүүхдийн хувь	99.3	99.4	99.1	99.1	99.4	99.3	99.4	99.3

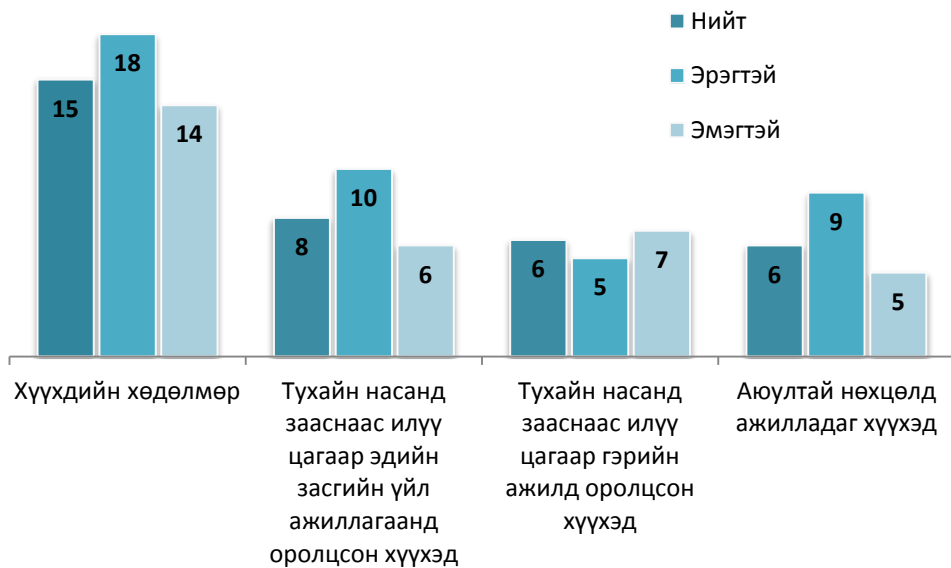
Хүүхдийн хөдөлмөр										
НҮТС-ны үзүүлэлт	Үзүүлэлт	Тайлбар	Дүн							
			Улсын дүн	Хот, хөдөө				Бүс		
				Хот	Хөдөө	Баруун	Хангай	Төв	Зүүн	Улаанбаатар
8.2	Хүүхдийн хөдөлмөр	Хөдөлмөр эрхэлдэг ^x 5-17 насны хүүхдийн хувь	15.2	8.2	27.6	29.2	19.0	19.4	13.9	6.8

Хүүхдийн хүмүүжил										
НҮТС-ны үзүүлэлт	Үзүүлэлт	Тайлбар	Дүн							
			Улсын дүн	Хот, хөдөө				Бүс		
				Хот	Хөдөө	Баруун	Хангай	Төв	Зүүн	Улаанбаатар
8.3	Сэтгэл зүйн болон бие махбодийн шийтгэл хүлээсэн хүүхэд	Судалгаанаас өмнөх 1 сарын хугацаанд сэтгэл зүйн болон бие махбодийн шийтгэл хүлээсэн 1-14 насны хүүхдийн хувь	46.9	48.0	45.2	47.8	47.0	46.9	37.0	48.6

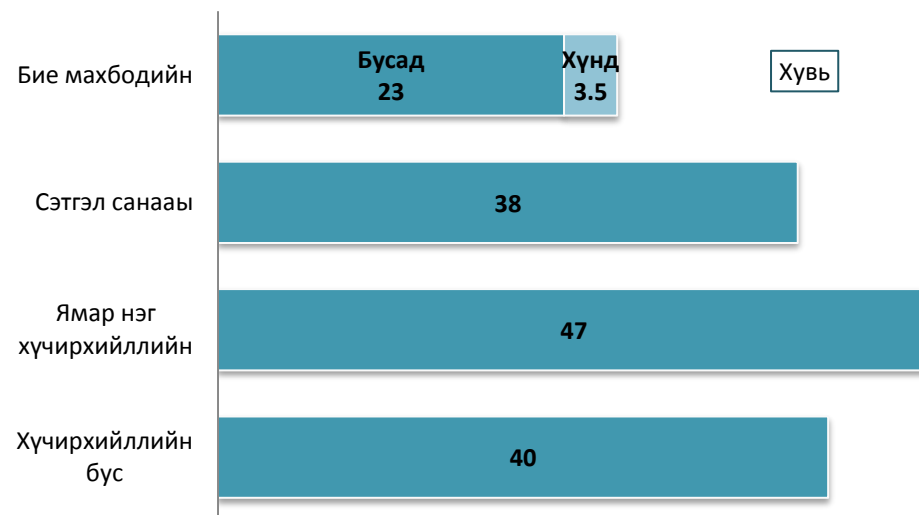
Эрт гэрлэлт										
НҮТС-ны үзүүлэлт	Үзүүлэлт	Тайлбар	Дүн							
			Улсын дүн	Хот, хөдөө		Бүс				
				Хот	Хөдөө	Баруун	Хангай	Төв	Зүүн	Улаанбаатар
8.4	15 нас хүрэхээсээ өмнө гэрлэсэн хүн ам	15 нас хүрэхээсээ өмнө гэрлэсэн эсвэл хамтран амьдрагчтай болсон 15-49 насны хүн амын хувь (a) Эмэгтэй (b) Эрэгтэй	0.4 0.2	0.3 0.2	0.4 0.3	0.2 0.3	0.3 0.2	0.5 0.3	0.2 0.0	0.4 0.2
8.5	18 нас хүрэхээсээ өмнө гэрлэсэн хүн ам	18 нас хүрэхээсээ өмнө гэрлэсэн эсвэл хамтран амьдрагчтай болсон 20-49 насны хүн амын хувь (a) Эмэгтэй (b) Эрэгтэй	6.2 2.4	5.4 2.9	7.6 1.4	3.2 1.5	6.5 1.3	10.1 2.5	7.0 1.9	5.2 3.2
8.6	Гэрлэсэн эсвэл хамтран амьдрагчтай 15-19 насны залуучууд	Гэрлэсэн эсвэл хамтран амьдрагчтай 15-19 насны залуучуудын хувь (a) Эмэгтэй (b) Эрэгтэй	5.3 1.2	4.9 1.6	6.2 0.3	2.0 0.0	5.9 0.6	7.4 1.2	9.6 0.0	4.9 2.0
8.8a 8.8b	Насны зөрүүтэй хосууд	10 ба түүнээс олон насаар ах нөхөр эсвэл хамтран амьдрагчтай залуу эмэгтэйчүүдийн хувь (a) 15-19 нас (b) 20-24 нас	3.4 3.0	0.0 3.4	9.6 2.2	0.0 4.3	3.2 2.3	15.2 3.1	0.0 2.8	0.0 2.9

Хүүхдийн амьдарч буй орчин										
НҮТС-ны үзүүлэлт	Үзүүлэлт	Тайлбар	Дүн							
			Улсын дүн	Хот, хөдөө		Бүс				
				Хот	Хөдөө	Баруун	Хангай	Төв	Зүүн	Улаанбаатар
8.13	Төрсөн эцэг, эхийнхээ хэн нэгэнтэй эсвэл хоёулант нь хамт амьдардаггүй хүүхэд	Төрсөн эцэг, эхийнхээ хэн нэгэнтэй эсвэл хоёулант нь хамт амьдардаггүй 0-17 насны хүүхдийн хувь	6.4	6.9	5.6	4.1	7.5	8.5	7.7	5.7
8.14	Өнчин, хагас өнчин хүүхэд	0-17 насны хагас эсвэл бүтэн өнчин хүүхдийн хувь	6.7	7.0	6.3	6.0	6.2	6.8	7.6	7.1
8.15	Эцэг, эх нь гадаадад амьдардаг хүүхэд	Төрсөн эцэг, эхийнх нь хэн нэг нь эсвэл хоёулаа гадаадад амьдардаг 0-17 насны хүүхдийн хувь	1.5	2.4	0.2	0.3	0.5	1.1	0.6	3.1

Зураг 9: 5-17 насны хүүхдийн хөдөлмөр эрхлэлт, Монгол Улс, 2013 он



Зураг 10: Хүүхдийн хүмүүжлийн арга, 1-14 настай хүүхдийн хувиар, Монгол Улс, 2013 он



ХДХВ/ ДОХ, БЭЛГИЙН ЗАН ҮЙЛ

ХДХВ/ ДОХ-ын талаарх мэдлэг, хандлага			Дүн							
НҮТС-ны үзүүлэлт	Үзүүлэлт	Тайлбар	Улсын дүн	Хот, хөдөө			Бүс			
				Хот	Хөдөө	Баруун	Хангай	Төв	Зүүн	Улаанбаатар
-	ДОХ-ын талаар сонссон байдал	ДОХ-ын талаар сонсож байсан 15-49 насны хүн амын хувь (a) Эмэгтэй (b) Эрэгтэй	91.6 91.2	95.8 95.1	83.3 84.4	80.3 78.6	87.5 90.5	93.2 89.1	86.7 87.2	96.8 96.9
9.1	МХЗ 6.3 ХДХВ-ийн халдвараас сэргийлэх талаарх залуучуудын мэдлэг	ХДХВ-ийн халдвар бэлгийн замаар дамжихаас сэргийлэх аргыг ^{xi} зөв тодорхойлж, үндсэн ташаа ойлголтуудыг үгүйсгэсэн 15-24 насны залуучуудын хувь (a) Эмэгтэй (b) Эрэгтэй	22.8 20.7	25.5 24.3	15.4 13.1	13.6 12.9	16.9 20.7	23.0 14.7	22.8 16.5	26.7 24.9
9.2	ХДХВ-ийн халдвар эхээс ураг эсвэл нярайд дамжих боломжтой гэдгийг мэддэг	ХДХВ-ийн халдвар эхээс ураг эсвэл нярайд дамжих 3 замыг ^{xii} зөв тодорхойлсон 15-49 насны хүн амын хувь (a) Эмэгтэй (b) Эрэгтэй	33.5 21.0	34.6 21.6	31.5 19.9	31.9 19.4	36.5 24.8	31.6 17.1	29.1 26.1	34.1 20.4
9.3	ХДХВ-ийн халдвартай хүнд хандах эерэг хандлага	ХДХВ-ийн халдвартай хүнд хандах хандлагын 4 асуултад ^{xiii} бүгдэд нь зөвшөөрсөн хариулт өгсөн 15-49 насны хүн амын хувь (a) Эмэгтэй (b) Эрэгтэй	2.5 4.8	2.4 5.4	2.6 3.7	2.8 4.3	2.6 2.4	2.1 6.2	2.1 4.4	2.5 5.5

ХДХВ-ийн халдвар илрүүлэх шинжилгээ

НҮТС-ны үзүүлэлт	Үзүүлэлт	Тайлбар	Дүн							
			Улсын дүн	Хот, хөдөө		Бүс				
				Хот	Хөдөө	Баруун	Хангай	Төв	Зүүн	Улаанбаатар
9.4	ХДХВ-ийн халдвар илрүүлэх шинжилгээ өгөх газрын талаарх мэдлэг	ХДХВ-ийн халдвар илрүүлэх шинжилгээ өгөх газрыг мэддэг 15-49 насны хүн амын хувь (a) Эмэгтэй (b) Эрэгтэй	75.8 64.3	83.1 75.0	61.4 46.0	55.7 45.1	66.1 54.2	80.5 60.8	75.4 63.1	84.1 76.6
9.5	ХДХВ-ийн халдвар илрүүлэх шинжилгээ өгч, хариугаа авсан	Судалгаанаас өмнөх 12 сарын хугацаанд ХДХВ-ийн халдвар илрүүлэх шинжилгээ өгч, хариугаа авсан 15-49 насны хүн амын хувь (a) Эмэгтэй (b) Эрэгтэй	24.7 15.3	28.5 19.7	17.1 7.7	15.8 8.8	18.9 8.6	26.2 16.4	25.1 16.2	29.1 19.8
9.6	Сүүлийн 12 сарын хугацаанд бэлгийн харьцаанд орсон бөгөөд ХДХВ-ийн халдвар илрүүлэх шинжилгээ өгч, хариугаа авсан залуучууд	Судалгаанаас өмнөх 12 сарын хугацаанд бэлгийн хавьталд орсон бөгөөд энэ хугацаанд ХДХВ-ийн халдвар илрүүлэх шинжилгээ өгч, хариугаа авсан 15-24 насны залуучуудын хувь (a) Эмэгтэй (b) Эрэгтэй	36.0 18.0	39.1 20.5	26.6 10.0	20.9 8.8	31.4 11.2	43.6 22.4	40.0 16.9	36.9 20.1
9.7	Жирэмсний хяналтын хүрээнд ХДХВ-ийн халдварын талаар зөвлөгөө авсан	Судалгаанаас өмнөх 2 жилийн хугацаанд хүүхэд төрүүлсэн (энэ хугацааны хамгийн сүүлийн хүүхэд) бөгөөд жирэмсний хяналтад хамрагдахдаа ХДХВ-ийн халдварын талаар зөвлөгөө авсан 15-49 насны эмэгтэйчүүдийн хувь	32.1	32.5	31.3	28.1	34.5	30.0	42.2	31.5
9.8	Жирэмсний хяналтын хүрээнд ХДХВ-ийн халдвар илрүүлэх шинжилгээ өгсөн	Судалгаанаас өмнөх 2 жилийн хугацаанд хүүхэд төрүүлсэн (энэ хугацааны хамгийн сүүлийн хүүхэд) бөгөөд жирэмсний хяналтад хамрагдахдаа ХДХВ-ийн халдвар илрүүлэх шинжилгээний талаар зөвлөгөө авсан бөгөөд шинжилгээ өгч, хариугаа авсан 15-49 насны эмэгтэйчүүдийн хувь	68.6	78.5	51.3	46.8	52.1	76.5	70.1	80.0

Бэлгийн зан үйл			Дүн							
НҮТС-ны үзүүлэлт	Үзүүлэлт	Тайлбар	Улсын дүн	Хот, хөдөө		Бүс				
				Хот	Хөдөө	Баруун	Хангай	Төв	Зүүн	Улаанбаатар
9.9	Бэлгийн хавьталд орж байгаагүй залуучууд	Огт гэрлээгүй бөгөөд бэлгийн хавьталд орж байгаагүй 15-24 насны залуучуудын хувь (a) Эмэгтэй (b) Эрэгтэй	70.3 43.0	67.2 37.1	79.6 54.6	87.9 62.6	72.2 48.2	69.7 52.0	78.3 46.1	65.1 32.5
9.10	15 нас хүрэхээсээ өмнө бэлгийн хавьталд орсон залуучууд	15 нас хүрэхээсээ өмнө бэлгийн хавьталд орсон 15-24 насны залуучуудын хувь (a) Эмэгтэй (b) Эрэгтэй	0.6 4.2	0.4 3.7	0.9 5.4	0.2 3.4	0.6 5.6	1.6 6.5	1.1 3.7	0.3 3.4
9.11	Насны хэт зөрүүтэй хүнтэй бэлгийн хавьталд орсон эмэгтэйчүүд	Судалгаанаас өмнөх 12 сарын хугацаанд 10 ба түүнээс олон насаар ах хүнтэй бэлгийн хавьталд орсон 15-24 насны залуу эмэгтэйчүүдийн хувь	2.9	2.5	4.0	5.4	3.1	4.3	2.9	2.1
9.12	Бэлгийн олон хавьтагчтай хүн ам	Судалгаанаас өмнөх 12 сарын хугацаанд нэгээс олон хүнтэй бэлгийн хавьталд орсон 15-49 насны хүн амын хувь (a) Эмэгтэй (b) Эрэгтэй	1.5 10.0	1.9 12.8	0.7 5.1	0.3 4.9	1.0 8.1	1.3 8.6	1.4 9.2	2.2 13.1
9.13	Олон хүнтэй бэлгийн хавьталд орсон бөгөөд хамгийн сүүлд бэлгийн хавьталд орохдоо бэлгэвч хэрэглэсэн хүн ам	Судалгаанаас өмнөх 12 сарын хугацаанд нэгээс олон хүнтэй бэлгийн хавьталд орсон бөгөөд хамгийн сүүлд бэлгийн хавьталд орохдоо бэлгэвч хэрэглэсэн 15-49 насны хүн амын хувь (a) Эмэгтэй (b) Эрэгтэй	30.8 44.7	32.5 44.5	(21.6) 45.5	(* (41.8)	(19.4) 34.6	(22.4) 42.8	(* 41.5	36.9 48.7
9.14	Тохиолдлын бэлгийн хавьтал	Судалгаанаас өмнөх 12 сарын хугацаанд тохиолдлын бэлгийн хавьталд (эхнэр/ нөхөр эсвэл хамтрагчаасаа өөр хүнтэй) орсон 15-24 насны залуучуудын хувь (a) Эмэгтэй (b) Эрэгтэй	19.0 45.2	22.1 50.8	10.8 33.3	7.4 27.5	18.2 39.9	15.4 35.0	12.5 40.8	23.5 55.1
9.15	МХЗ 6.2 Тохиолдлын бэлгийн хавьталд орохдоо бэлгэвч хэрэглэсэн	Судалгаанаас өмнөх 12 сарын хугацаанд тохиолдлын бэлгийн хавьталд (эхнэр/ нөхөр эсвэл хамтрагчаасаа өөр хүнтэй) орсон бөгөөд хамгийн сүүлд тохиолдлын бэлгийн хавьталд орохдоо бэлгэвч хэрэглэсэн 15-24 насны залуучуудын хувь (a) Эмэгтэй (b) Эрэгтэй	46.1 69.0	47.2 70.5	40.1 63.9	(39.8) 57.7	31.3 64.9	54.2 73.6	(38.3) 69.8	49.4 70.5

() Энэхүү тэмдэглэгээ нь 25-49 жигнэгдээгүй ажиглалт дээр үндэслэн тооцсон утгыг илэрхийлнэ.

(*) Энэхүү тэмдэглэгээ нь 25-аас бага жигнэгдээгүй ажиглалт дээр үндэслэн тооцсон утгыг илэрхийлнэ.

Бэлгийн замаар дамжих халдвар (БЗДХ)

НҮТС-ны үзүүлэлт	Үзүүлэлт	Тайлбар	Дүн							
			Улсын дүн	Хот, хөдөө		Бүс				
				Хот	Хөдөө	Баруун	Хангай	Төв	Зүүн	Улаанбаатар
CS.21	БЗДХ-ын талаар сонсож байсан хүн ам	БЗДХ-ын талаар сонсож байсан 15-49 насны хүн амын хувь								
		(a) Эмэгтэй	77.9	83.9	65.8	63.2	74.6	73.4	75.0	85.5
		(b) Эрэгтэй	75.6	84.0	61.2	57.9	69.1	70.8	71.3	86.8
CS.22	БЗДХ-ын шинж тэмдэг илэрсэн хүн ам	Судалгаанаас өмнөх 12 сарын хугацаанд БЗДХ-ын шинж тэмдэг илэрсэн 15-49 насны хүн амын хувь								
		(a) Эмэгтэй	11.4	10.9	12.5	10.7	13.6	12.1	11.9	10.2
		(b) Эрэгтэй	2.8	3.5	1.6	0.8	1.9	3.9	1.5	3.6
CS.23	БЗДХ-ын шинжилгээ өгсөн хүн ам	Судалгаанаас өмнөх 12 сарын хугацаанд БЗДХ-ын шинжилгээ өгсөн 15-49 насны хүн амын хувь								
		(a) Эмэгтэй	45.1	52.4	32.8	31.0	37.9	47.8	49.1	51.5
		(b) Эрэгтэй	33.9	41.0	(5.5)	(*)	(*)	(21.3)	(*)	41.8
CS.24	БЗДХ-ын эмчилгээ хийлгэсэн хүн ам	Судалгаанаас өмнөх 12 сарын хугацаанд БЗДХ-ын шинжилгээ өгсөн бөгөөд эмчилгээ хийлгэсэн 15-49 насны хүн амын хувь								
		(a) Эмэгтэй	2.4	2.6	2.0	1.5	2.5	2.6	2.7	2.4
		(b) Эрэгтэй	1.0	1.4	0.2	0.0	0.9	1.1	0.3	1.4

() Энэхүү тэмдэглэгээ нь 25-49 жигнэгдээгүй ажиглалт дээр үндэслэн тооцсон утгыг илэрхийлнэ.

(*) Энэхүү тэмдэглэгээ нь 25-аас бага жигнэгдээгүй ажиглалт дээр үндэслэн тооцсон утгыг илэрхийлнэ.

Олон нийтийн мэдээллийн хэрэгсэл болон мэдээлэл, харилцааны технологийн хэрэглээ

Олон нийтийн мэдээллийн хэрэгслийн хэрэглээ										
НҮТС-ны үзүүлэлт	Үзүүлэлт	Тайлбар	Дүн							
			Улсын дүн	Хот, хөдөө		Баруун	Хангай	Бүс		Улаанбаатар
				Хот	Хөдөө			Төв	Зүүн	
10.1	Олон нийтийн мэдээллийн хэрэгслийн хэрэглээ	Долоо хоногт наад зах нь 1 удаа сонин, сэтгүүл уншиж, радио, ФМ сонсож, телевиз үздэг 15-49 насны хүн амын хувь								
		(a) Эмэгтэй	9.5	10.2	8.2	9.3	8.6	9.6	5.2	10.7
		(b) Эрэгтэй	13.1	16.0	8.1	11.0	8.3	11.1	9.3	17.4

Мэдээлэл, харилцааны технологийн хэрэглээ										
НҮТС-ны үзүүлэлт	Үзүүлэлт	Тайлбар	Дүн							
			Улсын дүн	Хот, хөдөө		Баруун	Хангай	Бүс		Улаанбаатар
				Хот	Хөдөө			Төв	Зүүн	
10.2	Компьютерийн хэрэглээ	Судалгаанаас өмнөх 12 сарын хугацаанд компьютер хэрэглэсэн 15-24 насны залуучуудын хувь								
		(a) Эмэгтэй	80.1	89.0	56.1	56.7	66.7	74.8	69.0	92.2
		(b) Эрэгтэй	79.0	91.7	52.1	55.9	63.1	69.9	60.6	95.6
10.3	Интернэтийн хэрэглээ	Судалгаанаас өмнөх 12 сарын хугацаанд интернэт хэрэглэсэн 15-24 насны залуучуудын хувь								
		(a) Эмэгтэй	74.2	87.2	39.0	37.8	52.0	67.1	64.7	92.2
		(b) Эрэгтэй	71.6	88.9	34.8	32.0	50.5	61.7	52.4	94.4

ТАМХИ, АРХИ, СОГТУУРУУЛАХ УНДААНЫ ХЭРЭГЛЭЭ

Тамхины хэрэглээ										
НҮТС-ны үзүүлэлт	Үзүүлэлт	Тайлбар	Дүн							
			Улсын дүн	Хот, хөдөө		Бүс				
				Хот	Хөдөө	Баруун	Хангай	Төв	Зүүн	Улаанбаатар
12.1	Тамхины хэрэглээ	Судалгаанаас өмнөх 1 сарын хугацаанд янжуур, бусад төрлийн утаатай болон утаагүй тамхи татсан 15-49 насны хүн амын хувь								
		(a) Эмэгтэй	7.8	9.8	3.7	1.7	5.0	5.9	4.8	11.9
		(b) Эрэгтэй	56.1	57.4	53.8	48.8	54.4	56.2	57.9	58.8
12.2	15 нас хүрэхээсээ өмнө тамхи татаж үзсэн хүн ам	15 нас хүрэхээсээ өмнө ширхэг янжуурыг бүтнээр нь татаж үзсэн 15-49 насны хүн амын хувь								
		(a) Эмэгтэй	0.8	0.9	0.7	0.6	0.9	0.9	0.4	0.9
		(b) Эрэгтэй	17.2	17.5	16.6	13.4	17.6	17.1	14.1	18.8

Архи, согтууруулах ундааны хэрэглээ										
НҮТС-ны үзүүлэлт	Үзүүлэлт	Тайлбар	Дүн							
			Улсын дүн	Хот, хөдөө		Бүс				
				Хот	Хөдөө	Баруун	Хангай	Төв	Зүүн	Улаанбаатар
12.3	Архи, согтууруулах ундааны хэрэглээ	Судалгаанаас өмнөх 1 сарын хугацаанд архи, согтууруулах ундаа уусан 15-49 насны хүн амын хувь								
		(a) Эмэгтэй	29.5	34.3	19.9	16.3	25.1	25.2	30.5	36.5
		(b) Эрэгтэй	52.1	56.3	45.0	43.7	50.8	50.0	46.4	57.1
12.4	15 нас хүрэхээсээ өмнө архи, согтууруулах ундаа ууж үзсэн хүн ам	15 нас хүрэхээсээ өмнө архи, согтууруулах ундаа ууж үзсэн 15-49 насны хүн амын хувь								
		(a) Эмэгтэй	0.8	0.9	0.5	0.7	0.5	0.7	0.3	1.1
		(b) Эрэгтэй	3.6	3.9	3.1	2.8	3.3	2.9	2.0	4.5

ТЭМДЭГЛЭЛ

ⁱ 5 хүртэлх насны хүүхдийн 95.2 хувийнх нь биеийн жинг, 94.9 хувийнх нь биеийн өндөр/ уртыг бүрэн хэмжсэн.

ⁱⁱ Зөвхөн эхийн сүүгээр хооллосон бөгөөд шингэн сэлбэх уусмал, амин дэм, эрдэс бодис агуулсан ямар нэг бэлдмэл, эмээс бусад ямар ч төрлийн шингэн зүйл уугаагүй эсвэл хоол идээгүй хүүхэд

ⁱⁱⁱ Эхийн сүүгээр хооллохын зэрэгцээ ус, жимсний шүүс, шингэн сэлбэх уусмал, дусал, аминдэм, эрдэс бодис, эм болон ус давамгайлсан шингэнээс бусад төрлийн шингэн (ялангуяа эхийн сүү орлуулагч, малын сүү, лаазалсан, савласан эсвэл хуурай сүү болон хоолны шөл) уугаагүй хүүхэд

^{iv} Эхийн сүүгээр дагнан хооллосон 0-5 сартай хүүхэд болон эхийн сүүгээр хооллохын зэрэгцээ нэмэгдэл хоол идэж байгаа 6-23 сартай хүүхэд

^v Эхийн сүүгээр хооллож байгаа хүүхдийн хувьд: нэмэгдэл хоолыг 6-8 сартай хүүхэд 2 удаа, 9-23 сартай хүүхэд 3 удаа;
Эхийн сүүгээр хооллохгүй байгаа хүүхдийн хувьд: нэмэгдэл хоол болон сүү, сүүн бүтээгдэхүүнийг 6-23 сартай хүүхэд 4 удаа

^{vi} Дараах 7 төрлийн бүтээгдэхүүнээс ядаж 4 нь хүүхдийн хоолонд орсон. Үүнд: 1) үр тариа, 2) шош, самар, 3) сүү, цагаан идээ (сүү, тараг, бяслаг), 4) мах, махан бүтээгдэхүүн (малын мах, загас, дотор мах), 5) өндөг, 6) А витаминаар баялаг жимс, ногоо болон 7) бусад төрлийн жимс, ногоо орно

^{vii} Тавт вакцинд гепатит Б-ийн эсрэг вакцин багтдаг учраас гепатит Б-ийн эсрэг вакцинд хамрагдалтын хувь Тавт вакциныхтай адил гарна.

^{viii} Бүх вакцинд дараах вакцинууд орно. Үүнд: Сүрьеэгийн эсрэг вакцин, Халдварт саагийн эсрэг вакцины төрөх үеийн болон 1, 2, 3-р тун, Тавт вакцины 1, 2, 3-р тун, Гепатит Б-гийн эсрэг вакцины төрөх үеийн тун, Улаан бурхан, гахайн хавдар, улаануудын эсрэг вакцины 1-р тун орно

^{ix} Боловсролын үзүүлэлтүүд нь олон улсад нийтлэг хэрэглэгддэг бөгөөд хариулагчийн өгсөн сургуульд суралцсан (хичээлийн жилийн аль ч хугацаанд) талаарх мэдээлэлд үндэслэн боловсролын хамрагдалтын үзүүлэлтийг тооцсон болно

^x Тухайн насанд зааснаас илүү цагаар эдийн засгийн үйл ажиллагаанд оролцсон, гэрийн ажил хийсэн эсвэл аюултай нөхцөлд ажилладаг тохиолдлуудыг хүүхдийн хөдөлмөрт тооцсон

^{xi} Бэлгэвч хэрэглэх болон бэлгийн үнэнч нэг хавьтагчтай байх

^{xii} Жирэмсэн үед, төрөх үед, эхийн сүүгээр дамжина

^{xiii} (1) ХДХВ-ийн халдвартай боловч ДОХ-оор өвчлөөгүй эмэгтэй багш сургуульдаа ажиллаж болно, (2) мах, ногооны худалдагчийг ХДХВ-ийн халдвартай гэж мэдсэн ч түүнээс мах, ногоо худалдаж авна, (3) гэр бүлийн гишүүдийн хэн нэг нь ХДХВ-ийн халдвартай нь мэдэгдвэл түүнийг нууцлахыг хүсэхгүй, (4) гэр бүлийн гишүүдийн хэн нэг нь ДОХ-оор өвчилбөл түүнийг гэртээ асарч, сувилахад бэлэн гэж хариулсан хүмүүс