



СЭЛЭНГЭ АЙМГИЙН ЗАСАГ ДАРГЫН  
ДЭРГЭДЭХ СТАТИСТИКИЙН ХЭЛТЭС

Монгол Улсын Статистикийн Хэлтэс

# СЭЛЭНГЭ АЙМГИЙН НИЙГЭМ, ЭДИЙН ЗАСГИЙН ТАНИЛЦУУЛГА

2019/ I-IX



Моделийн нэрсэн хаяг: WWW.1212.MN



СЭЛЭНГЭ АЙМГИЙН ЗАСАГ ДАРГЫН ДЭРГЭДЭХ  
СТАТИСТИКИЙН ХЭЛТЭС

**СЭЛЭНГЭ АЙМГИЙН НИЙГЭМ  
ЭДИЙН ЗАСГИЙН БАЙДАЛ**

I-IX

2019

Сүхбаатар сум



Ерөнхий тэмдэглэл .....	3
АРГАЧЛАЛЫН ТАЙЛБАР.....	4
I. ХҮН АМ, НИЙГМИЙН СТАТИСТИКИЙН ҮЗҮҮЛЭЛТ .....	14
1.1 ХҮН АМ.....	14
1.2 ЭРҮҮЛ МЭНД .....	15
1.3. ХӨДӨЛМӨР ЭРХЛЭЛТ .....	22
1.4. НИЙГМИЙН ДААТГАЛ, ХАЛАМЖ.....	24
1.5. БОЛОВСРОЛ .....	25
1.6. ГЭМТ ХЭРЭГ.....	25
1.7. ХИЛЭЭР ОРСОН, ГАРСАН ИРГЭД.....	27
II. МАКРО ЭДИЙН ЗАСГИЙН ҮЗҮҮЛЭЛТ .....	27
2.1 МӨНГӨ, ЗЭЭЛ .....	27
2.2 АЙМГИЙН НЭГДСЭН ТӨСӨВ, ТАТВАР .....	29
2.3. БИЗНЕС РЕГИСТРИЙН САН.....	32
2.4. ГАДААД ХУДАЛДАА .....	34
2.5. ҮНЭ .....	34
III. ЭДИЙН ЗАСГИЙН СТАТИСТИКИЙН ҮЗҮҮЛЭЛТ .....	37
3.1. ХӨДӨӨ АЖ АХУЙ.....	37
3.2. АЖ ҮЙЛДВЭР .....	43
IV. БУСАД .....	45



## Ерөнхий тэмдэглэл

- I. Товчилсон тэмдэглэлгээ:
- ГХ- Гэмт хэрэг
  - Х.н-Хэмжих нэгж
  - ХАА- Хөдөө аж ахуй
  - АҮ - Аж үйлдвэр
  - ЖДҮ- Жижиг дунд үйлдвэрлэл
  - СЭ - Сэлэнгэ
  - НХ – Нийгмийн халамж
  - ХЧТА-Хөдөлмөрийн чадвараа түр алдсан
  - ЖА-Жирэмсний амралт
  - ҮОМШӨ-Үйлдэрийн осол мэргэжлээс шалгаалах өвчин
  - НӨАТ-Нэмэгдсэн өртгийн албан татвар
  - ҮХЭХӨЭ- Үл хөдлөх эд хөрөнгө өмчлөх эрх
  - ГӨЭ-Газар өмчлөх эрх
  - ШША-Шүүхийн шинжилгээний алба
  - ШШГГ-Шүүхийн шийдвэр гүйцэтгэх газар
  - НДШ-Нийгмийн даатгалын шимтгэл
- II. Саруудыг ромбо тоогоор тэмдэглэв. (I, II, III, IV, V, VI ...г.м)
- III. Тухайн сарыг оруулсан жилийн эхнээс өсөн нэмэгдэх дүнг харуулахдаа I-IV, I-XI зэргээр илэрхийлэв
- IV. Дараах тэмдэглэлийг ашиглав:
- ... Мэдээлэл байхгүй
  - Х Бүтцийн өөрчлөлт
  - 0.0 Маш бага тоо
  - +, - Зөрүү
  - Гүйцэтгэл байхгүй
  - \* Дахин
- "Үүнээс" гэдгийг харуулах бөгөөд зарим тохиолдолд тухайн үзүүлэлтийн бүрэлдэхүүн хэсгүүдийн нийлбэр нэгдсэн дүнтэй тэнцэхгүй байж болно.
- V. "Төл" нь төлөвлөгөө, "Гүйц" нь гүйцэтгэл
- VI. Орон дэвшүүлэлтээс хамаарч зарим үзүүлэлтийн нийлбэр нь дүнтэйгээ, бүтцийг хувиар илэрхийлэхэд 100.0 хувиас бага зэрэг зөрүүтэй байж болно.



## АРГАЧЛАЛЫН ТАЙЛБАР

**Төсөв:** Аймгийн төсвийн орлого зарлага нь төвлөрсөн төсвийн болон орон нутгийн төсвийн орлого, зарлагаас бүрдэнэ.

**Ажилгүйчүүд:** Ажилгүйчүүдийн тоонд олон улсын стандарт ангиллын дагуу Монгол улсын хуулиар зөвшөөрөгдсөн хөдөлмөрлөх насны, хөдөлмөр эрхлэх чадвартай, цалин хөлстэй ажил болон хувиараа хөдөлмөр эрхэлдэггүй, тухайн үед ажиллахад бэлэн, цалин хөлстэй ажил идэвхтэй эрж, хайж байгаа хөдөлмөр эрхлэлтийн албанд бүртгүүлсэн хүмүүс орно.

**Бүртгэлтэй ажилгүй иргэд:** Монгол Улсын хуулиар зөвшөөрөгдсөн хөдөлмөрлөх насны, хөдөлмөр эрхлэх чадвартай, цалин хөлстэй ажил болон хувиараа хөдөлмөр эрхэлдэггүй, тухайн үед ажиллахад бэлэн, цалин хөлстэй ажил идэвхтэй хайж байгаа хөдөлмөр, халамжийн үйлчилгээний хэлтэс, хөдөлмөрийн төв бирж, хөдөлмөрийн хувийн биржид бүртгүүлсэн ажилгүй иргэдийг хамруулна.

**Нийгмийн даатгал:** нь иргэн, төр, аж ахуйн нэгж, байгууллагаас зохих журмын дагуу шимтгэл төлж, нийгмийн даатгалын санг бүрдүүлэн, даатгуулагч иргэн өндөр наслах, хөгжлийн бэрхшээлтэй буюу хөдөлмөрийн чадваргүй болох, өвчлөх, ажилгүй болох үед өөрт нь, тэрчлэн нас барахад түүний асрамжид байсан хүмүүст хууль тогтоомжид заасан тэтгэвэр, тэтгэмж, төлбөр олгох зориулалттай нийгэм, эдийн засгийн арга хэмжээ юм. Нийгмийн даатгалын сан нь ажил олгогч, даатгуулагчийн хөдөлмөрийн хөлс, түүнтэй адилтгах орлогоос тэтгэвэр, тэтгэмж, төлбөр, үйлчилгээнд зарцуулах, нийгмийн даатгалын үйл ажиллагааны зардлыг нөхөх зорилгоор төлсөн шимтгэлийн орлого, бусад эх үүсвэрээс бүрдэнэ. Нийгмийн даатгалын хууль болон гэрээний үндсэн дээр нийгмийн даатгалын санд шимтгэл төлж даатгуулсан, нийгмийн даатгалын сангаас тэтгэвэр, тэтгэмж, төлбөр авах эрх бүхий этгээдийг даатгуулагчид тооцно.

**Үнэ:** Аймгийн төвийн захад борлогдож байгаа болон хөдөө аж ахуйн гаралтай хүнсний бүтээгдэхүүний зах зээлийн дундаж үнийг харуулна.

**Хэрэглээний үнийн индекс:** Өрх орлогоороо өөрсдийн хэрэгцээнд худалдан авсан, үйлчлүүлсэн хамгийн чухал эн тэргүүний нийтлэг хэрэгцээтэй бараа, үйлчилгээний үнийн өөрчлөлтийг тэдгээрийн хэрэглээний зардалд эзлэх хувиар жигнэсэн дундаж юм.



**Гэмт хэрэг:** Хүний амь бие, эрүүл мэндийн эсрэг гэмт хэрэгт бусдыг амиа хорлоход хүргэх, иргэдийн эрх чөлөө, эрүүл мэндийн эсрэг гэмт хэрэг болон хүнийг санаатай алах, болгоомжгүй алах хэргийг, хүүхэд гэр бүл нийгмийн ёс суртахууны эсрэг гэмт хэрэгт хүчингийн хэргийг оруулав.

**Хээлтэгч мал:** Нас гүйцсэн эм малыг хамруулна.

**Зүй бусаар хорогдсон малын тоонд:** Халдвартай , халдваргүй өвчин, зуд, үер ус, гал түймэр, аянга, цахилгаан зэрэг гэнэтийн аюул болон араатан, жигүүртэнд идүүлэх, худаг, хавцалд унах зэрэг хариулга, маллагаатай холбоотой бусад шалтгаанаар хорогдсон малыг хамруулна.

**Аж үйлдвэр:** Аж ахуйн нэгжүүдийг эдийн засгийн үйл ажиллагаагаар ангилахдаа НҮБ-ын эдийн засгийн үйл ажиллагааны Олон улсын стандарт ангиллыг мөрдөж байна. Үйлдвэрийн борлуулсан бүтээгдэхүүн нь аж ахуйн нэгж, байгууллагын тайлангийн хугацаанд худалдсан буюу гадагш гүйцэтгэсэн ажил үйлчилгээний хэмжээ юм. Аж үйлдвэрийн нийт бүтээгдэхүүний өсөлтийг тооцоход нэр төрлийн бүтээгдэхүүнийг 2016 оны зэрэгцүүлэх үнээр үнэлж тодорхойлсон болно. Гол нэр төрлийн бүтээгдэхүүний үйлдвэрлэлийн биет хэмжээг харуулна.

**Сэлэнгэ аймгийн нийгэм, эдийн засгийн байдал**

(2019 оны эхний 9 сарын байдлаар)

**1. НИЙГМИЙН СТАТИСТИКИЙН ҮЗҮҮЛЭЛТ****1.1 Хүн ам**

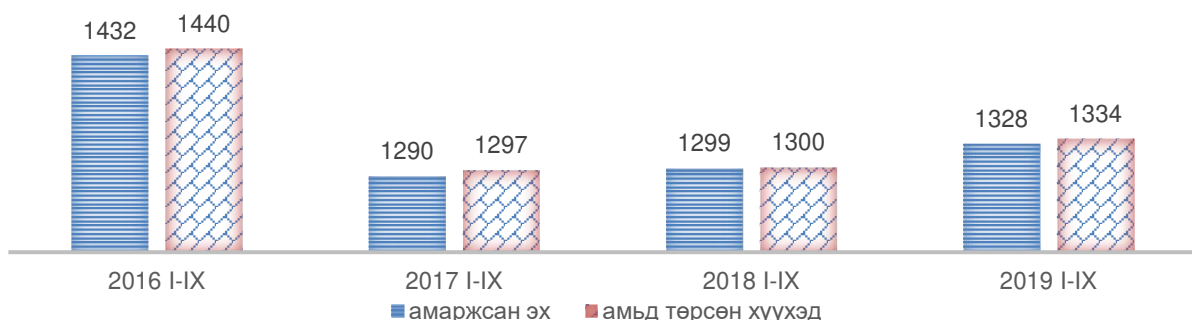
2019 оны эхний 9 сарын байдлаар манай аймагт бусад аймаг хотоос бүгд 2 084 хүн шилжин ирсэн нь өмнөх оны мөн үеэс 3 (0.1%) хүнээр өссөн үзүүлэлттэй байна. Нийт шилжин ирэгсдийн 1 029 (49.4%) нь эрэгтэйчүүд, 1 055 (50.6%) нь эмэгтэйчүүд байгаа нь өмнөх оны мөн үеэс эрэгтэйчүүдийн тоо 49 (5.0%) хүнээр өсч, эмэгтэйчүүдийн тоо 46 (4.2%) хүнээр буурсан байна.

**1.2 Эрүүл мэнд**

Эхний 9 сарын байдлаар аймгийн хэмжээгээр нийт 1328 эх амаржиж, 1334 хүүхэд төрүүлсэн нь өнгөрсөн оны мөн үеэс амаржсан эх 29 (2.2%)-өөр, амьд төрсөн хүүхэд 34 (2.6%)-өөр нэмэгдсэн байна. Төрөлтийг насны бүтцээр нь харахад 25-29 насны 377 (28.3%), 20-24 насны 309 (23.3%), 30-34 насны 339 (25.5%), 35-39 насны 203 (15.3%), 40-44 насны 29 (2.2%), 45-49 насны 1 (0.1%), 20 хүртэлх насны 70 (5.3%)-ийг тус тус эзэлж байна. Эхний 9 сарын байдлаар 1737 жирэмсэн шинээр хяналтанд орсны 82.4 хувийг жирэмсний эхний 3 сарын дотор хяналтанд авсан байна. Шинээр хяналтанд авсан жирэмсний 95.5 хувийг цусны шинжилгээнд хамруулснаас 44.2 хувьд нь сум, тосгодын эмнэлэгүүдэд гемоглобины тестээр шинжилсэн ба шинжилгээнд орсон 1737 жирэмсний 0.9 хувьд нь цус багадалт илэрчээ.

0-1 насны хүртэлх хүүхдийн эндэгдэл 7, 1-5 насны хүүхдийн эндэгдэл 5 тохиолдол тус тус бүртгэгдсэн нь өмнөх оны мөн үеэс 75.0 хувиар буурсан үзүүлэлттэй байна

Нас барсан хүний тоо 387 байгаа нь өнгөрсөн оны мөн үеэс 8 (2.1%) хүнээр буурсан байна. Нийт нас баралтын шалтгааны 11.1 хувь нь осол гэмтлийн, 25.6 хувь нь хорт хавдрын өвчний шалтгаантай байна. Хорт хавдрын өвчнөөр өвчлөгсөд өмнөх оны мөн үеэс 4.7 хувиар өсч, хорт хавдрын өвлөлийн нас баралт 13.5 хувиар буурсан үзүүлэлттэй байна.

**Төрсөн эх, амьд төрсөн хүүхэд**

Халдварт өвчнөөр 519 хүн өвчилж бүртгэгдсэн нь урьд оны мөн үеэс 113 (17.9%)-аар буурсан байна. Нийт халдварт өвчний 58.2 хувийг бэлгийн замын халдварт өвчин, 25.8 хувийг сүрьеэ, 16.0 хувийг бусад халдварт өвчин эзэлж байна.

2019 онд нийт 303 513 үзлэг хийсний 29.0 хувийг урьдчилан сэргийлэх үзлэг, 22.7 хувь нь гэрийн идэвхитэй үзлэг, 27.7 хувь нь диспансерийн хяналтын үзлэг эзэлж, нийт 24 919 дуудлаганд үйлчилсний 13.4 хувийг алсын дуудлагаар үйлчилж яаралтай тусламж үзүүлсэн.

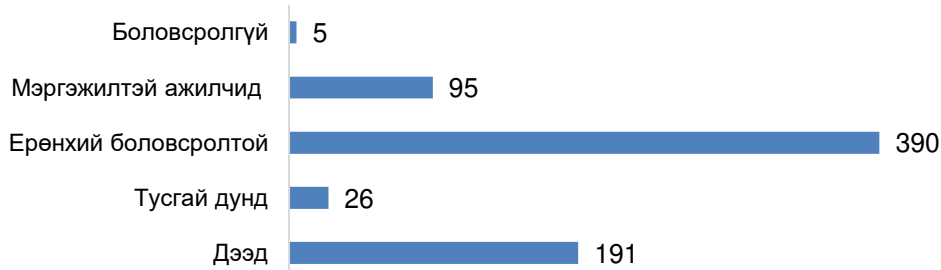


### 1.3 Хөдөлмөр

2019 оны эхний 9 сарын байдлаар бүртгэлтэй ажилгүйчүүдийн тоо 707 болсон нь өмнөх оны мөн үеэс 58 (7.6%) хүнээр буурч, өмнөх сараас 70 (10.9%) хүнээр өссөн байна. Нийт бүртгэлтэй ажилгүйчүүдийн тоо 707 болсны 373 (52.8%) нь эмэгтэйчүүд байна. Бүртгэлтэй ажилгүйчүүдийн 55.2 хувийг ерөнхий боловсролтой, 27.0 хувийг дээд боловсролтой, 13.4 хувийг мэргэжилтэй ажилчид, 3.7 хувийг тусгай дунд боловсролтой, 0.7 хувийг боловсролгүй хүмүүс эзлэх боллоо. Шинэ ажлын байранд 662 иргэн ажилд зуучлагдсаны 223 иргэн ХАА, ан агнуур, ОАА, загас агнуурын салбарт, 122 иргэн боловсруулах үйлдвэрт, 85 иргэн барилгын салбарт, 62 иргэн худалдаа, гэр ахуйн засвар, үйлчилгээний салбарт, 44 иргэн уул уурхайн салбарт, 34 иргэн зочид буудал, зоогийн газрын салбарт, 24 иргэн төрийн удирдлага, батлан хамгаалах үйл ажиллагааны салбарт, 19 иргэн боловсролын салбарт, 49 иргэн бусад салбарт ажилд орсон байна.

Энэ сард бүртгэлтэй ажилгүйчүүдээс 135 хүн ажилд зуучлагдан орж, 73 хүн идэвхгүйн улмаас хасагдаж, 278 хүн шинээр бүртгэгдсэн байна.

#### Бүртгэлтэй ажилгүйчүүд боловсролоор

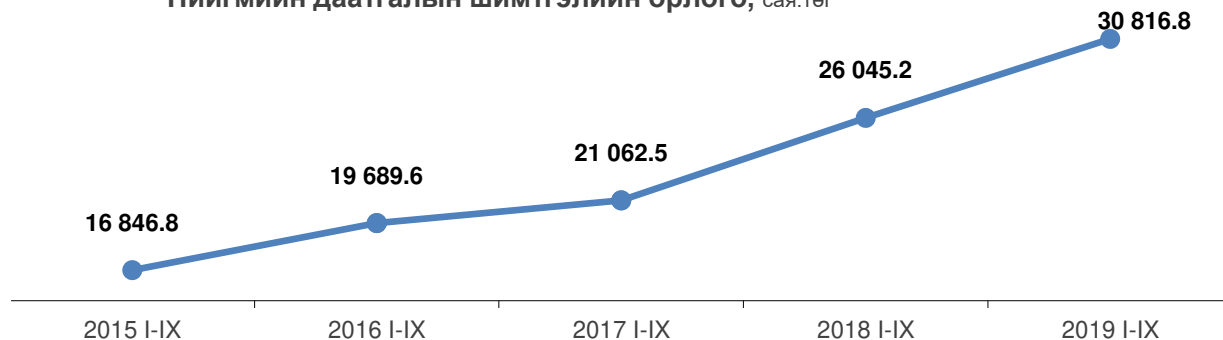


### 1.4 Нийгмийн даатгал, халамж

2019 оны эхний 9 сарын байдлаар тэтгэврийн даатгалын сангаас 16 814 тэтгэвэр авагчдад 52 761.2 сая төгрөгийг олгосон нь өмнөх оны мөн үеэс тэтгэвэр авагчид 472 (2.9%) хүнээр өсч, олгосон тэтгэврийн хэмжээ 5 546.1 (11.7%) сая төгрөгөөр өссөн байна. Тэтгэмжийн даатгалын сангаас 5 889 хүнд 2 352.1 сая төгрөгийг ХЧТА, ЖА, оршуулга, ҮОМШӨ-ны даатгалын сангаас ҮО тэтгэвэр, ХЧТА-ны тэтгэмж, нөхөн төлбөр, сувиллын зардалд 274 хүнд 882.1 сая төгрөг, Ажилгүйдлийн даатгалын сангаас 440 хүнд 599.0 сая төгрөгийг ажилгүйдлийн тэтгэмжид тус тус олгожээ.

Нийгмийн халамжийн сангаас 40 886 хүнд 11 122.7 сая төгрөгийн халамжийн тэтгэвэр, тэтгэмжийг олгосон нь өмнөх оны мөн үеэс нийгмийн халамжийн тэтгэвэр, тэтгэмж авагчид 2593 (6.8%) хүнээр өсч, олгосон тэтгэвэр тэтгэмжийн хэмжээ 561.8 (5,3%) сая төгрөгөөр өсчээ.

#### Нийгмийн даатгалын шимтгэлийн орлого, сая.төг





**1.5 Боловсрол, гэр бүл, хүүхэд, биеийн тамир спорт**

2019 оны 9 сарын байдлаар хүүхэд хамгааллын чиглэлээр хүүхэд хамгааллын үйлчилгээнд хамрагдсан хүүхэд 74 хүүхэд байгаа нь өнгөрсөн оны мөн үеэс 30 (28.8%) хүүхдээр буурсан байна. Хүүхэд хамгааллын хамтарсан багийн үйлчилгээнд хамрагдсан хүүхэд 60 байгаа нь өнгөрсөн оны мөн үеэс 26 (30.2 %) хүүхдээр буурсан байна.

Гэр бүлийн чиглэлээр төрийн болон төрийн бус байгууллага, иргэдэд үзүүлсэн сургалт 9, сэтгэл зүйн зөвлөгөө үйлчилгээ үзүүлсэн иргэд 632 байна.

Хүүхдийн хөгжил оролцооны чиглэлээр багачуудын дунд хүүхдийн авъяас чадварыг хөгжүүлэх чиглэлээр зохиосон 4 удаагийн арга хэмжээнд 54 хүүхэд хамрагдсан байна. Улсын чанартай уралдаан тэмцээнээс 32 хүүхэд медаль авчээ.

**1.6 Гэмт хэрэг**

2019 оны эхний 9 сарын байдлаар нийт 590 гэмт хэрэг бүртгэгдсэн өмнөх оны мөн үеэс 10 (1.7%)-аар өссөн байна. Нийт гэмт хэргийн 127 (21.5%) нь согтуугаар үйлдэгдсэн нь өнгөрсөн оны мөн үетэй харьцуулахад 5 (3.9%)-иар буурсан байна.

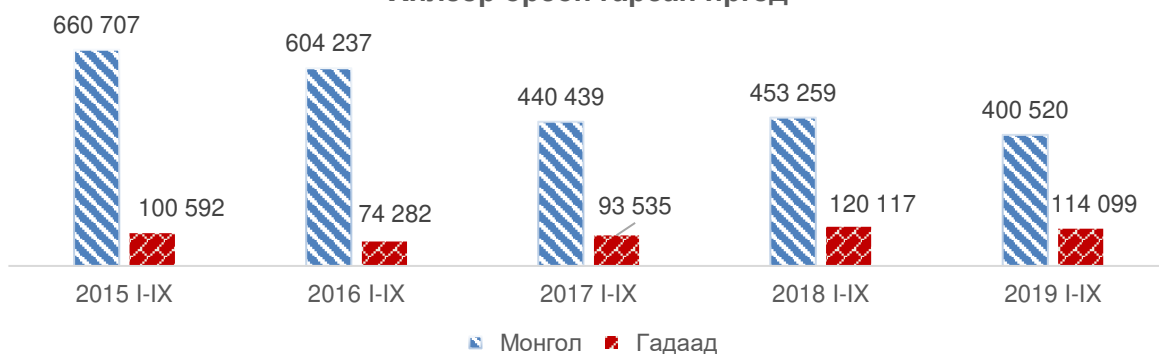
Иргэн болон байгууллагад нийт 1820.6 сая төгрөгийн хохирол учирсан нь өмнөх оны мөн үеэс 1221.6 (1.4дахин) сая төгрөгөөр өссөн байна. Учирсан хохирлоос 555.3 сая төгрөгийг нөхөн төлүүлж, нөхөн төлөлт 30.5 хувьтай байна.

Бүртгэгдсэн гэмт хэргийн 240 (40.7%) нь өмчлөх эрхийн эсрэг гэмт хэрэг, 187 (31.7%) нь хүний амь бие, эрүүл мэндийн эсрэг гэмт хэрэг, 78 (13.2%) нь байгаль хамгаалах журмын эсрэг гэмт хэрэг, 38 (6.5%) нь тээврийн хэрэгслийн хөдөлгөөний аюулгүй байдлын эсрэг гэмт хэрэг, 47 (7.9%) нь бусад төрлийн гэмт хэрэг эзэлж байна. Өмчлөх эрхийн эсрэг гэмт хэргийн 44 (7.2%) нь малын хулгай байгаа нь өмнөх оны мөн үеэс 25 (2.3%)-аар өссөн байна.

**1.7 Хилээр орсон, гарсан иргэд**

Сэлэнгэ аймгийн Алтанбулаг болон Сүхбаатар боомтоор давхардсан тоогоор 514.6 мянган зорчигч нэвтэрсэн нь өмнөх оны мөн үеэс 58.7 (10.3%) мянган хүнээр буурсан байна. Нийт зорчигчдын 400.5 (77.8%) мянга нь Монгол иргэд, 114.1 (22.2%) мянга нь гадаад иргэд байна. Энэ нь өмнөх оны мөн үетэй харьцуулахад хилээр нэвтэрсэн Монгол иргэдийн тоо 52.7 (11.6%) мянган хүнээр, гадаад иргэдийн тоо 6.0 (5.1%) мянган хүнээр буурсан үзүүлэлтэй байна.

Монгол-Оросын хилийг хялбарчилсан журмаар хил нэвтрэх эрхийн үнэмлэхээр 22 951 хүн зорчсон байна.

**Хилээр орсон гарсан иргэд**



## 2 МАКРО ЭДИЙН ЗАСГИЙН ҮЗҮҮЛЭЛТ



### 2.1 Мөнгө, банк

Монгол банкны мэдээгээр энэ сард кассын цэвэр орлого 40 435.7 сая төгрөг, цэвэр зарлага 40 872.3 сая төгрөгт хүрчээ. Зээлийн өрийн үлдэгдэл 312 829.2 сая төгрөг байгаа ба үүний 2.6 хувийг чанаргүй зээл эзэлж байна. Иргэдийн мөнгөн хадгаламж 101 269.3 сая төгрөг байна.



### 2.2 Төрийн сан, татвар

2019 оны 9 дүгээр сарын төсвийн гүйцэтгэлийн мэдээгээр орон нутгийн төсвийн орлого 14 940.6 сая (94.3%) төгрөгийн гүйцэтгэлтэй гарсан байна. Үүнээс аймгийн төсвийн орлого 10 841.8 сая (90.3%) төгрөгийн гүйцэтгэлтэй, сумдын төсвийн орлого 4 098.8 сая (107.0%) төгрөгийн гүйцэтгэлтэй байна. 2019 оны 9 дүгээр сарын төсвийн гүйцэтгэлийн мэдээгээр орон нутгийн төсвийн зарлага 62 388.5 сая (87.0%) төгрөгийн гүйцэтгэлтэй гарсан байна. Үүнээс орон нутгийн төсвийн байгууллагуудын зарлага 27 620.5 сая (81.7%), Тусгай зориулалтын шилжүүлгийн байгууллагуудын төсвийн зарлага 34 767.9 сая (91.7%) төгрөгийн гүйцэтгэлтэй байна.

Сумдад 9 522.8 сая төгрөгийн санхүүгийн дэмжлэг, 33 045.2 сая төгрөгийн тусгай зориулалтын шилжүүлэг, 2 064.0 сая төгрөгийн орон нутгийн хөгжлийн сангийн орлогын шилжүүлгийг тус тус шилжүүлсэн байна.

Аймгийн Засаг даргын нөөц хөрөнгийн гүйцэтгэл 217.3 сая (68.4%) төгрөгийн гүйцэтгэлтэй гарсан байна.



Эхний 9 сарын байдлаар 184 аж ахуйн нэгж байгууллага шинээр бүртгэгдэж, 19 аж ахуйн нэгж, байгууллага татан буугдан нийт 3 893 аж ахуйн нэгж, байгууллага бүртгэлтэй байна.

Татварын орлогын гүйцэтгэл 17 981.3 сая төгрөг болж төлөвлөгөөний биелэлт 96.8 хувьтай байна.



### 2.3 Бизнес регистрийн сан

Энэ оны байдлаар бизнес регистрийн санд 3 438 аж ахуйн нэгж, байгууллага бүртгэлтэй байгаагийн 2 313 ( 67.3% ) нь үйл ажиллагаа явуулж байна. Статистикийн бизнес регистрийн санд бүртгэлтэй, үйл ажиллагаа явуулж байгаа аж ахуйн нэгж, байгууллагын 1 348 ( 58.3% ) нь Сүхбаатар, Мандал, Ерөө суманд, 519 (22.4%) нь Сайхан, Хүдэр, Баянгол, Цагааннуур, Алтанбулаг суманд, 446 ( 19.3%) нь бусад сумдад үйл ажиллагаа явуулж байна.

Үйл ажиллагаа явуулаагүй 1 125 аж ахуйн нэгж, байгууллагын 539 (47.9%) нь үйл ажиллагаа эхлээгүй, 410 (36.4%) нь түр зогссон, 81 ( 7.2 % ) нь бүрэн зогсоосон, 95 (8.4%) нь хаяг тодорхойгүй болон бусад шалтгаантай байна.



### 2.4 Гадаад худалдаа

Сэлэнгэ аймагт 2019 оны эхний 9 сарын байдлаар гадаад худалдааны нийт бараа эргэлт 229.4 сая америк доллар, үүнээс экспорт 3.7 сая америк доллар, импорт 225.7 сая америк доллар байна. Нийт бараа эргэлтийн хэмжээ өмнөх оны мөн үеэс 28.2 (14.1%) сая америк доллар, үүнээс экспорт 2.2 (2.5\*) сая америк доллар, импорт 26.0 (13.0%) сая америк доллараар тус тус өссөн байна.

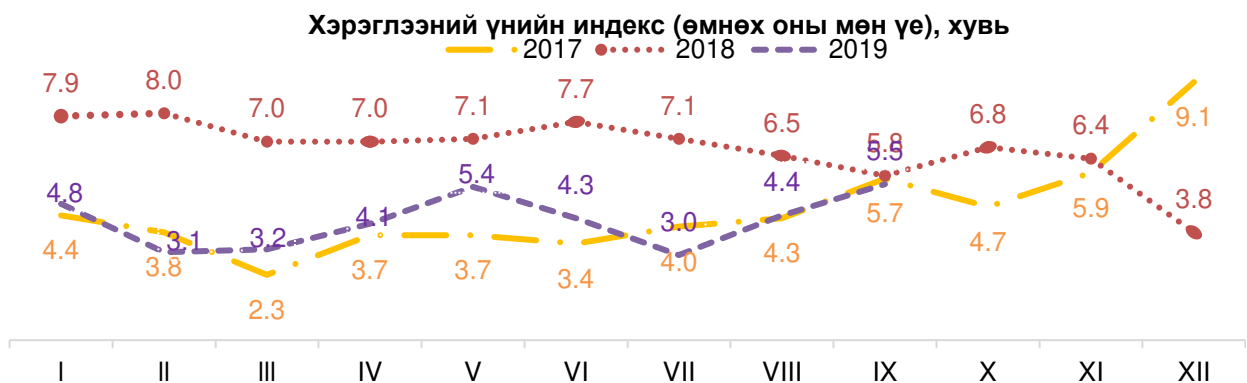


### 2.5 Хэрэглээний үнийн индекс

Хэрэглээний бараа, үйлчилгээний үнэ 2019 оны 9 сард өмнөх сараас 0.4 хувиар өсч, өмнөх оны мөн үеэс 5.5 хувиар өссөн байна.

Хэрэглээний бараа, үйлчилгээний үнэ өмнөх оны мөн үеэс 5.5 хувиар өсөхөд хүнсний бараа согтууруулах бус ундаа 14.2 хувь, боловсролын үйлчилгээ 11.5 хувь, орон сууц ус цахилгаан хийн болон бусад түлш 5.1 хувь, тээвэр 2.0 хувь, гэр ахуйн тавилга гэр ахуйн бараа 1.5 хувь, согтууруулах ундаа тамхи мансууруулах бодис 0.9 хувиар тус тус өссөн нь голлон нөлөөлсөн байна.

Хэрэглээний бараа, үйлчилгээний үнэ өмнөх сараас 0.4 хувиар буурахад хүнсний бараа согтууруулах бус ундаа 1.0 хувь, согтууруулах ундаа тамхи мансууруулах бодис 0.2 хувь, тээвэр 0.1 хувиар тус тус өссөн нь голлон нөлөөлсөн байна.



### Хөдөө аж ахуйн бүтээгдэхүүний үнэ:

Малын үнэ 2018 оны мөн үеэс 20.000-350.000 төгрөгөөр өссөн байна. Түүхий эдийн үнийн хувьд адууны шир 2.000 (5 дахин) төгрөг, үхрийн шир 2.000 (10 дахин) төгрөг тус тус буурсан байна.



### 3 ЭДИЙН ЗАСГИЙН СТАТИСТИК ҮЗҮҮЛЭЛТ



#### 3.1 Хөдөө аж ахуй

Аймгийн хэмжээнд 2018 оны эцэст тоологдсон төллөх насны нийт 726.8 мянган хээлтэгч малын 593.7 мянга (81.5%) нь 2019 оны эхний 9 дүгээр сарын байдлаар төллөсөн байна. Гүүний 70.2 хувь, үнээний 76.8 хувь, ингэний 84.9 хувь, эм хонины 83.6 хувь, эм ямааны 82.4 хувь нь төллөжээ. Мал төллөлтийн хувь Шаамар, Орхонтуул, Жавхлант сумдад өндөр буюу 96.4-99.7 хувьтай байна.

Аймгийн хэмжээнд гарсан төлийн 99.0 хувь буюу 588.5 мянган толгой төл бойжиж байна. Бойжуулсан төл өмнөх оны мөн үеэс 5.8 (0.9%) мянгаар өссөн байна.

Том малын зүй бус хорогдол 2019 оны эхний 9 сард аймгийн хэмжээнд 4.6 мянга болж, өмнөх оны мөн үеэс 7.7 (2.7 дахин) мянгаар буурав. Том малын зүй бус хорогдлыг төрлөөр нь авч үзвэл адуу 450 толгой, үхэр 1 111 толгой, тэмээ 1 толгой, хонь 1 598 толгой, ямаа 1 466 толгой байна. Нийт хорогдсон малын 34.5 хувийг хонь, 31.7 хувийг ямаа эзэлж байна.

2019 оны 9 дүгээр сарын ургац хураалтын явцын мэдээгээр үр тариа 33.9 мян.тн, төмс 17.1 мян.тн, хүнсний ногоо 21.6 мян.тн хураан авчээ. Үүнийг 2018 оны мөн үетэй харьцуулахад үр тариа 35.3 (48.9%) мян.тонн, төмс 12.5 (42.1%) мян.тонн, хүнсний ногоо 5.6 (20.6%) мян.тонн-р тус тус бага ургац хураан авсан байна.

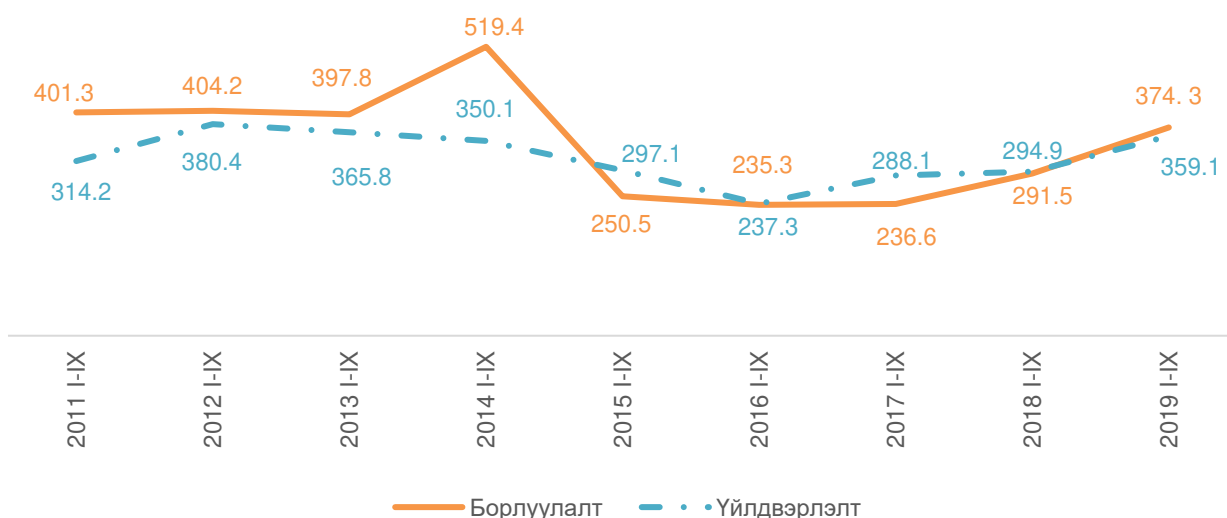


#### 3.2 Аж үйлдвэр

2019 оны эхний 9 сарын байдлаар аж үйлдвэрийн салбарт 359.1 тэрбум төгрөгийн бүтээгдэхүүн үйлдвэрлэж, 374.3 тэрбум төгрөгийн борлуулалт хийгдсэн нь урьд оны мөн үеэс үйлдвэрлэлт 64.1 (21.8%) тэрбум төгрөгөөр, борлуулалт 82.8 (28.4%) тэрбум төгрөгөөр өссөн байна.

Аж үйлдвэрийн нийт бүтээгдэхүүний 232.8 (62.2%) тэрбум төгрөг нь уул уурхайн салбарт, 135.0 (36.1%) тэрбум төгрөг нь боловсруулах үйлдвэрлэлийн салбарт, 6.5 (1.7%) тэрбум төгрөг нь цахилгаан, дулааны эрчим хүч үйлдвэрлэл, усан хангамжийн салбарт салбарт бүтээгджээ.

Аж үйлдвэрийн бүтээгдэхүүн үйлдвэрлэлт, борлуулалт (тэрбум төг)





## 4 БАЙГАЛЬ ОРЧНЫ СТАТИСТИКИЙН ҮЗҮҮЛЭЛТ



### 4.1 Цаг уур орчны мэдээ

#### Уур амьсгалын тойм *Climate review*

Манай орны хувьд X сард агаарын дундаж температур 1981-2010 оны дунджаар (ОЖД) ихэнх сумдын нутгаар -10С хүйтнээс +40С дулаан байдаг. Гэвч 1982, 1989, 1990, 1998, 2006, 2011, 2014, 2015 онд ихэнх сумдын нутгаар уур амьсгалын дунджаас 1.6-3.50С-аар дулаан, өдрийн үнэмлэхүй их температур 20-260С хүрч дулаарч байсан бол 1981, 1987, 2000 онд ихэнх сумдын нутгаар уур амьсгалын дунджаас 2.3-4.50С-аар хүйтэрсэн байна.

Хур тунадас уур амьсгалын \1981-2010 оны\ дунджаар X сард ихэнх сумдын нутгаар 9-15 мм хур тунадас ордог байна. Гэвч 1987 онд нийт сумдын нутгаар уур амьсгалын дунджаас 5 дахин их, 1986, 1988, 1998, 2002, 2008, 2013 онуудад уур амьсгалын дунджаас 2-4 дахин их хур тунадас орсон бол 1997, 2004 онд огт ороогүй, 1985, 1991, 2003, 2005, 2015, 2017 онд ихэнх сумдын нутгаар тун бага хур тунадас орсон байна.

Уур амьсгалын дунджаар сарын сүүлчээр 1-6 см зузаан цасан бүрхүүл тогтдог боловч цас их орсон жил 3-13 см-т хүрдэг.

Салхины хурд 16 м/с-ээс хүчтэй болох тохиолдол жил бүр 1-6 удаа ажиглагддаг бөгөөд шороон болон цасан шуурга шуурч байв.

### ЦАГ АГААРЫН УРЬДЧИЛСАН МЭДЭЭ

#### *Weather forecast*

Агаарын температурын сарын дундаж нь уур амьсгалын дунджийн орчим байх төлөвтэй. Нэгдүгээр арав хоногийн эхээр шөнөдөө 1 градус дулаанаас 4 градус хүйтэн, өдөртөө 12-17 градус дулаан байна. Хоёрдугаар арав хоногийн эхэн болон сүүлчээр, гуравдугаар арав хоногийн эхний хагаст шөнөдөө 4-9 градус хүйтэн, өдөртөө 2-7 градус дулаан, гуравдугаар арав хоногийн сүүлчээр хүйтэрч шөнөдөө 8-13 градус хүйтэн, өдөртөө 2 градус хүйтнээс 3 градус дулаан байна. Бусад хугацаанд шөнөдөө 1-6 градус хүйтэн, өдөртөө 9-14 градус дулаан байх төлөвтэй.

Энэ сард орох хур тунадасны хэмжээ бүх сумдын нутгаар ОЖД-н орчим хур тунадас орох төлөвтэй.

Нэг ба хоёрдугаар арав хоногийн эхээр зарим сумдын нутгаар бага зэргийн хур тунадас, хоёрдугаар арав хоногийн сүүлчээр ихэнх сумдын нутгаар хур тунадас нойтон цас орно. Гуравдугаар арав хоногийн сүүлчээр зарим сумдын нутгаар цас орох төлөвтэй.

Салхи нэг ба хоёрдугаар арав хоногийн эхээр, гуравдугаар арав хоногийн эхэн ба сүүлчээр зарим сумдын нутгаар 14-16 м/с хүртэл ширүүсч шороон болон цасан шуурга шуурах төлөвтэй.

## 5 БУСАД

### а . Хяналт шалгалт

Аймгийн Мэргэжлийн хяналтын газар 2019 оны эхний 9 сарын байдлаар 1 181 аж ахуйн нэгж байгууллага, 222 иргэнд хяналт, шалгалт хийж, 3 265 зөрчил дутагдал илрүүлж, 1 642 зөрчил арилгуулсан байна.

2019 оны 3-р улирлын байдлаар Санхүү хяналт, аудитын алба нийт 56 аж ахуй нэгж байгууллагад хяналт, шалгалт хийж 7 063.5 мянган төгрөгийн төлбөр бүхий зөрчил илрүүлж, 210 аж ахуй нэгж, байгууллагад зөвлөмж өгч ажилласан байна.



## **б. Онцгой байдлын газрын мэдээ**

Сэлэнгэ аймгийн хэмжээнд он гарсаар 518 объект, 17 айл өрх үзлэг шалгалтанд хамрагдаж, 1 803 зөрчил илрүүлэн, 613 зөрчил дутагдлыг арилгуулсан байна. 2019 оны эхний 9 сарын байдлаар объектод 105, ой хээрийн 16 гал түймэр гарч 466.2 сая төгрөгийн хохирол учирсан байна.

## **в. Стандарт хэмжил зүйн хэлтэс**

2019 оны 3-р улирлын байдлаар 3187 хэмжих хэрэгсэл баталгаажуулснаас механик 548, цахилгаан 2157, эзэлхүүн 361, дулаан даралт 121 хэмжих хэрэгсэл байна. Бүтээгдэхүүний гэрчилгээ 7, үйлчилгээний гэрчилгээ 177 олгосон байна. Стандартын салбар сангаар 128 иргэн, аж ахуйн нэгж байгууллага үйлчлүүлсэн байна.

## **г. ШҮҮХ, ШШГАлба, ШШАлба**

Сум дундын шүүхийн мэдээгээр 3 дугаар улиралд 591 хэрэг шийдвэрлэснээс 160 (27.1%) нь эрүүгийн хэрэг, 405 (68.5%) нь иргэний хэрэг, 26 (4.4%) нь захиргааны хэрэг байна. Он гараад бүгд 173 хүн ял шийтгүүлж, 53 хүн хорих ял шийтгүүлсэн байна.

Шүүхийн шийдвэр гүйцэтгэх албанд оны эхний үлдэгдэл 395 гүйцэтгэлийн материал байсан бөгөөд эхний 9 сарын байдлаар 464 материал нэмэгдэж, 62 материал хасагдсан бүгд 797 гүйцэтгэлийн материалаар 6 761.2 сая төгрөгийн өрийг барагдуулахаас 353 гүйцэтгэлийн материалаар 1 456.6 сая төгрөгийн өрийг бодитой барагдуулжээ.

ШША-ны криминалистик шинжээч нар бүгд 72 шинжилгээ хийж, 394 хэргийн газарт үзлэг хийхэд оролцсон байна. Шүүхийн шинжилгээний эмнэлэг нь эхний 9 сарын байдлаар хүний биед гэмтлийн зэрэг тогтоох шинжилгээ 427, цогцост шинжилгээ 148, эксгумаци хавтаст хэргийн материалаар хийсэн шинжилгээ 4, хүний биед хийсэн бусад үзлэг 39 байна.

## **д. Улсын бүртгэлийн хэлтэс**

Газраас бусад үл хөдлөх эд хөрөнгө өмчлөх эрхийн бүртгэлийн мэдээгээр төрөөс хувьчилсан орон сууц өмлөх эрхийн баталгаажуулалтыг 14 иргэн, газраас бусад ҮХЭХЭ-н анхны бүртгэл, баталгаажуулалтыг 423 иргэн баталгаажуулж 2 гэмтээсэн гэрчилгээг, 15 үрэгдүүлсэн гэрчилгээг тус тус шинээр олгож, 320 иргэн лавалгаа, хуулбар хийлгэж, нийт 1263 гэрчилгээ бичигдсэн байна. Мөн Газар өмчлөх, эзэмших, ашиглах эрхийн улсын бүртгэлийн мэдээгээр 5 702 мэдүүлэг хүлээн авч, төрөөс хувьчилсан газрын өмчлөх эрхийг 1 452 иргэн баталгаажуулсан байна. Өмчлөх эрх шилжих гэрээ 701 хийгдсэнээс худалдах, худалдан авах гэрээ 403, бэлэглэх гэрээ 129, өв залгамжлалаар өмчлөгч өөрчлөх гэрээ 74 хийгдэж, 19 үрэгдүүлсэн гэрчилгээг шинээр олгож нийт 2250 гэрчилгээ бичигдсэн байна. Улсын бүртгэлийн хэлтсийн мэдээгээр эхний 9 сарын байдлаар нийт үйлчилгээний хураамж 156.8 сая төгрөг, ҮХЭХЭЭ-ээ худалдсанаас оруулсан татварын орлого 127.9 сая төгрөг төвлөрсөн байна.

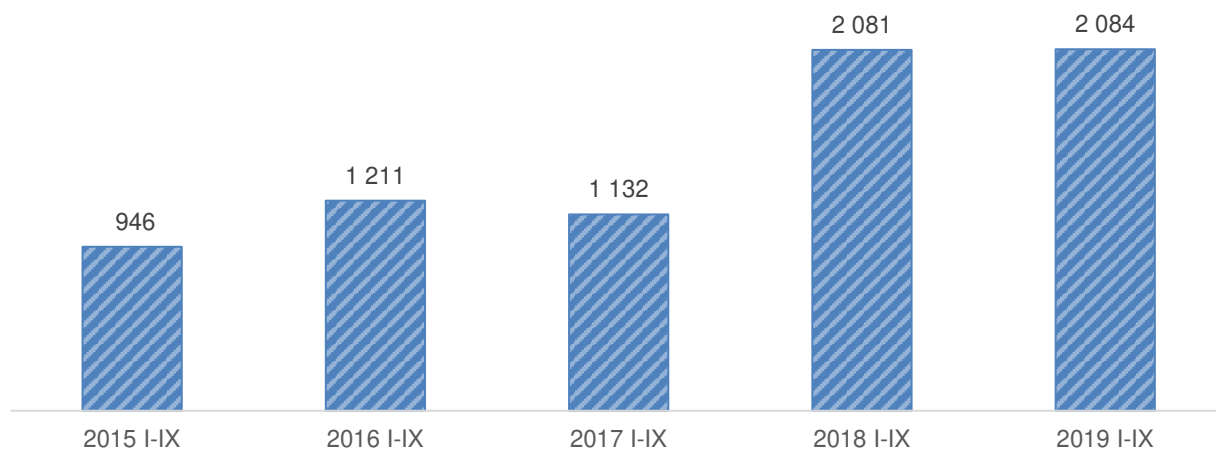
## **е. Түүвэр судалгаа**

2019 оны 3 дугаар улирлын байдлаар Өрхийн нийгэм, эдийн засгийн судалгааг 306 өрхөөс, Ажиллах хүчний судалгааг 480 өрхөөс авч, судалгаанд хамрагдсан өрхүүдэд урамшуулал болгон 2970.0 мянган төгрөг олгоод байна.

**I. ХҮН АМ, НИЙГМИЙН СТАТИСТИКИЙН ҮЗҮҮЛЭЛТ****1.1 Хүн ам****1.1.1 ШИЛЖИЖ ИРСЭН ИРГЭДИЙН ТОО, сумаар**

Сумын нэр	2016 I-IX	2017 I-IX	2018 I-IX		2019 I-IX	
			Бүгд	Эмэгтэй	Бүгд	Эмэгтэй
Дүн	1 211	1 132	2 081	1 101	2 084	1 055
Алтанбулаг	52	54	30	15	31	19
Ерөө	55	84	99	50	117	53
Зүүнбүрэн	30	32	61	35	47	21
Мандал	218	226	761	429	685	342
Орхон	21	20	35	15	30	12
Сант	25	29	45	22	62	28
Цагааннуур	43	30	47	25	71	40
Баянгол	63	83	107	50	157	81
Сайхан	167	119	273	135	325	159
Орхонтуул	39	38	55	31	51	26
Баруунбүрэн	25	31	56	29	82	45
Шаамар	33	55	74	38	71	39
Хүдэр	31	27	30	14	53	25
Сүхбаатар	309	251	327	171	192	111
Жавхлант	39	21	17	9	34	17
Түшиг	33	8	28	15	37	20
Хушаат	28	24	36	18	39	17

Эх үүсвэр: Улсын бүртгэлийн хэлтэс

**Шилжиж ирсэн иргэдийн тоо**





## 1.2 ЭРҮҮЛ МЭНД

## 1.2.1 ТӨРӨЛТ

Сумын нэр	Төрсөн эх				<u>2019 I-IX</u> 2018 I-IX
	2016 I-IX	2017 I-IX	2018 I-IX	2019 I-IX	
<b>ДҮН</b>	<b>1 432</b>	<b>1 290</b>	<b>1 299</b>	<b>1 328</b>	<b>102.2</b>
Алтанбулаг	1	2	2		
Ерөө	48	31	45	30	66.7
Зүүнбүрэн	7	2	4	3	75.0
Мандал	467	459	449	459	102.2
Орхон				1	
Сант					
Цагааннуур	5	12	14	7	50.0
Баянгол	2	4	2	2	100.0
Сайхан	91	70	77	66	85.7
Орхонтуул	7	5	7	3	42.9
Баруунбүрэн	6	2	9	1	11.1
Шаамар	1	1	2	1	50.0
Хүдэр	2	3	2	2	100.0
Сүхбаатар	774	686	675	738	109.3
Жавхлант		1	1	2	2.0*
Түшиг	17	12	9	13	144.4
Хушаат	4		1		

Эх үүсвэр: Аймгийн Эрүүл мэндийн газар

## 1.2.2 АМЬД ТӨРСӨН ХҮҮХДИЙН ТОО

Сумын нэр	амьд төрсөн хүүхэд								<u>2019 I-IX</u> 2018 I-IX
	2016 I-IX		2017 I-IX		2018 I-IX		2019 I-IX		
	Бүгд	эмэгтэй	Бүгд	эмэгтэй	Бүгд	эмэгтэй	Бүгд	эмэгтэй	
<b>Бүгд</b>	<b>1 440</b>	<b>687</b>	<b>1 297</b>	<b>623</b>	<b>1 300</b>	<b>605</b>	<b>1 334</b>	<b>632</b>	<b>102.6</b>
Алтанбулаг	1	1	2	1	2				
Ерөө	48	25	32	17	46	22	31	13	67.4
Зүүнбүрэн	7	3	2	1	3	2	3	1	100.0
Мандал	475	209	464	216	449	215	463	221	103.1
Орхон							1		
Сант									
Цагааннуур	5	2	11	6	14	6	7	3	50.0
Баянгол	2		4	2	2		2	1	100.0
Сайхан	91	57	70	35	77	37	66	27	85.7
Орхонтуул	7	6	5	2	7	2	3	2	42.9
Баруунбүрэн	6	3	2	2	8	6	1		12.5
Шаамар	1	1	1		2	1	1		50.0
Хүдэр	2	2	3	2	2		2		100.0
Сүхбаатар	774	372	688	333	676	306	739	357	109.3
Жавхлант			1	1	1	1	2		2.0*
Түшиг	17	6	12	5	10	7	13	7	130.0
Хушаат	4				1				

Эх үүсвэр: Аймгийн Эрүүл мэндийн газар



**1.2.3 ТӨРСӨН ЭХ, боловсролоор**

Үзүүлэлт	2016 I-IX	2017 I-IX	2018 I-IX	2019 I-IX	$\frac{2019 \text{ I-IX}}{2018 \text{ I-IX}}$
<b>Бүгд</b>	<b>1 432</b>	<b>1 290</b>	<b>1 299</b>	<b>1 328</b>	<b>102.2</b>
Дээд боловсрол	267	294	306	324	105.9
Мэргэжлийн болон техникийн боловсрол	61	63	54	66	122.2
Дунд боловсрол	1005	841	873	847	97.0
Бага боловсрол	75	76	50	62	124.0
Боловсролгүй	24	16	16	29	181.3

**1.2.4 ТӨРСӨН ЭХ, насны бүлгээр**

Үзүүлэлт	2016 I-IX	2017 I-IX	2018 I-IX	2019 I-IX	$\frac{2019 \text{ I-IX}}{2018 \text{ I-IX}}$
<b>Бүгд</b>	<b>1 432</b>	<b>1 290</b>	<b>1 299</b>	<b>1 328</b>	<b>102.2</b>
20 хүртэлх	96	90	67	70	104.5
20 - 24	391	332	323	309	95.7
25 - 29	446	391	406	377	92.9
30 - 34	280	279	286	339	118.5
35 - 39	175	166	182	203	111.5
40 - 44	44	32	33	29	87.9
45 - 49			2	1	50.0

**1.2.5 ШИНЭЭР ХЯНАЛТАНД ОРСОН ЖИРЭМСЭН ЭХИЙН ТОО**

Сумын нэр	Шинээр хяналтанд орсон жирэмсний тоо	Үүнээс эхний 3 сартайдаа хяналтанд орсон жирэмсний тоо
<b>Дүн</b>	<b>1 737</b>	<b>1 432</b>
Алтанбулаг	62	61
Ерөө	105	88
Зүүнбүрэн	51	40
Мандал	537	444
Орхон	37	35
Сант	21	21
Цагааннуур	84	62
Баянгол	75	69
Сайхан	113	93
Орхонтуул	41	38
Баруунбүрэн	42	37
Шаамар	69	59
Хүдэр	50	50
Сүхбаатар	381	277
Жавхлант	24	23
Түшиг	28	21
Хушаат	17	14

**1.2.6 НЯЛХСЫН ЭНДЭГДЭЛ**

Сумын нэр	0-1 насны хүртэлх хүүхэд			
	2016 I-IX	2017 I-IX	2018 I-IX	2019 I-IX
<b>Дүн</b>	<b>23</b>	<b>12</b>	<b>13</b>	<b>7</b>
Алтанбулаг		1		
Ерөө	2	2		
Зүүнбүрэн			1	
Мандал	5	3	2	
Орхон				
Сант				
Цагааннуур	1	2		1
Баянгол		1		
Сайхан	1		1	1
Орхонтуул				
Баруунбүрэн	1			
Шаамар	1			
Хүдэр				
Сүхбаатар	12	3	9	5
Жавхлант				
Түшиг				
Хушаат				

Эх үүсвэр: Аймгийн Эрүүл мэндийн газар

Сумын нэр	1-5 насны хүүхэд			
	2016 I-IX	2017 I-IX	2018 I-IX	2019 I-IX
<b>Дүн</b>	<b>7</b>	<b>4</b>	<b>3</b>	<b>5</b>
Алтанбулаг				
Ерөө		1		
Зүүнбүрэн				
Мандал	2	1	1	1
Орхон				
Сант	1			
Цагааннуур		1		
Баянгол				
Сайхан		1		1
Орхонтуул				
Баруунбүрэн				
Шаамар	1			
Хүдэр				
Сүхбаатар	3		1	2
Жавхлант			1	
Түшиг				
Хушаат				1

Эх үүсвэр: Аймгийн Эрүүл мэндийн газар

**1.2.7 НАС БАРАЛТ**

Сумын нэр	Нас баралт								<u>2019 I-IX</u> <u>2018 I-IX</u>
	2016 I-IX		2017 I-IX		2018 I-IX		2019 I-IX		
	Бүгд	эмэгтэй	Бүгд	эмэгтэй	Бүгд	эмэгтэй	Бүгд	эмэгтэй	
<b>Бүгд</b>	<b>434</b>	<b>174</b>	<b>357</b>	<b>141</b>	<b>379</b>	<b>142</b>	<b>387</b>	<b>146</b>	<b>102.1</b>
Алтанбулаг	21	13	16	6	23	6	20	5	87.0
Ерөө	36	6	34	10	25	6	28	5	112.0
Зүүнбүрэн	11	5	8	3	9	3	8	2	88.9
Мандал	97	34	91	30	110	47	83	38	75.5
Орхон	5	4	8	3	11	2	6	1	54.5
Сант	7	3	4	2	5	2	13	6	2.6*
Цагааннуур	22	6	17	6	15	8	15	7	100.0
Баянгол	20	6	15	6	6	3	12	2	2.0*
Сайхан	36	17	25	10	32	12	32	13	100.0
Орхонтуул	14	8	12	9	8	2	15	4	187.5
Баруунбүрэн	12	3	10	5	9	5	15	9	166.7
Шаамар	20	11	17	9	17	8	17	6	100.0
Хүдэр	10	4	8	1	8	4	5	1	62.5
Сүхбаатар	108	44	83	40	80	26	101	38	126.3
Жавхлант	5	1	4		8	4	5	2	62.5
Түшиг	6	5	2		8	2	4	4	50.0
Хушаат	4	4	3	1	5	2	8	3	160.0

Эх үүсвэр: Аймгийн Эрүүл мэндийн газар

**1.2.8 НАС БАРАЛТ, насны бүлгээр**

Үзүүлэлт	2016 I-IX	2017 I-IX	2018 I-IX	2019 I-IX	<u>2019 I-IX</u> <u>2018 I-IX</u>
<b>Бүгд</b>	<b>434</b>	<b>357</b>	<b>379</b>	<b>387</b>	<b>102.1</b>
эмэгтэй	174	141	142	146	102.8
0 - 1	23	12	13	8	61.5
1 - 5	8	5	3	4	133.3
6 - 18	12	7	7	4	57.1
19 - 54	132	112	110	104	94.5
54-с дээш	259	221	246	267	108.5

Эх үүсвэр: Аймгийн Эрүүл мэндийн газар

**1.2.9 ХОРТ ХАВДРЫН ӨВЧЛӨЛИЙН НАС БАРАЛТ**

Сумын нэр	Нас баралт								<u>2019 I-IX</u> 2018 I-IX
	2016 I-IX		2017 I-IX		2018 I-IX		2019 I-IX		
	Бүгд	эмэгтэй	Бүгд	эмэгтэй	Бүгд	эмэгтэй	Бүгд	эмэгтэй	
<b>ДҮН</b>	<b>108</b>	<b>45</b>	<b>81</b>	<b>39</b>	<b>111</b>	<b>49</b>	<b>96</b>	<b>40</b>	<b>86.5</b>
Алтанбулаг	6	2	6	3	3	1	8	4	2.6*
Ерөө	4	1	3		2	1	4	1	2.0*
Зүүнбүрэн	3	1	1		5	2	2	1	40.0
Мандал	16	8	11	8	26	12	24	9	92.3
Орхон	3	1	2		2	1	3		150.0
Сант	3	1			2	1	2		100.0
Цагааннуур	6	2	6	2	6	3	1	1	16.7
Баянгол	6	2	5	2			2	1	
Сайхан	17	9	12	7	16	6	5	2	31.3
Орхонтуул	2	1	3	2	3	1	2	1	66.7
Баруунбүрэн	7	3	3	2	2	1	4	1	2.0*
Шаамар	5	2	4	1	10	5	2		20.0
Хүдэр	3	1	4	2	5	2	2		40.0
Сүхбаатар	24	11	21	10	24	13	30	18	125.0
Жавхлант	1				1		2	1	2.0*
Түшиг	1				3		2		66.7
Хушаат	1				1		1		100.0

**1.2.10 ХОРТ ХАВДРЫН ӨВЧНӨӨР ӨВЧЛӨГСӨД**

Сумын нэр	Хорт хавдрын өвчин								<u>2019 I-IX</u> 2018 I-IX
	2016 I-IX		2017 I-IX		2018 I-IX		2019 I-IX		
	Бүгд	эмэгтэй	Бүгд	эмэгтэй	Бүгд	эмэгтэй	Бүгд	эмэгтэй	
<b>ДҮН</b>	<b>125</b>	<b>64</b>	<b>112</b>	<b>64</b>	<b>170</b>	<b>91</b>	<b>178</b>	<b>93</b>	<b>104.7</b>
Алтанбулаг	8	4	6	3	14	9	10	5	71.4
Ерөө	11	1	4	2	11	5	8	4	72.7
Зүүнбүрэн	3	2	2	1	8	3	5	3	62.5
Мандал	21	12	19	11	24	15	43	21	179.2
Орхон	3	1	3	2	3	1	7	3	2.3*
Сант	4	2	6	4	4	3	4	1	100.0
Цагааннуур	3	1	4	2	9	4	5	3	55.6
Баянгол	8	5	2	1	6	2	7	3	116.7
Сайхан	14	8	15	8	18	10	10	7	55.6
Орхонтуул	4	3	1		8	5	3	3	37.5
Баруунбүрэн	3	2	3	2	7	3	3	1	42.9
Шаамар	3	1	6	4	7	4	6	4	85.7
Хүдэр	1		6	4	2	1	4	2	2.0*
Сүхбаатар	34	18	29	18	37	22	56	28	151.4
Жавхлант	2	2	1		5	2	3	1	60.0
Түшиг	2	1	4	2	4	2	2	2	50.0
Хушаат	1	1	1		3		2	2	66.7

**1.2.11 ХАЛДВАРТ ӨВЧНӨӨР ӨВЧЛӨГСӨД**

Сумын нэр	Бүх халдварт өвчин				<u>2019 I-IX</u>
	2016 I-IX	2017 I-IX	2018 I-IX	2019 I-IX	2018 I-IX
<b>ДҮН</b>	<b>1 611</b>	<b>497</b>	<b>632</b>	<b>519</b>	<b>82.1</b>
Алтанбулаг	54	29	52	34	65.4
Ерөө	95	19	27	17	63.0
Зүүнбүрэн	23	23	9	10	111.1
Мандал	543	75	94	107	113.8
Орхон	9	3	10	4	40.0
Сант	14	1	1	1	100.0
Цагааннуур	71	25	28	20	71.4
Баянгол	28	7	36	12	33.3
Сайхан	138	24	37	32	86.5
Орхонтуул	11	8	8	8	100.0
Баруунбүрэн	20	1	3	2	66.7
Шаамар	55	35	18	21	116.7
Хүдэр	49	14	10	2	20.0
Сүхбаатар	436	217	264	216	81.8
Жавхлант	25	3	8	4	50.0
Түшиг	10	9	24	10	41.7
Хушаат	30	4	3	19	6.3*

Эх үүсвэр: Аймгийн Эрүүл мэндийн газар

Сумын нэр	Бэлгийн замын өвчин				<u>2019 I-IX</u>
	2016 I-IX	2017 I-IX	2018 I-IX	2019 I-IX	2018 I-IX
<b>ДҮН</b>	<b>292</b>	<b>256</b>	<b>431</b>	<b>302</b>	<b>70.1</b>
Алтанбулаг	19	13	41	13	31.7
Ерөө	10	4	10	6	60.0
Зүүнбүрэн	6	9	8	7	87.5
Мандал	47	38	59	55	93.2
Орхон			9	3	33.3
Сант		1	1	1	100.0
Цагааннуур	15	16	22	12	54.5
Баянгол			22	3	13.6
Сайхан	14	8	33	15	45.5
Орхонтуул	2	3	4	2	50.0
Баруунбүрэн	8			1	
Шаамар	13	21	13	16	123.1
Хүдэр	4	6	2		
Сүхбаатар	143	128	185	152	82.2
Жавхлант	2	2	4	4	100.0
Түшиг	5	6	18	9	50.0
Хушаат	4	1	0	3	

Эх үүсвэр: Аймгийн Эрүүл мэндийн газар



Сумын нэр	Гипатит				<u>2019 I-IX</u> <u>2018 I-IX</u>
	2016 I-IX	2017 I-IX	2018 I-IX	2019 I-IX	
<b>ДҮН</b>	<b>6</b>	<b>0</b>	<b>2</b>	<b>3</b>	150.0
Алтанбулаг			1	1	100.0
Ерөө					
Зүүнбүрэн					
Мандал	3				
Орхон					
Сант					
Цагааннуур					
Баянгол					
Сайхан					
Орхонтуул					
Баруунбүрэн					
Шаамар					1
Хүдэр	1				
Сүхбаатар	1				1
Жавхлант	1				
Түшиг					
Хушаат			1		

Эх үүсвэр: Аймгийн Эрүүл мэндийн газар

Сумын нэр	Сүрьеэ				<u>2019 I-IX</u> <u>2018 I-IX</u>
	2016 I-IX	2017 I-IX	2018 I-IX	2019 I-IX	
<b>ДҮН</b>	<b>154</b>	<b>146</b>	<b>127</b>	<b>134</b>	<b>105.5</b>
Алтанбулаг	10	12	6	15	2.5*
Ерөө	2	10	14	10	71.4
Зүүнбүрэн	1			3	
Мандал	40	33	31	41	132.3
Орхон	4	3	1	1	100.0
Сант	1				
Цагааннуур	4	9	5	5	100.0
Баянгол	12	7	13	9	69.2
Сайхан	15	10	4	12	3.0*
Орхонтуул	7	5	3	6	2.0*
Баруунбүрэн	1	1	2	1	50.0
Шаамар	6	1	3	2	66.7
Хүдэр	2	3	4	2	50.0
Сүхбаатар	49	47	31	25	80.6
Жавхлант			4		
Түшиг		3	5	1	20.0
Хушаат		2	1	1	100.0

Эх үүсвэр: Аймгийн Эрүүл мэндийн газар

**1.3. ХӨДӨЛМӨР ЭРХЛЭЛТ****1.3.1 БҮРТГЭЛТЭЙ АЖИЛГҮЙЧҮҮД**, боловсролоор

үзүүлэлт	2016 I-IX	2017 I-IX	2018 I-IX	2019 I-IX	$\frac{2019 \text{ I-IX}}{2018 \text{ I-IX}}$
<b>Бүгд</b>	<b>764</b>	<b>864</b>	<b>765</b>	<b>707</b>	<b>92.4</b>
Эмэгтэй	374	437	421	373	88.6
Дээд	214	306	235	191	81.3
Тусгай дунд	42	56	55	26	47.3
Ерөнхий боловсролтой	405	364	331	390	117.8
Мэргэжилтэй ажилчид	100	131	135	95	70.4
Боловсролгүй	3	7	9	5	55.6

Эх үүсвэр: Аймгийн Хөдөлмөр, халамж үйлчилгээний газар

**1.3.2 БҮРТГЭЛТЭЙ АЖИЛГҮЙЧҮҮДИЙН ТОО** сумдаар, 3-р улирлын байдлаар

Сумын нэр	Сарын эхний ажилгүйчүүд	Тухайн сард хасагдсан		Нэмэгдсэн	Сарын эцэс
		Ажилд зуучлагдсан	Идэвхгүйн улмаас хасагдсан		
<b>ДҮН</b>	<b>637</b>	<b>135</b>	<b>73</b>	<b>278</b>	<b>707</b>
Алтанбулаг	40			9	49
Ерөө	29	29		26	26
Зүүнбүрэн	6	7		39	38
Мандал	115	6	23	33	119
Орхон	5	13		11	3
Сант	22	8	2	8	20
Цагааннуур	28	8	8	28	40
Баянгол	55	12	7	24	60
Сайхан	36		5	2	33
Орхонтуул	35	10	5	21	41
Баруунбүрэн					0
Шаамар	26	2			24
Хүдэр	17	18		16	15
Сүхбаатар	196	1	23	41	213
Жавхлант	5	21		20	4
Түшиг	17				17
Хушаат	5				5

Эх үүсвэр: Аймгийн Хөдөлмөр, халамж үйлчилгээний газар



## 1.3.3 ШИНЭ АЖЛЫН БАЙР

Сумын нэр	Бүгд	ХАА, ан агнуур, ОАА, загас агнуур	Уул уурхай, олборлох үйлдвэр	Боловсруулах үйлдвэр	Цахилгаан, дулаан, усан хангамж	Барилга	Худалдаа, гэр ахуйн засвар, үйлчилгээ	Зочид буудал, зоогийн газар	Тээвэр, холбоо	Санхүүгийн үйл ажиллагаа	мэргэжлийн, шинжлэх ухаан болон техникийн үйл ажиллагаа	Захиргааны болон дэмжлэг үзүүлэх үйл ажиллагаа	Төрийн удирдлага, батлан хамгаалах үйл ажиллагаа	Боловсрол	Эрүүл мэнд, нийгмийн халамж	урлаг, үзвэр, үйлчилгээний бусад үйл ажиллагаа
<b>ДҮН</b>	<b>662</b>	<b>223</b>	<b>44</b>	<b>122</b>	<b>2</b>	<b>85</b>	<b>62</b>	<b>34</b>	<b>4</b>	<b>5</b>	<b>0</b>	<b>15</b>	<b>24</b>	<b>19</b>	<b>8</b>	<b>15</b>
Алтанбулаг	21	6		8			2	2					2		1	
Ерөө	42	7	24	2			4						3	1		1
Зүүнбүрэн	11	8										2				1
Мандал	158	61		59			18	11				4	2	1		2
Орхон	15	11		1			1	2								
Сант	24	12		1			2						5	4		
Цагааннуур	41	4		14		2	17			3			1			
Баянгол	55	35	1	7			7	3							1	1
Сайхан	70	7		1		50	4	5		1				2		
Орхонтуул	20	7				3		2		1			5	1	1	
Баруунбүрэн	21	15		1	1			1	2						1	
Шаамар	16	3		5			2	2					2	1		1
Хүдэр	20	4		11				3								2
Сүхбаатар	65	8		9		27	3	3	1			2		5		7
Жавхлант	23	10										7	3	2	1	
Түшиг	56	25	19	2	1	3			1				1	1	3	
Хушаат	4			1			2							1		

Эх үүсвэр: Аймгийн Хөдөлмөр, халамж үйлчилгээний газар



**1.4. НИЙГМИЙН ДААТГАЛ, ХАЛАМЖ****1.4.1. НИЙГМИЙН ХАЛАМЖИЙН САН, сая.төг**

Үйлчилгээний төрөл	Хүн	Мөнгөн дүн, сая.төг
Халамжийн тэтгэвэр	2 560	3 590.3
Нөхцөлт мөнгөн тэтгэмж	3 313	1 577.2
Онцгой тохиолдлын болон амжиргааг дэмжих мөнгөн тэтгэмж	53	63.6
Олон нийтийн оролцоонд түшиглэсэн халамжийн үйлчилгээ	371	59.2
Жирэмсэн эхчүүдэд олгосон мөнгөн тэтгэмж	2 527	315.3
Ахмад дайчин, алдар цолтон ахмадуудад үзүүлсэн хөнгөлөлт, тусламж	73	61.6
Эхийн алдар одонтой эхчүүдэд олгосон тусламж	8 787	1 149.6
Ахмад настанд үзүүлсэн тусламж, хөнгөлөлт	5 324	437.4
Хөгжлийн бэрхшээлтэй иргэний тусламж, хөнгөлөлт	551	136.0
Насны хишиг	4 775	719.2
Цалинтай ээж хөтөлбөр	6 299	2 199.3
Өрх толгойлсон эх, эцэг хөтөлбөр	222	186.3
Хүнс тэжээлийн дэмжлэг үзүүлэх үйлчилгээ	6 031	627.7
Ахмад настны хөнгөлөлт		
<b>Нийт</b>	<b>40 886</b>	<b>11 122.7</b>

Эх үүсвэр: Аймгийн Хөдөлмөр, халамж үйлчилгээний газар

**1.4.2. НИЙГМИЙН ДААТГАЛЫН ОРЛОГО, АВЛАГА, сумаар, сая.төг**

Сумын нэр	НДШ-ийн орлого			НДШ-ийн авлага		
	төл	гүй	хувь	ААНБ	төсөв	бүгд
<b>ДҮН</b>	<b>28 956.3</b>	<b>30 816.8</b>	<b>106.4</b>	<b>9 099.5</b>	<b>153.3</b>	<b>9 252.8</b>
Алтанбулаг	425.3	470.2	110.6	43.7	2.2	46.0
Ерөө	3 081.5	4 303.3	139.7	113.0	0.0	113.0
Зүүнбүрэн	297.4	310.6	104.4	29.1	0.0	29.1
Мандал	7 469.3	8 207.9	109.9	314.6	26.6	341.1
Орхон	194.6	163.2	83.9	9.1	3.3	12.4
Сант	226.8	273.5	120.6	12.2	0.0	12.2
Цагааннуур	934.1	892.5	95.6	300.0		300.0
Баянгол	618.2	638.2	103.2	191.7		191.7
Сайхан	4 852.3	3 151.0	64.9	6 600.1	15.8	6 615.9
Орхонтуул	377.8	414.7	109.8	8.0	9.4	17.4
Баруунбүрэн	360.3	401.7	111.5	110.2	7.5	117.8
Шаамар	487.3	565.9	116.1	2.7	0.4	3.1
Хүдэр	336.7	325.7	96.7	33.5	18.1	51.5
Сүхбаатар	8 462.2	9 833.3	116.2	1 267.7	49.5	1 317.2
Жавхлант	258.2	286.2	110.8	36.1	0.0	36.1
Түшиг	266.9	241.9	90.6	27.8		27.8
Хушаат	307.6	336.9	109.5		20.4	20.4

Эх үүсвэр: Аймгийн Нийгмийн даатгалын хэлтэс

**1.5. БОЛОВСРОЛ****1.5.1. ХҮҮХДИЙН БАЙГУУЛЛАГЫН ҮЙЛ АЖИЛЛАГАА**

Үзүүлэлт	2019 I-IX
<b>Хүүхэд хамгааллын чиглэлээр</b>	
Хүүхэд хамгааллын үйлчилгээнд хамрагдсан хүүхэд	74
Хүүхэд хамгааллын үйлчилгээ авахаар хандсан хохирогч хүүхэд	16
Хүүхэд хамгааллын хамтарсан багийн үйлчилгээнд хамрагдсан хүүхдийн тоо	60
Хүүхэд хамгааллын чиглэлээр төрийн болон төрийн бус байгууллага, иргэдэд үзүүлсэн сургалт	9
Хамрагдсан иргэдийн тоо	15 546
Гэмт хэрэгт холбогдон шалгагдаж буй насанд хүрээгүй хүмүүсийн эрхийг хамгаалан эрүүгийн байцаан шийтгэх ажиллагаанд оролцсон	12
Гэмт хэргийн гэрч болсон хүүхдийн эрхийг хамгаалан ЭБША-нд оролцсон	2
Хүүхдийн тусламжийн утас - 108	85
<b>Гэр бүлийн чиглэлээр</b>	
Гэр бүлийн чиглэлээр төрийн болон төрийн бус байгууллага, иргэдэд үзүүлсэн сургалт	4
Хамрагдсан иргэдийн тоо	937
Сэтгэл зүйн зөвөлгөө үйлчилгээ үзүүлсэн иргэдийн тоо	632
Гэр бүлийн хүндэтгэлийн танхимаар үйлчлүүлсэн иргэдийн тоо	33
<b>Хүүхдийн хөгжил, оролцооны чиглэлээр</b>	
Хүүхдийн авъяас чадварыг хөгжүүлэх чиглэлээр төвлөрсөн арга хэмжээний тоо	4
Оролцсон хүүхдийн тоо	54
Медаль авсан нийт хүүхдийн тоо	32

Эх үүсвэр: Аймгийн Гэр бүл, хүүхэд залуучуудын хөгжлийн газар

**1.6. ГЭМТ ХЭРЭГ****1.6.1. БҮРТГЭГДСЭН ГЭМТ ХЭРГИЙН ТОО**

Сумын нэр	Гэмт хэргийн тоо				2019 I-IX 2018 I-IX
	2016 I-IX	2017 I-IX	2018 I-IX	2019 I-IX	
<b>ДҮН</b>	<b>546</b>	<b>584</b>	<b>580</b>	<b>590</b>	<b>101.7</b>
Алтанбулаг	32	34	29	46	158.6
Ерөө	33	53	55	63	114.5
Зүүнбүрэн	11	13	10	6	60.0
Мандал	156	176	148	187	126.4
Орхон	17	20	13	10	76.9
Сант	21	9	7	10	142.9
Цагааннуур	15	10	16	17	106.3
Баянгол	6	43	36	37	102.8
Сайхан	49	57	39	37	94.9
Орхонтуул	17	16	11	16	145.5
Баруунбүрэн	14	6	18	10	55.6
Шаамар	18	10	18	15	83.3
Хүдэр	7	22	26	22	84.6
Сүхбаатар	91	94	131	92	70.2
Жавхлант	12	6	7	4	57.1
Түшиг	14	9	8	5	62.5
Хушаат	3	6	8	6	75.0

Эх үүсвэр: Аймгийн Цагдаагийн газар



## 1.6.2. БҮРТГЭГДСЭН ЗАХИРГААНЫ ЗӨРЧИЛ

Сумын нэр	Согтуугаар үйлдэгдсэн гэмт хэрэг	Бүртгэгдсэн захиргааны зөрчил бүгд	торгуульсан		Т/Х жолоодох эрх хассан
			иргэн	ААНБ	
<b>ДҮН</b>	<b>127</b>	<b>21 016</b>	<b>809</b>		<b>671</b>
Алтанбулаг	5	397	49		29
Ерөө	6	15	26		28
Зүүнбүрэн	2	46	14		4
Мандал	52	3 914	340		256
Орхон	1	373	12		15
Сант		54	19		5
Цагааннуур	3	164	9		7
Баянгол	4	6 298	47		65
Сайхан	9	3 465	51		85
Орхонтуул	3	29	8		4
Баруунбүрэн	1	102	4		3
Шаамар	4	1 484	27		11
Хүдэр	1	57	13		1
Сүхбаатар	26	379	174		154
Жавхлант	1	400	8		5
Түшиг	2	14	5		
Хушаат	2	25	3		
Бусад аймаг	1	229			

Эх үүсвэр: Аймгийн Цагдаагийн газар

## 1.6.3. БҮРТГЭГДСЭН ГЭМТ ХЭРЭГ, төрлөөр, сумдаар

Сумын нэр	Хүний амь бие эрүүл мэндийн эсрэг г/х	Өмчлөх эрхийн эсрэг г/х	үүнээс малын хулгай	Байгаль хамгаа лах журмын эсрэг г/х	Тээврийн хэрэгслийн хөд-ний аюулгүй байдлын эсрэг г/х	Бусад
Алтанбулаг	8	20	4	3	3	12
Ерөө	5	3	1	39	3	3
Зүүнбүрэн	2	2		1		1
Мандал	74	81	7	22	4	6
Орхон	5	3	1		2	
Сант	2	3	2	4	1	
Цагааннуур	6	10	1			1
Баянгол	7	10	3	3	15	2
Сайхан	9	21	10		5	2
Орхонтуул	6	8	5	1		1
Баруунбүрэн	4	3	1		3	
Шаамар	9	3	1			3
Хүдэр	5	12	5	2		
Сүхбаатар	34	51	2		2	5
Жавхлант	2	1	1			1
Түшиг	4					1
Хушаат	3	1				2
Бусад аймаг	2	8				7

Эх үүсвэр: Аймгийн Цагдаагийн газар

**1.7. ХИЛЭЭР ОРСОН, ГАРСАН ИРГЭД****1.7.1. ХИЛИЙН БООМТООР НЭВТЭРСЭН ЗОРЧИГЧ, ТЭЭВРИЙН ХЭРЭГСЭЛ**

Үзүүлэлт	Орсон		Гарсан		Бүгд		2019 I-IX 2018 I-IX
	2018 I-IX	2019 I-IX	2018 I-IX	2019 I-IX	2018 I-IX	2019 I-IX	
Суудлын вагон	1 930	1 769	1 889	1 608	3 819	3 377	88.4
Ачааны вагон	71 640	68 403	72 998	68 996	144 638	137 399	95.0
Зүтгүүрийн вагон	1 729	1 697	1 754	1 754	3 483	3 451	99.1
Суудлын автомашин	56 113	49 929	56 809	50 382	112 922	100 311	88.8
Ачааны автомашин	24 512	20 503	24 222	19 922	48 734	40 425	83.0
Нисэх онгоц							
Зорчигч монгол	225 577	193 978	227 682	206 542	453 259	400 520	88.4
гадаад	60 293	58 791	59 824	55 308	120 117	114 099	95.0
Ачаа тээш /мян.тн /	3 371.5	3 692.1	511.2	515.8	3 882.7	4 207.9	108.4

Эх үүсвэр: Сэлэнгэ аймаг дахь Гаалийн газар

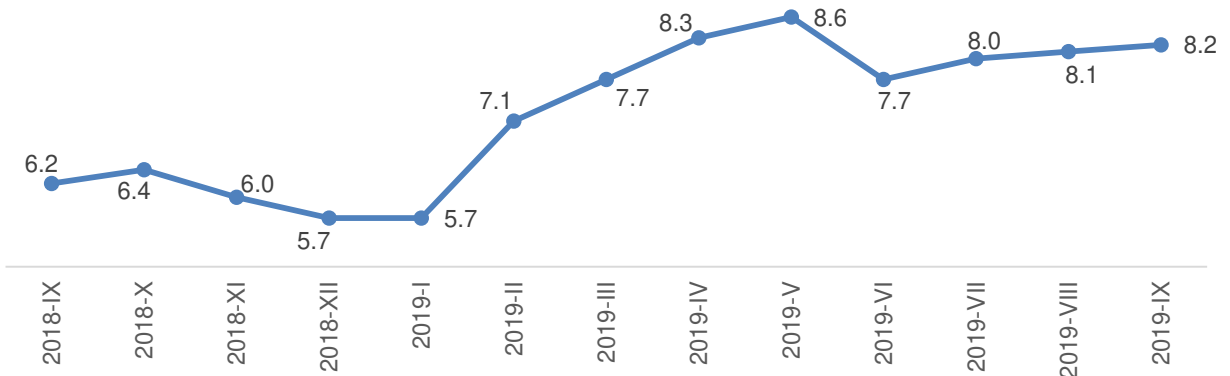
**II. МАКРО ЭДИЙН ЗАСГИЙН ҮЗҮҮЛЭЛТ****2.1 МӨНГӨ, ЗЭЭЛ****2.1.1 АРИЛЖААНЫ БАНКУУДЫН МЭДЭЭ, 3-р улирлын байдлаар, сая төг**

Банкууд	Цэвэр		Зээлийн өрийн үлдэгдэл	Чанаргүй зээл	Иргэдийн мөнгөн хадгаламж	Харилцахын үлдэгдэл
	Орлого	Зарлага				
<b>ДҮН</b>	<b>40 435.7</b>	<b>40 872.3</b>	<b>312 829.2</b>	<b>8 251.2</b>	<b>101 269.3</b>	<b>38 225.9</b>
Хаан банк СБ	9 808.2	8 669.6	95 723.3	2 202.6	32 110.0	13 141.1
Хаан банк ЗХ	3 169.9	3 889.1	43 191.0	821.3	14 333.6	10 155.3
ХХБанк ЗХ	1 714.8	1 713.6	12 274.5	44.0	4 010.3	3 163.6
ХХБанк Хөтөл	2 586.2	2 738.5	10 570.9	292.9	2 758.7	610.0
Төрийн банк СБ	14 103.0	14 176.0	64 416.0	700.2	20 381.7	8 129.2
Төрийн банк ЗХ	4 751.2	4 596.5	21 493.8	49.3	6 294.2	1 133.9
Хас банк СБ	55.4	1 003.4	19 298.8	392.2	7 634.2	490.3
Хас банк ЗХ	689.5	619.1	17 253.7	334.2	6 107.0	379.2
Хас банк Хөтөл	678.7	668.3	6 726.2	300.2	2 336.4	165.4
Голомт банк	2 878.8	2 798.2	21 881.0	3 114.3	5 303.2	857.9

Эх үүсвэр: Дархан-Уул аймаг Монгол банк



## Чанаргүй зээлийн өрийн үлдэгдэл /тэрбум.төг/

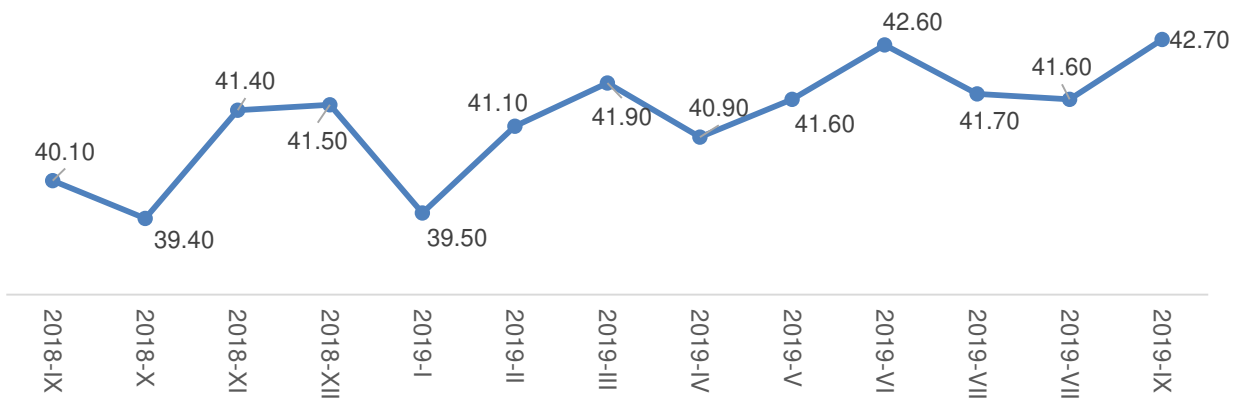


## 2.1.2 АРИЛЖААНЫ БАНКНЫ ВАЛЮТЫН ХАНШ, 10-р сарын 9-ний байдлаар

Валютын нэр	Авах	Зарха
Рубль	40.50	42.70
Доллар	2666.00	2675.00
Евро	2907.00	2978.00
Юань	374.60	378.70
Иен	24.38	24.99
Английн фунт	3303.00	3382.00
Вон	2.17	2.28
Швейцарь франк	2640.00	2716.00

Эх үүсвэр: Хаан банк

## Рублийн ханш /зарах.төг/



**2.2 АЙМГИЙН НЭГДСЭН ТӨСӨВ, ТАТВАР****2.2.1 АЙМГИЙН ТӨСВИЙН ГҮЙЦЭТГЭЛ, сая.төг**

Үзүүлэлтүүд	Төлөвлөгөө	Гүйцэтгэл	Хувь
1. Орон нутгийн төсвийн нийт орлого	59 156.3	56 821.9	96.1
Орон нутгийн төсвийн орлого	15 837.7	14 940.6	94.3
Аймгийн төсвийн орлого	12 007.8	10 841.8	90.3
Сумдын төсвийн орлого	3 829.9	4 098.8	107.0
Улсын төсвөөс олгох санхүүгийн дэмжлэг	3 648.4	3 648.4	100.0
Улсын төсвөөс олгох тусгай зориулалтын шилжүүлэг	33 653.0	33 653.0	100.0
Орон нутгийн хөгжлийн нэгдсэн сангаас олгох шилжүүлэг	4 367.1	3 966.4	90.8
Урьд оны үлдэгдэл /Орон нутгийн хөгжлийн сан/	131.8	131.8	100.0
Төсөвт байгууллагын өөрийн орлого	156.4	149.2	95.4
Сум хөгжүүлэх сан /орлого/	1 361.9	332.5	24.4
2. Орон нутгийн төсвийн нийт зарлага	71 725.4	62 388.5	87.0
Орон нутгийн төсвийн нийт зарлага	71 725.4	62 388.5	87.0
Сумдын орон нутгийн байгууллагуудын зарлага	51 393.3	44 889.7	87.3
Сумдын орон нутгийн хөгжлийн сан	1 892.6	1 146.7	60.6
Сумдын сум хөгжүүлэх сан	1 062.6	265.9	25.0
Аймгийн шууд харьцдаг байгууллагуудын зарлага	19 675.7	16 870.1	85.7
Аймгийн төсвийн хөрөнгө оруулалт	600.0	383.3	63.9
Аймгийн замын сангийн хөрөнгө оруулалт	549.0	116.0	21.1
Аймгийн орон нутгийн хөгжлийн сан	1 980.6	1 510.7	76.3
Халамжийн сан	343.9	253.1	73.6
Шууд харьцдаг төсвийн байгууллагуудын зарлага	16 228.4	14 389.6	88.7
Аймгийн Засаг даргын нөөц хөрөнгө	317.8	217.4	68.4
Сумдын тусгай зориулалтын шилжүүлгийн байгууллагуудын зарлага	37 263.4	34 139.2	91.6
Аймгийн тусгай зориулалтын шилжүүлгийн байгууллагуудын зарлага	656.4	628.7	95.8
3. Аймгаас олгосон санхүүгийн дэмжлэг, орлогын шилжүүлэг	43 281.8	43 281.8	100.0
Сумдад олгосон санхүүгийн дэмжлэг	9 522.8	9 522.8	100.0
Сумдад олгосон орон нутгийн хөгжлийн сангийн орлогын шилжүүлэг	2 064.1	2 064.1	100.0
Хот тохижуулахын урсгал зардалд	106.0	106.0	100.0
Хөрөнгө оруулалтын зардалд	1 958.1	1 958.1	100.0
Аймагт олгосон орон нутгийн хөгжлийн сангийн орлогын шилжүүлэг	2 321.7	1 902.3	81.9
Хөрөнгө оруулалтын зардалд	1 980.6	1 558.3	78.7
Усны татаас	21.7	21.7	100.0
Мал эмнэлгийн үйлчилгээний хяналтын зардалд	319.5	319.5	100.0
Сумдад олгосон тусгай зориулалтын шилжүүлэг	33 045.3	33 045.3	100.0
Аймагт олгосон тусгай зориулалтын шилжүүлэг	607.7	607.7	100.0
Тусгай зориулалтын шилжүүлэг /салбараар/	33 653.0	33 653.0	100.0
- Ерөнхий боловсролын сургууль	18 162.9	18 162.9	100.0
- Хүүхдийн цэцэрлэг	9 733.0	9 733.0	100.0
- Эрүүл мэндийн байгууллага	5 054.4	5 054.4	100.0
- Газрын кадастрын байгууллага	349.4	349.4	100.0
- Хүүхдийн байгууллага	353.2	353.2	100.0

Эх үүсвэр: Аймгийн Санхүү, төрийн сангийн хэлтэс

**2.2.2 ОРОН НУТГИЙН ТӨСВИЙН ОРЛОГО, ЗАРЛАГЫН МЭДЭЭ** сумдаар, сая. төг

Сум	Орлого /сая.төг/			Орон нутгийн байгууллагын зарлага /сая.төг/		
	Төлөвлөгөө	Гүйцэтгэл	Хувь	Төлөвлөгөө	Гүйцэтгэл	Хувь
Алтанбулаг	350.3	300.3	85.7	650.5	446.2	68.6
Баруунбүрэн	65.4	55.6	85.0	696.9	383.8	55.1
Баянгол	139.6	233.6	167.3	709.9	564.9	79.6
Ерөө	359.1	314.6	87.6	1 132.3	693.9	61.3
Жавхлант	38.6	70.1	181.6	430.5	321.0	74.6
Зүүнбүрэн	28.6	31.5	110.1	512.4	345.5	67.4
Мандал	1 087.8	1 002.3	92.1	2 871.4	2 475.0	86.2
Орхон	42.8	51.7	121.0	569.7	454.3	79.7
Орхонтуул	55.6	58.0	104.3	560.7	456.7	81.5
Сайхан	276.9	306.8	110.8	1 493.1	1 197.4	80.2
Сант	25.2	21.6	85.6	494.9	354.8	71.7
Сүхбаатар	959.6	1 038.2	108.2	1 135.1	901.2	79.4
Түшиг	67.1	60.6	90.4	508.8	357.3	70.2
Хүдэр	147.2	189.5	128.8	521.5	434.8	83.4
Хушаат	50.0	29.4	58.7	492.8	311.0	63.1
Цагааннуур	62.6	139.9	223.5	685.6	505.2	73.7
Шаамар	73.6	195.1	265.1	664.0	547.5	82.5
<b>Сумдын дүн</b>	<b>3 829.9</b>	<b>4 098.8</b>	<b>107.0</b>	<b>14 130.0</b>	<b>10 750.4</b>	<b>76.1</b>
Аймгийн төсөв	12 009.8	10 841.8	90.3	19 675.7	16 870.1	85.7
<b>Дүн</b>	<b>15 839.7</b>	<b>14 940.6</b>	<b>94.3</b>	<b>33 805.7</b>	<b>27 620.6</b>	<b>81.7</b>

**2.2.3 ОРОН НУТГИЙН ТӨСВИЙН БАЙГУУЛЛАГУУДЫН ӨГЛӨГ АВЛАГЫН МЭДЭЭ**

сая.төг

Сум	Авлага			Өглөг		
	Нийт	Орон нутаг	ТЗШ	Нийт	Орон нутаг	ТЗШ
Алтанбулаг	0.0	0.0	0.0	6.3	1.0	5.3
Баруунбүрэн	6.6	3.3	3.3	31.9	28.6	3.3
Баянгол	2.7	2.7	0.0	6.5	4.1	2.4
Ерөө	0.0	0.0	0.0	81.9	31.9	50.1
Жавхлант	6.4	0.9	5.5	16.4	5.1	11.3
Зүүнбүрэн	11.4	2.1	9.4	8.9	1.4	7.6
Мандал	0.0	0.0	0.0	54.8	6.2	48.6
Орхон	0.0	0.0	0.0	1.2	1.2	0.0
Орхонтуул	0.0	0.0	0.0	21.5	5.8	15.6
Сайхан	0.0	0.0	0.0	632.4	94.7	537.7
Сант	3.4	1.1	2.3	11.2	0.0	11.2
Сүхбаатар	0.0	0.0	0.0	49.3	0.0	49.3
Түшиг	0.0	0.0	0.0	8.7	0.0	8.7
Хүдэр	0.0	0.0	0.0	32.7	32.7	0.0
Хушаат	0.0	0.0	0.0	14.5	6.9	7.6
Цагааннуур	0.0	0.0	0.0	0.0	0.0	0.0
Шаамар	0.0	0.0	0.0	13.8	5.0	8.8
<b>Дүн</b>	<b>30.6</b>	<b>10.1</b>	<b>20.5</b>	<b>991.9</b>	<b>224.4</b>	<b>0.0</b>
Аймгийн төсөв	0.0	0.0	0.0	14.7	14.7	0.0
<b>Дүн</b>	<b>30.6</b>	<b>10.1</b>	<b>20.5</b>	<b>1 006.6</b>	<b>239.1</b>	<b>767.5</b>

Эх үүсвэр: Аймгийн Санхүү, төрийн сангийн хэлтэс

**2.2.4 БҮРТГЭЛТЭЙ АЖ АХУЙН НЭГЖИЙН ТОО**

Сумдын нэрс	ХК	ХХК	ББН	ЗБН	Хоршоо	ХЗХоршоо	ОНӨҮГ	Салбар	Нийт татвар төлөгч
<b>ДҮН</b>	<b>15</b>	<b>2 082</b>	<b>259</b>	<b>372</b>	<b>171</b>	<b>3</b>	<b>17</b>	<b>356</b>	<b>3 275</b>
Алтанбулаг		87	15	6	6			6	120
Ерөө		128	11	193	14		2	42	390
Зүүнбүрэн		41	9	2	7		1	9	69
Мандал	2	454	39	58	25	2	2	48	630
Орхон	1	31	23	2	8			13	78
Сант	1	22	11	2	9			9	54
Цагааннуур		67	9		10			5	91
Баянгол	1	91	28	28	16		2	21	187
Сайхан		209	8	5	10			46	278
Орхонтуул	3	25	15	10	12		1	22	88
Баруунбүрэн		34	8		4			13	59
Шаамар	1	53	19	3	14	1		13	104
Хүдэр		95	13	19	5		2	23	157
Сүхбаатар	5	609	42	40	16		7	70	789
Жавхлант	1	52	1	3	5			9	71
Түшиг		39	2		4			4	49
Хушаат		45	6	1	6			3	61

Эх үүсвэр: Аймгийн Татварын хэлтэс

**2.2.5 ТАТВАР ТӨЛӨГЧИЙН БҮРТГЭЛИЙН ХӨДӨЛГӨӨН**

Хариуцлагын хэлбэр	Улирлын эхэнд	нэмэгдсэн	хасагдсан	Улирлын эцэст
<b>ДҮН</b>	<b>3 728</b>	<b>184</b>	<b>19</b>	<b>3 893</b>
ХХК	2006	87	11	2082
ХК	15			15
ББН	251	9	1	259
ЗБН	329	44	1	372
Хоршоо	169	3	1	171
Хад. зээлийн хоршоо	3			3
ОНӨҮГ, ТӨҮГ	16	1		17
Салбар	352	4		356
Төсөвт байгууллага	38		3	35
Төрийн бус байгууллага	36	2		38
Шашны байгууллага	248	28	1	275
Сан	28	1	1	28
Олон нийтийн байгууллага	237	5		242

Эх үүсвэр: Аймгийн Татварын хэлтэс



**2.2.6 ТАТВАРЫН ОРЛОГЫН ТӨЛӨВЛӨГӨӨ, сая.төг**

Сумын нэрс	Аймаг орон нутгийн			Төвлөрсөн төсвийн орлого			Нийт дүн		
	Төл	Гүй	Хувь	Төл	Гүй	Хувь	Төл	Гүй	Хувь
Алтанбулаг	168.3	134.2	79.7	23.9	31.2	130.4	542.5	464.9	85.7
Ерөө	1 272.5	1 996.8	156.9	374.7	73.2	19.5	2 006.3	2 384.6	118.9
Зүүнбүрэн	139.8	105.0	75.1	22.0	79.8	363.1	190.4	216.3	113.6
Мандал	3 209.0	2 900.2	90.4	204.0	295.2	144.7	4 345.3	4 197.7	96.6
Орхон	129.3	61.8	47.8	8.5	2.3	26.6	180.5	115.9	64.2
Сант	123.7	59.8	48.4	3.6	1.4	38.2	152.5	82.8	54.3
Цагааннуур	226.0	515.7	2.2*	90.4	104.0	115.1	379.0	759.6	200.4
Баянгол	394.0	257.5	65.4	472.4	447.8	94.8	1 006.0	939.3	93.4
Сайхан	2 175.6	751.5	34.5	113.9	85.7	75.3	2 551.4	1 149.3	45.0
Орхонтуул	159.3	94.9	59.6	17.5	5.8	33.2	232.3	158.6	68.3
Баруунбүрэн	167.5	91.4	54.6	14.4	8.1	56.4	247.3	152.6	61.7
Шаамар	169.0	156.7	92.7	11.4	10.7	93.8	254.0	362.7	142.8
Хүдэр	175.8	197.6	112.4	49.2	45.6	92.7	372.1	432.8	116.3
Сүхбаатар	4 299.3	4 453.9	103.6	293.5	591.9	201.7	5 540.9	6 085.0	109.8
Жавхлант	133.8	63.5	47.5	18.4	5.3	29.1	190.8	138.9	72.8
Түшиг	160.1	82.1	51.3	70.6	30.4	43.0	297.8	173.1	58.1
Хушаат	106.8	110.1	103.2	21.2	27.5	129.7	178.0	167.0	93.9
<b>Дүн</b>	<b>13 209.8</b>	<b>12 032.9</b>	<b>91.1</b>	<b>1 809.5</b>	<b>1 845.8</b>	<b>102.0</b>	<b>18 667.1</b>	<b>17 981.3</b>	<b>96.3</b>

Эх үүсвэр: Аймгийн Татварын хэлтэс

**2.3.БИЗНЕС РЕГИСТРИЙН САН****2.3.1 БИЗНЕС РЕГИСТРИЙН САНД БҮРТГЭЛТЭЙ ҮЙЛ АЖИЛЛАГАА ЯВУУЛЖ БАЙГАА АЖ АХУЙН НЭГЖ, БАЙГУУЛЛАГА, эдийн засгийн үйл ажиллагааны салбараар**

Сумын нэр	Бүгд	2019 I-IX							
		Хөдөө аж ахуй, ан агнуур, ойн аж ахуй	Уул уурхай, олборлох аж үйлдвэр	Боловсруулах аж үйлдвэр	Цахилгаан, хий үйлвэрлэл, ус	Барилга	Бөөний болон жижиглэн худалдаа, засвар үйлчилгээ	Зочид буудал, зоогийн газар	
<b>Дүн</b>	<b>2 313</b>	<b>526</b>	<b>40</b>	<b>134</b>	<b>14</b>	<b>37</b>	<b>824</b>	<b>80</b>	
Алтанбулаг	72	16		3			29	6	
Ерөө	220	54	31	26	1	1	65	5	
Зүүнбүрэн	41	18					13	1	
Мандал	545	108	5	38	4	8	233	18	
Орхон	46	21				1	11		
Сант	41	17		1			7	4	
Цагааннуур	75	41		3			16	1	
Баянгол	84	24	1	4			26	4	
Сайхан	193	34	1	11	3	1	79	10	
Орхонтуул	49	20	1		1	1	10	1	
Баруунбүрэн	47	22					8	1	
Шаамар	77	23		4		1	18	3	
Хүдэр	96	30		14	1		35	2	
Сүхбаатар	583	31	1	27	3	24	240	23	
Жавхлант	43	18		1	1		13		
Түшиг	49	17		1			14	1	
Хушаат	52	32		1			7		

Эх үүсвэр: Бизнес регистрийн сан



Сумын нэр	2019 I-IX							
	Тээвэр, агуулахын аж ахуй, холбоо	Санхүүгийн зуучлалын	Үл хөдлөх хөрөнгө, түрээс, бизнесийн	Төрийн удирдлага, батлан хамгаалах, нийгмийн даатгалын	Боловсролын салбарын	Эрүүл мэнд, нийгмийн халамжийн	Нийгэм, бие хүнд үзүүлэх бусад үйлчилгээ	
<b>Дүн</b>	<b>41</b>	<b>16</b>	<b>50</b>	<b>64</b>	<b>98</b>	<b>115</b>	<b>274</b>	
Алтанбулаг	5		1	1	3	3	5	
Ерөө	1		11	2	5	4	14	
Зүүнбүрэн	1			1	2	3	2	
Мандал	4	8	7	9	23	22	58	
Орхон	1			1	2	4	5	
Сант				1	3	4	4	
Цагааннуур		1		1	4	4	4	
Баянгол	1	1	2	2	3	4	12	
Сайхан	2		5	8	10	4	25	
Орхонтуул	1			2	3	5	4	
Баруунбүрэн	2			1	3	3	7	
Шаамар	2	1	2	2	6	5	10	
Хүдэр	1			2	2	2	7	
Сүхбаатар	17	5	22	28	23	35	104	
Жавхлант	1			1	2	5	1	
Түшиг				1	2	5	8	
Хушаат	2			1	2	3	4	

### 2.3.2 СТАТИСТИКИЙН БИЗНЕС РЕГИСТРИЙН САНД БҮРТГЭЛТЭЙ АЖ АХУЙН НЭГЖ, БАЙГУУЛЛАГА, үйл ажиллагаа эрхлэлтийн байдлаар

Сумын нэр	2019 I-IX						
	Бүгд	үйл ажиллагаа явуулж байгаа	үйл ажиллагаа явуулаагүй	эхлээгүй	түр зогсоосон	бүрэн зогсоосон	бусад ( хаяг тодорхой бус, олдохгүй г.м )
<b>Дүн</b>	<b>3 438</b>	<b>2 313</b>	<b>1 125</b>	<b>539</b>	410	<b>81</b>	<b>95</b>
Алтанбулаг	133	72	61	36	17	1	7
Ерөө	373	220	153	122	18	8	5
Зүүнбүрэн	72	41	31	9	17	2	3
Мандал	664	545	119	58	44	8	9
Орхон	74	46	28	2	19	2	5
Сант	59	41	18	2	3	11	2
Цагааннуур	114	75	39	11	14	3	11
Баянгол	192	84	108	65	34	4	5
Сайхан	277	192	85	21	41	15	8
Орхонтуул	78	49	29	13	14	1	1
Баруунбүрэн	57	47	10	1	7	1	1
Шаамар	109	77	32	8	16	3	5
Хүдэр	144	96	48	30	15	1	2
Сүхбаатар	898	583	315	149	124	19	23
Жавхлант	66	43	23	5	10	2	6
Түшиг	61	49	12	2	10		
Хушаат	67	53	14	5	7		2

**2.4. ГАДААД ХУДАЛДАА****2.4.1. СЭЛЭНГЭ АЙМАГ ДАХЬ ГААЛИЙН ГАЗРААР ДАМЖСАН ГАДААД ХУДАЛДАА**

Бараа эргэлт	Импорт /мян. \$/		Экспорт /мян.\$/		Нийт эргэлт /мян.\$/		<u>2019 I-IX</u> 2018 I-IX
	2018 I-IX	2019 I-IX	2018 I-IX	2019 I-IX	2018 I-IX	2019 I-IX	
Сүхбаатар боомт	72 817.6	71 113.4	879.5	2 155.7	73 697.1	73 269.1	99.4
Алтанбулаг боомт	126 712.3	153 760.2	584.9	1 530.4	127 297.2	155 290.6	121.9
Алтанбулаг / Чөлөөт бүс /	178.6	856.3			178.6	856.3	4.8*
Дүн	199 708.5	225 729.9	1 464.4	3 686.1	201 172.9	229 416.0	114.0

Эх үүсвэр: Сэлэнгэ аймаг дахь Гаалийн газар

**2.5. ҮНЭ****2.5.1. АЙМГИЙН ХЭРЭГЛЭЭНИЙ ҮНИЙН ИНДЕКС**

Сэлэнгэ аймгийн хэрэглээний үнийн индекс	<u>2019.IX</u> 2018.IX	<u>2019.IX</u> 2018.XII	<u>2019.IX</u> 2019.VIII
<b>АЙМГИЙН ЕРӨНХИЙ ИНДЕКС</b>	<b>105.5</b>	<b>104.1</b>	<b>100.4</b>
01. ХҮНСНИЙ БАРАА, СОГТУУРУУЛАХ БУС УНДАА	114.2	110.3	101.0
02. СОГТУУРУУЛАХ УНДАА, ТАМХИ, МАНСУУРУУЛАХ БОДИС	100.9	100.5	100.2
03. ХУВЦАС, БӨС БАРАА, ГУТАЛ	98.9	100.2	100.0
04. ОРОН СУУЦ, УС, ЦАХИЛГААН, ХИЙН БОЛОН БУСАД ТҮЛШ	105.1	105.1	100.0
05. ГЭР АХУЙН ТАВИЛГА, ГЭР АХУЙН БАРАА	101.5	100.8	100.0
06. ЭМ, ТАРИА, ЭМНЭЛГИЙН ҮЙЛЧИЛГЭЭ	99.6	100.1	100.0
07. ТЭЭВЭР	102.0	98.4	100.1
08. ХОЛБООНЫ ХЭРЭГСЭЛ, ШУУДАНГИЙН ҮЙЛЧИЛГЭЭ	99.4	99.4	100.0
09. АМРАЛТ, ЧӨЛӨӨТ ЦАГ, СОЁЛЫН БАРАА, ҮЙЛЧИЛГЭЭ	98.8	98.8	100.0
10. БОЛОВСРОЛЫН ҮЙЛЧИЛГЭЭ	111.5	111.5	100.0
11. ЗОЧИД БУУДАЛ, НИЙТИЙН ХООЛ, ДОТУУР БАЙРНЫ ҮЙЛЧИЛГЭЭ	100.0	100.0	100.0
12. БУСАД БАРАА, ҮЙЛЧИЛГЭЭ	106.0	105.4	100.0

**2.5.2. ӨРГӨН ХЭРЭГЛЭЭНИЙ БАРАА, БҮТЭЭГДЭХҮҮНИЙ ҮНЭ, мян.төг**

Өргөн хэрэглээний барааны нэр төрөл	2018 I-IX	2019 I-IX	$\frac{2019 \text{ I-IX}}{2018 \text{ I-IX}}$
<b>1. ХҮНСНИЙ БАРАА</b>			
1 Талх, гурил, будаа			
Гурил /савласан, кг/	1100	1 200	109.1
Талх /орон нутгийн, ш/	1100	1 200	109.1
Нарийн боов /кг/	2500	2 500	100.0
Будаа /кг/	2400	2 400	100.0
Элсэн чихэр /кг/	2200	2 200	100.0
2 МАХ МАХАН БҮТЭЭГДЭХҮҮН			
Хонины мах /кг/	5500	7 800	141.8
Үхрийн мах /кг/	6500	8 500	130.8
Адууны мах /кг/	5800	7 000	120.7
Ямааны мах /кг/	5500	7 000	127.3
Дотор мах, цувдай /цусгүй/	3000	4 000	133.3
Хиам /чанасан, кг/	10000	10 000	100.0
3 СҮҮ, СҮҮН БҮТЭЭГДЭХҮҮН, ӨНДӨГ			
Сүү /задгай, л/	900	1 000	111.1
Сүү / савласан, л/	2600	2 700	103.8
Тараг /задгай, л/	1200	1 300	108.3
Хорхой ааруул /задгай, чихэртэй, кг/	13000	15 000	115.4
Айраг /л/	3500	3 500	100.0
Хуурай сүү /кг, Орос, 25% тослогтой/	4500	4 500	100.0
Өндөг /ш/	350	350	100.0
4 Бүх төрлийн өөх тос			
Ургамлын тос /л/	3800	3 800	100.0
Өөхөн тос /кг/	2000	2 000	100.0
Шар тос /кг/	13000	13 000	100.0
Масло /задгай, кг/	4500	4 500	100.0
5 ХҮНСНИЙ НОГОО			
Төмс /кг/	800	1 000	125.0
Лууван /кг/	1000	1 100	110.0
Манжин /кг/	1000	1 500	150.0
Байцаа /кг/	1000	1 200	120.0
Сонгино /кг/	1200	1 500	125.0
Өргөст хэмх /шилтэй, дарсан/	3500	3 500	100.0
Алаг салат /шилтэй, Urbanek, 630гр/	2300	2 800	121.7
<b>2. ШАТАХУУН</b>			
Бензин А - 80	1645	1 750	106.4
Бензин А - 92	1795	1 840	102.5
Дизелийн түлш	2105	2 370	112.6

**2.5.3. МАЛЫН ҮНЭ**, мян.төг

ҮЗҮҮЛЭЛТ	Нас, хүйс	Х/Н	2018-IX	2019-IX
А.Малын үнэ				
<b>1.Адуу</b>				
Нас гүйцсэн	эр	толгой	750.0	850.0
	эм	толгой	750.0	850.0
Өсвөр насны	эр	толгой	500.0	
	эм	толгой	450.0	
<b>2. Үхэр</b>				
Нас гүйцсэн	эр	толгой	900.0	1 200.0
	эм	толгой	700.0	
Өсвөр насны	эр	толгой	500.0	850.0
	эм	толгой	500.0	850.0
<b>3.Хонь</b>				
Нас гүйцсэн	эр	толгой	130.0	150.0
	эм	толгой	120.0	150.0
Төлөг	эр	толгой	100.0	120.0
	эм	толгой	100.0	120.0
<b>4.Ямаа</b>				
Нас гүйцсэн	эр	толгой	110.0	130.0
	эм	толгой	100.0	120.0
Борлог	эр	толгой	70.0	90.0
	эм	толгой	70.0	90.0

**2.5.4. ХАА-н БҮТЭЭГДЭХҮҮНИЙ ҮНЭ**, төгрөг

ҮЗҮҮЛЭЛТ	Х/Н	2018-IX	2019-IX
<b>1.Мах</b>			
Тахианы	кг	7 500	9 000
Гахайны	кг	8 000	9 000
<b>2.Хөөвөр, хялгас</b>			
Адууны дэл	кг	8 000	2 000
Адууны сүүл	кг	8 000	2 000
<b>3.Арьс, шир</b>			
Адууны шир	ш	10 000	
Үхрийн шир			
1.80-2.3 метрийн хэмжээтэй шир	ш	10 000	2 000
2.3 метрээс дээш хэмжээтэй шир	ш	20 000	2 000
Ноосгүй нэхий	ш	2 000	
<b>4.Хөдөө аж ахуйн бусад бүтээгдэхүүн</b>			
Өндөг, дотоодын	ш	350	350
Зөгийн бал, дотоодын	кг	20 000	20 000
<b>5.Газар тариалангийн бүтээгдэхүүн (дотоодын)</b>			
<b>5.1.Хүнсний ногоо</b>			

Тайлбар: Үнийг Сүхбаатар хотын ханшаар авсан болно



### III. ЭДИЙН ЗАСГИЙН СТАТИСТИКИЙН ҮЗҮҮЛЭЛТ

#### 3.1. ХӨДӨӨ АЖ АХУЙ

##### 3.1.1 МАЛ ТӨЛЛӨЛТ, малын төрлөөр, эхний 9 сарын байдлаар

Малын төрлөөр	Төллөсөн эх, толгойгоор				Төллөлтийн хувь
	2016 I-IX	2017 I-IX	2018 I-IX	2019 I-IX	2019 I-IX
<b>Бүгд</b>	<b>586 088</b>	<b>539 259</b>	<b>590 518</b>	<b>593 751</b>	<b>81.5</b>
Ингэ	81	73	69	135	39.4
Гүү	19 623	18 645	20 050	22 947	63.5
Үнээ	65 752	64 667	64 863	71 890	70.8
Эм хонь	297 092	274 659	298 219	290 745	84.8
Эм хонь	203 540	181 215	207 317	208 034	83.1

##### 3.1.2 МАЛ ТӨЛЛӨЛТ, сумдаар, эхний 6 сарын байдлаар

Сум	Төллөсөн эх, толгойгоор				Төллөлтийн хувь
	2016 I-IX	2017 I-IX	2018 I-IX	2019 I-IX	2019 I-IX
<b>Дүн</b>	<b>586 088</b>	<b>539 259</b>	<b>590 518</b>	<b>593 751</b>	<b>81.5</b>
Алтанбулаг	17 637	16 020	17 391	22 813	72.7
Ерөө	27 331	22 486	32 165	29 411	98.7
Зүүнбүрэн	27 948	16 948	29 758	28 423	82.2
Мандал	44 054	41 668	34 192	32 742	70.2
Орхон	32 928	36 871	40 248	37 633	79.8
Сант	27 860	34 199	36 825	37 473	89.4
Цагааннуур	63 822	46 336	60 859	57 475	77.9
Баянгол	55 931	58 781	46 860	58 364	70.6
Сайхан	26 803	39 885	40 126	39 361	89.1
Орхонтуул	81 233	77 499	67 581	86 817	78.6
Баруунбүрэн	59 629	60 955	63 051	41 598	83.6
Шаамар	9 972	8 843	9 192	10 364	88.4
Хүдэр	9 775	7 981	9 092	11 825	68.2
Сүхбаатар	7 305	8 606	9 059	9 700	90.4
Жавхлант	41 027	26 665	40 430	39 683	97.7
Түшиг	17 748	20 052	23 701	21 647	85.7
Хушаат	35 085	15 464	29 988	28 422	78.7

**3.1.3 ТӨЛ БОЙЖИЛТ**, малын төрлөөр, эхний 9 сарын байдлаар

Малын төрлөөр	Төл бойжилт, толгойгоор				Төл бойжилтын хувь
	2016 I-IX	2017 I-IX	2018 I-IX	2019 I-IX	2019 I-IX
<b>Бүгд</b>	<b>562 141</b>	<b>518 705</b>	<b>582 697</b>	<b>588 506</b>	<b>99.0</b>
Ботго	67	70	69	135	100.0
Унага	17 900	18 124	19 440	22 559	98.3
Тугал	66 611	63 430	63 825	71 265	99.1
Хурга	285 397	262 864	294 579	288 531	99.1
Ишиг	192 166	174 217	204 784	206 016	98.8

**3.1.4 ТӨЛ БОЙЖИЛТ**, сумдаар, эхний 9 сарын байдлаар

Сум	Төл бойжилт, толгойгоор				Төл бойжилтын хувь
	2016 I-IX	2017 I-IX	2018 I-IX	2019 I-IX	2019 I-IX
<b>Бүгд</b>	<b>562 141</b>	<b>518 705</b>	<b>582 697</b>	<b>588 506</b>	<b>99.0</b>
Алтанбулаг	15 615	15 964	17 210	22 475	98.5
Ерөө	24 802	20 168	32 344	29 711	100.0
Зүүнбүрэн	25 863	14 980	29 497	28 187	99.2
Мандал	45 817	41 299	33 684	32 434	98.8
Орхон	33 796	36 711	38 973	37 098	98.6
Сант	27 597	32 882	35 508	37 424	99.9
Цагааннуур	43 608	45 546	60 745	57 141	99.4
Баянгол	56 383	58 402	46 550	58 237	99.8
Сайхан	34 245	39 791	39 705	39 349	100.0
Орхонтуул	87 237	76 437	67 218	86 466	99.6
Баруунбүрэн	56 316	59 492	59 916	38 416	92.4
Шаамар	9 702	8 757	9 130	10 301	99.4
Хүдэр	9 310	7 657	9 034	11 671	98.7
Сүхбаатар	8 247	8 544	9 123	9 610	99.1
Жавхлант	32 445	20 273	40 570	39 834	100.0
Түшиг	16 425	19 951	23 405	21 647	100.0
Хушаат	34 733	11 851	30 085	28 505	99.6

**3.1.5 ХОРОГДСОН ТӨЛ, малын төрлөөр, эхний 9 сарын байдлаар**

Малын төрлөөр	Хорогдсон төл, толгойгоор				<u>2019 I-IX</u> 2018 I-IX
	2016 I-IX	2017 I-IX	2018 I-IX	2019 I-IX	
<b>Бүгд</b>	<b>2 056</b>	<b>21 936</b>	<b>8 699</b>	<b>5 989</b>	<b>68.8</b>
Ботго	3	3			0.0
Унага	155	521	610	388	63.6
Тугал	253	1 239	1 042	627	60.2
Хурга	769	12 824	4 013	2 485	61.9
Ишиг	876	7 349	3 034	2 489	82.0

**3.1.6 ХОРОГДСОН ТӨЛ, сумаар, эхний 9 сарын байдлаар**

Сум	Хорогдсон төл, толгойгоор				<u>2019 I-IX</u> 2018 I-IX
	2016 I-IX	2017 I-IX	2018 I-IX	2019 I-IX	
<b>Бүгд</b>	<b>2 056</b>	<b>21 936</b>	<b>8 699</b>	<b>5 989</b>	<b>68.8</b>
Алтанбулаг	78	56	181	338	186.7
Ерөө	148	2 318	11		0.0
Зүүнбүрэн	165	1 968	261	236	90.4
Мандал	272	647	514	379	73.7
Орхон	88	160	1 275	535	42.0
Сант	0	1 317	1 317	49	3.7
Цагааннуур	182	790	119	334	2.8*
Баянгол	76	379	310	127	41.0
Сайхан	25	94	421	16	3.8
Орхонтуул	285	1 124	561	351	62.6
Баруунбүрэн	409	1 463	3 135	3 182	101.5
Шаамар	80	86	62	63	101.6
Хүдэр	90	324	58	154	2.6*
Сүхбаатар	28	196	25	90	3.6*
Жавхлант	0	7 300		8	0.0
Түшиг	92	101	296		0.0
Хушаат	38	3 613	153	127	83.0

тайлбар\*-дахин их



**3.1.7 ТОМ МАЛЫН ЗҮЙ БУС ХОРОГДОЛ, сумаар, эхний 9 сарын байдлаар**

Сум	Хорогдсон том мал, толгойгоор				Оны эхний малд эзлэх хувь
	2016 I-IX	2017 I-IX	2018 I-IX	2019 I-IX	2019 I-IX
<b>Бүгд</b>	<b>2 363</b>	<b>50 526</b>	<b>12 318</b>	<b>4 626</b>	<b>0.30</b>
Алтанбулаг	83	3 265	144	436	0.78
Ерөө	152	6 408	66	12	0.02
Зүүнбүрэн	32	5 090	309	318	0.42
Мандал	576	1 202	1 188	718	0.76
Орхон	36	900	576	95	0.10
Сант	10	962	970	186	0.22
Цагааннуур	180	4 875	314	658	0.38
Баянгол	87	826	663	103	0.07
Сайхан	184	565	948	81	0.09
Орхонтуул	425	5 467	3 524	115	0.06
Баруунбүрэн	238	2 246	3 044	882	0.53
Шаамар	83	545	59	100	0.43
Хүдэр	97	6 468	273	177	0.56
Сүхбаатар	68	262	100	149	0.65
Жавхлант	0	5 619	25	52	0.06
Түшиг	58	65	61	250	0.42
Хушаат	54	5 761	54	294	0.35

**3.1.8 ӨВЧНӨӨР ХОРОГДСОН МАЛ, сумаар, эхний 9 сарын байдлаар**

Сум	Өвчнөөр хорогдсон мал, толгойгоор				Зүй бус хорогдолд эзлэх хувь
	2016 I-IX	2017 I-IX	2018 I-IX	2019 I-IX	2019 I-IX
<b>Бүгд</b>	<b>193</b>	<b>6 243</b>	<b>447</b>	<b>45</b>	<b>1.0</b>
Алтанбулаг	27	2 178			0.0
Ерөө					0.0
Зүүнбүрэн					0.0
Мандал			13	21	2.9
Орхон					0.0
Сант	3	27	29		0.0
Цагааннуур					0.0
Баянгол					0.0
Сайхан	33		40		0.0
Орхонтуул	101	282	286	9	7.8
Баруунбүрэн					0.0
Шаамар	6	28	15	4	4.0
Хүдэр	17	3 728	62	8	4.5
Сүхбаатар	6			3	2.0
Жавхлант					0.0
Түшиг			2		0.0
Хушаат					0.0

**3.1.9 ХЭЭЛТЭГЧ МАЛЫН ХОРОГДОЛ**, сумдаар, 9 сарын байдлаар

Сум	Хорогдсон хээлтэгч, толгойгоор			
	2016 I-IX	2017 I-IX	2018 I-IX	2019 I-IX
<b>Бүгд</b>	<b>645</b>	<b>18 222</b>	<b>3 390</b>	<b>1 822</b>
Алтанбулаг	22	813	125	252
Ерөө	74	1 895	48	10
Зүүнбүрэн	15	3 547	107	169
Мандал	211	683	454	565
Орхон	0	299	215	33
Сант	1	232	232	38
Цагааннуур	49	1 366	37	188
Баянгол	17	336	275	20
Сайхан	46	149	349	23
Орхонтуул	61	508	481	115
Баруунбүрэн	0	0	832	190
Шаамар	44	322	32	51
Хүдэр	18	2 494	111	16
Сүхбаатар	17	88	27	27
Жавхлант	0	2 560	1	
Түшиг	16	25	44	53
Хушаат	54	2 905	20	72

**3.1.10 УРГАЦ ХУРААЛТЫН ЯВЦЫН МЭДЭЭ**, сумдаар, тонн

Сум	2016-IX	2017-IX	2018 I-IX	2019-IX	<u>2019-IX</u> <u>2018-IX</u>
	<b>Хүнсний ногоо</b>				
<b>Бүгд</b>	<b>26 567.5</b>	<b>24 641.3</b>	<b>27 219.6</b>	<b>21 595.6</b>	<b>79.3</b>
Алтанбулаг	695	456	316	397	125.9
Ерөө	877	1 016	762	978	128.3
Зүүнбүрэн	1 820	2 208	2 505	999	39.9
Мандал	6 305	4 554	6 315	6 921	109.6
Орхон	1 685	2 342	2 423	1 580	65.2
Сант	1 669	1 296	1 483	793	53.5
Цагааннуур	1 119	1 860	887	188	21.2
Баянгол	611	615	731	726	99.3
Сайхан	3 902	2 923	3 645	2 298	63.0
Орхонтуул	712	484	132	169	128.2
Баруунбүрэн	535	593	697	578	82.9
Шаамар	3 290	2 505	2 913	2 562	88.0
Хүдэр	320	398	394	415	105.3
Сүхбаатар	701	1 099	689	377	54.8
Жавхлант	969	777	1 120	952	85.0
Түшиг	257	212	202	171	84.7
Хушаат	1 101	1 302	2 007	1 492	74.3



Сум	2016 I-IX	2017 I-IX	2018 I-IX	2019 I-IX	<u>2019 I-IX</u> <u>2018 I-IX</u>
<b>Үр тариа</b>					
<b>Бүгд</b>	<b>147 015.6</b>	<b>101 760.2</b>	<b>69 193.3</b>	<b>33 890.8</b>	<b>49.0</b>
Алтанбулаг	4 520	3 343	1 585	765	48.3
Ерөө	15 115	14 600	12 965	2 784	21.5
Зүүнбүрэн	10 784	7 103	8 061	240	3.0
Мандал	7 790	1 770	560	658	117.4
Орхон	7 672	2 712	1 884	3 278	174.0
Сант	3 908	790	470		0.0
Цагааннуур	20 111	23 072	20 116	3 500	17.4
Баянгол	7 201	2 643	3 015	2 485	82.4
Сайхан	2 500	9 400	3 524	9 267	263.0
Орхонтуул	16 320	2 784	704	3 198	454.3
Баруунбүрэн	7 020	7 318	2 525	1 250	49.5
Шаамар	1 383	571	70	1 502	21.4*
Хүдэр	9 790	1 279	2 774	1 550	55.9
Сүхбаатар	-	-	-		-
Жавхлант	4 302	5 456	3 021	744	24.6
Түшиг	7 000	4 735	3 649	500	13.7
<b>Төмс</b>					
<b>Бүгд</b>	<b>33 823.4</b>	<b>24 262.0</b>	<b>29 651.6</b>	<b>17 150.8</b>	<b>57.8</b>
Алтанбулаг	1 377	572	504	598	118.6
Ерөө	600	360	751	800	106.6
Зүүнбүрэн	1 120	240	340	66	19.5
Мандал	6 720	3 640	5 040	350	6.9
Орхон	4 355	4 270	5 094	3 780	74.2
Сант	2 385	2 600	2 960	2 640	89.2
Цагааннуур	2 620	1 750	4 847	60	1.2
Баянгол	1 457	567	364	1 000	2.7*
Сайхан	4 875	3 072	2 468	2 625	106.4
Орхонтуул	410	313	45	120	2.6*
Баруунбүрэн	825	725	685	605	88.3
Шаамар	1 100	1 012	886	672	75.8
Хүдэр	800	670	500	500	100.0
Сүхбаатар	1 100	1 400	1 400	778	55.6
Жавхлант	756	565	584	365	62.5
Түшиг	206	250	213	187	87.8
Хушаат	3 117	2 256	2 971	2 005	67.5

**3.2. АЖ ҮЙЛДВЭР****3.2.1. АЖ ҮЙЛДВЭРИЙН БҮТЭЭГДЭХҮҮН ҮЙЛДВЭРЛЭЛТ, салбараар, сая.төг**

Салбараар	2016 I-IX	2017 I-IX	2018 I-IX	2019 I-IX	Нийт дүнд эзлэх хувь				2019 I-IX
					2016 I-IX	2017 I-IX	2018 I-IX	2019 I-IX	2018 I-IX
<b>Бүгд</b>	<b>235 283.1</b>	<b>236 644.5</b>	<b>294 941.2</b>	<b>359 103.8</b>	<b>100.0</b>	<b>100.0</b>	<b>100.0</b>	<b>100.0</b>	<b>121.8</b>
<b>Уул, уурхай, олборлох аж үйлдвэр</b>	<b>142 478.9</b>	<b>135 623.6</b>	<b>180 638.4</b>	<b>230 178.3</b>	<b>60.6</b>	<b>57.3</b>	<b>61.2</b>	<b>64.1</b>	<b>127.4</b>
Чулуун нүүрс үйлдвэрлэл	-	0.0	0.0	1 524.3	0.0	0.0	0.0	0.7	
Металлын үйлдвэрлэл	142 478.9	135 623.6	180 638.4	228 654.0	100.0	100.0	100.0	99.3	126.6
<b>Боловсруулах аж үйлдвэр</b>	<b>88 876.0</b>	<b>96 198.8</b>	<b>109 094.9</b>	<b>122 400.2</b>	<b>37.8</b>	<b>40.7</b>	<b>37.0</b>	<b>34.1</b>	<b>112.2</b>
Хүнсний бүтээгдэхүүн үйлдвэрлэл	51 834.2	54 061.4	71 557.9	74 465.5	58.3	56.2	65.6	60.8	104.1
Мод, мод эдлэл үйлдвэрлэл	610.5	785.5	1 189.6	1 178.9	1.2	1.5	1.7	1.6	99.1
Төмөрлөг бус эрдэс бодисоор хийсэн эдлэл	35 987.1	41 610.7	35 921.8	45 904.3	40.5	43.3	32.9	37.5	127.8
<b>Цахилгаан, дулааны эрчим хүч үйлдвэрлэл, усан хангамж</b>	<b>3 928.2</b>	<b>4 822.1</b>	<b>5 207.9</b>	<b>6 525.3</b>	<b>1.7</b>	<b>2.0</b>	<b>1.8</b>	<b>1.8</b>	<b>125.3</b>

**3.2.2. АЖ ҮЙЛДВЭРИЙН БҮТЭЭГДЭХҮҮН БОРЛУУЛАЛТ, салбараар, сая.төг**

Салбараар	2016 I-IX	2017 I-IX	2018 I-IX	2019 I-IX	Нийт дүнд эзлэх хувь				2019 I-IX
					2016 I-IX	2017 I-IX	2018 I-IX	2019 I-IX	2018 I-IX
<b>Бүгд</b>	<b>237 322.3</b>	<b>288 085.9</b>	<b>291 484.4</b>	<b>374 339.3</b>	<b>100.0</b>	<b>100.0</b>	<b>100.0</b>	<b>100.0</b>	<b>128.4</b>
<b>Уул, уурхай, олборлох аж үйлдвэр</b>	<b>146 298.5</b>	<b>170 464.1</b>	<b>164 713.9</b>	<b>232 758.6</b>	<b>61.6</b>	<b>59.2</b>	<b>56.5</b>	<b>62.2</b>	<b>141.3</b>
Чулуун нүүрс үйлдвэрлэл	35.7	686.9	5.6	1 708.5	0.0	0.4	0.0	0.7	
Металлын үйлдвэрлэл	146 262.8	169 777.2	164 708.3	231 050.1	100.0	99.60	100.0	99.27	140.3
<b>Боловсруулах аж үйлдвэр</b>	<b>87 095.6</b>	<b>112 774.5</b>	<b>121 619.9</b>	<b>135 050.2</b>	<b>36.7</b>	<b>39.1</b>	<b>41.7</b>	<b>36.1</b>	<b>111.0</b>
Хүнсний бүтээгдэхүүн үйлдвэрлэл	41 800.8	67 858.9	76 346.9	78 581.1	48.0	60.2	62.8	58.2	102.9
Мод, мод эдлэл үйлдвэрлэл	254.1	1 225.6	1 150.9	1 320.9	0.3	1.1	0.9	1.0	114.8
Төмөрлөг бус эрдэс бодисоор хийсэн эдлэл	44 711.8	42 387.7	43 519.9	54 369.4	51.3	37.6	35.8	40.3	124.9
<b>Цахилгаан, дулааны эрчим хүч үйлдвэрлэл, усан хангамж</b>	<b>3 928.2</b>	<b>4 847.3</b>	<b>5 150.6</b>	<b>6 530.5</b>	<b>1.7</b>	<b>1.7</b>	<b>1.8</b>	<b>1.7</b>	<b>126.8</b>

**3.2.3. АЖ ҮЙЛДВЭРИЙН ГОЛ НЭРИЙН БҮТЭЭГДЭХҮҮН ҮЙЛДВЭРЛЭЛТ**

Бүтээгдэхүүн	Х / н	2016 I-IX	2017 I-IX	2018 I-IX	2019 I-IX	<u>2019 I-IX</u> <u>2018 I-IX</u>
Төмрийн хүдэр	мян.тн	2 482.9	2 770.5	2 448.7	2 883.1	117.7
Алт	кг	220.9	50.2	1.4	0.8	57.1
Цемент	мян.тн	65.5	308.2	253.1	316.5	125.0
Шохой	тн	27 646.7	35 086.2	34 308.9	39 067.0	113.9
Дулаан	мгк	45.1	134.9	89.0	100.0	112.3
Зүсмэл	мз	2 954.3	3 395.5	6 319.0	5 225.4	82.7
Архи	мян.л	5 041.1	2 127.7	6 392.7	6 656.8	104.1
Спирт	мян.л	1 832.5	1 317.0	2 453.8	2 561.9	104.4
Нарийн боов	тн	135.5	135.3	88.1	54.5	61.9
Талх	тн	657.2	216.8	165.4	126.9	76.7
Хэрчсэн гурил	мян.ш	216.4	21.6	10.7	23.9	223.4

**3.2.4. АЖ ҮЙЛДВЭРИЙН БҮТЭЭГДЭХҮҮН ҮЙЛДВЭРЛЭЛТ, сумаар, сая.төг**

Сум	2017 I-IX	2018 I-IX	2019 I-IX
<b>Дүн</b>	<b>297 085.9</b>	<b>235 283.1</b>	<b>288 085.8</b>
Алтанбулаг			
Ерөө	178 172.2	126 066.1	167 773.9
Зүүнбүрэн	9.9	9.3	
Мандал	56 790.5	54 992.1	69 052.9
Орхон		116.7	
Сант	3.0	3.1	25.1
Цагааннуур	35.8	119.7	147.9
Баянгол	25 246.1	12 657.1	1 793.2
Сайхан	33 318.7	37 607.3	44 525.7
Орхонтуул	17.2	30.6	32.9
Баруунбүрэн	12.8	18.9	35.4
Шаамар	317.4	201.9	78.7
Хүдэр	96.7	93.7	125.1
Сүхбаатар	3 048.2	3 315.1	3 799.2
Жавхлант		35.5	
Түшиг	10.2	9.9	686.8
Хушаат	7.2	6.1	9.0



## IV. БУСАД

## 4.1 МЭРГЭЖЛИЙН ХЯНАЛТЫН ГАЗРААС ХИЙСЭН ХЯНАЛТ ШАЛГАЛТ

Үзүүлэлт	Шалгалт		зөвлөн туслах үйлчилгээ		Зөрчил		Нөхөн төлбөр		Торгууль шийтгэвэр/ /мянган төгрөг/	
	Шалгалтанд хамрагдсан хуулийн этгээд	Шалгалтанд хамрагдсан иргэн	Хяналтанд хамрагдсан хуулийн этгээд	Хяналтанд хамрагдсан иргэн	илрүүлсэн зөрчил	арилгуулсан зөрчил	Тогтоосон /мян.төг/	Барагдуулсан/мян.төг/	Тогтоосон /мян.төг/	Барагдуулсан/мян.төг/
<b>Нийт</b>	<b>826</b>	<b>76</b>	<b>355</b>	<b>146</b>	<b>3 265</b>	<b>1 642</b>	<b>4 656</b>	<b>1 348</b>	<b>22 550</b>	<b>10 950</b>
Хүнсний чанар, стандартын хяналт	252	16	136	31	534	288			1 900	1 600
Мал үржлийн хяналт										
Мал эмнэлгийн хяналт	51	15	15	8	215	115			2 000	
Ургамал хамгаалал, хорио цээрийн хяналт	46	2	18	23	193	60				
Таримал ургамлын үрийн хяналт	24		18	2	69	51				
Байгаль орчны хяналт	35	3	17		65	20	1 348	1 348	1 500	1 500
Эрүүл ахуй, халдвар хамгааллын хяналт	188	33	74	74	885	792			3 600	1 200
Эм, биобэлдмэлийн хяналт	78	2	23		415	160	300		4 200	300
Хөдөлмөрийн хяналт	4		3		34	5	3 456		3 000	
Хөдөлмөрийн эрүүл ахуйн хяналт	15		8		42	10				
Нийгмийн хамгааллын хяналт	3		2		18				400	400
Барилгын техникийн хяналт	12		4		174	6			5 000	5 000
Авто замын хяналт	16	5	7	8	117	16			750	750
Эрчим хүчний хяналт	19		5		52	8			200	200
Тээвэр (авто, усан) -ийн хяналт /Өргөх механизм, Хот байгуулалт/	9		4		95	8				
Харилцаа, холбооны хяналт	8		6		59					
Хэмжил зүйн хяналт	15		3		48	14				
Боловсролын хяналт	37		8		202	65				
Соёлын хяналт	13		4		48	24				
Цөмийн болон цацрагийн хяналт	1									

Эх үүсвэр: Аймгийн Мэргэжлийн хяналтын газар

**4.2 САНХҮҮ ХЯНАЛТ, АУДИТЫН АЛБА**

Үзүүлэлт	Дүн
Хяналт шалгалтанд хамрагдсан байгууллагын тоо	56
Илрүүлсэн төлбөр зөрчлийн дүн /мян.төг/	7 063.5
Өгөгдсөн зөвлөмжийн тоо	210
Шилэн дансанд мэдээлэл байршуулсан байгууллагын тоо	345
Сэлэнгэ аймгийн Төсвийн ерөнхийлэн захирагч, харъяа байгууллагууд, Орон нутгийн өмчит аж ахуйн нэгж, төсвөөс татаас авдаг хувийн сургууль, цэцэрлэг, мал эмнэлэг, холбоодын шилэн дансанд мэдээлэл	Шилэн дансанд мэдээлэл байршуулах байгууллагын тоо 345
Хувь	100.0%
Шилэн дансанд байршуулах мэдээллийн тоо	25350
Шилэн дансанд байршуулсан мэдээллийг тоо /өмнөх он 2017 оны/	23066
Хэрэгжилтийн хувь	91.0
Санхүү, төсвийн чиглэлээр явуулсан сургалт	Явуулсан тоо 6
Хамрагдсан хүний тоо	88

**4.3 ОНЦГОЙ БАЙДЛЫН ГАЗАР**

Үзүүлэлт	Хэмжих нэгж	2018 I- IX	2019 I-IX
<b>Үзлэг шалгалт:</b>			
Объект	тоо	751	518
Айл өрх	тоо	472	17
Илрүүлсэн зөрчил	тоо	1 885	1 803
Арилгуулсан зөрчил	тоо	541	613
<b>Гарсан гал:</b>			
Объектод	тоо	83	105
Ой, хээр	тоо	2	16
Учирсан хохирол	сая.төг	396.6	466.2
Торгууль	сая.төг		
<b>Аварсан:</b>			
Эд хөрөнгө	сая.төг	1 977.5	1 023.8
Барилга, байшин	тоо	42	46
Машин, техник	тоо	1	3
<b>Захиргааны арга хэмжээ</b>			
Аж ахуйн нэгж, байгууллага	тоо	3	20
Албан тушаалтан	тоо	1	1
Иргэн	тоо	27	27
<b>Сурталчилгаа</b>			
Орон нутгийн хэвлэл мэдээллийн хэрэгслээр	тоо	139	50
Аж ахуйн нэгж, байгууллагуудад лекц яриа	тоо	203	50
<b>Усны осол:</b>			
Аварсан хүн	тоо	1	2
<b>Нуранга:</b>			
Аварсан хүн	тоо		-
<b>Заавал биелүүлэх албан шаардлага</b>	тоо	346	255
<b>Мэдэгдэл</b>	тоо	561	198
Гал унтраах анги дуудлагаар гарсан	тоо	67	88
Гал дээр ажиллаж унтраасан	тоо	65	79
Гал түймэр гарсан тухай акт	тоо	36	32
Танилцуулга, дүгнэлт	тоо	26	60
Ажиллагаа зогсоох тогтоол	тоо		
Өөрөө унтраасан	тоо		10
Зөрчлийн тэмдэглэл	тоо	8	23
Мэдээллээр ирсэн	тоо	17	17

Эх үүсвэр: Аймгийн Онцгой байдлын газар

**4.4 СТАНДАРТ ХЭМЖИЛЗҮЙН ХЭЛТЭС**

Үзүүлэлт	Хэмжих нэгж	2018 I-IX	2019 I-IX
<b>1. Хэмжүүр баталгаажуулалт</b>			
Баталгаажуулсан ажлын эталон	ширхэг	-	-
Баталгаажуулсан хэмжих хэрэгслийн тоо	тоо	11 634	3 187
Үүнээс: Механик	тоо	593	548
Цахилгаан	тоо	10 605	2 157
Эзэлхүүн багтаамж	тоо	272	361
Дулаан даралт	тоо	164	121
<b>2. Стандартчилал тохирлын үнэлгээ</b>			
Дотоодын бүтээгдэхүүний баталгаажуулалт			
Сум	тоо	1	2
Аж ахуйн нэгжийн тоо	тоо	2	4
Нэр төрөл	тоо	2	4
Бүтээгдэхүүн	тоо		7
Үйлчилгээний баталгаажуулалт			
Сум	тоо	15	15
Нэр төрөл	тоо	218	176
Аж ахуйн нэгж	тоо	12	15
Стандартын салбар сангаар үйлчлүүлсэн			
Иргэд, аж ахуйн нэгж	тоо	65	128
Стандартын тоо	тоо	106	191
Тохирлын гэрчилгээ олгосон			
Бүтээгдэхүүн	тоо	2	7
Үйлчилгээний	тоо	218	177
Тохирлын тэмдэгтэй			
Хүнсний бүтээгдэхүүн	тоо	5	5
Итгэмжлэгдсэн лаборатори / аймгийн хэмжээнд үйл ажиллагаа явуулж байгаа /			
	тоо	4	4
Зохион байгуулсан сургалт			
	тоо		
Иргэд	тоо	4	3

Эх үүсвэр: Стандарт хэмжилзүйн хэлтэс



**4.5 ШҮҮХИЙН ШҮҮН ТАСЛАХ АЖИЛЛАГААНЫ ТАЙЛАН**

Дүн	Бүгд	Шийдвэрлэсэн хэргийн тоо		
		Эрүүгийн хэрэг	Иргэний хэрэг	Захиргааны хэрэг
Аймгийн дүн	591	160	405	26

Дүн	Хянан шийдвэрлэсэн бүх хэрэг	Давж заалдах шатны шүүх		
		Эрүүгийн хэрэг	Иргэний хэрэг	Захиргааны арга хэмжээ
Аймгийн дүн	100	63	37	

Дүн	Ял шийтгүүлсэн хүн	Хорих ял шийтгүүлсэн хүн	Хязгаарлалт тогтоох таслан сэргийлэх арга хэмжээ авсан	Хянан шийдвэрлэсэн зөрчлийн хэргийн тоо
Аймгийн дүн	173	53	42	130

Эх үүсвэр: Аймгийн Шүүхийн газар

**4.6. ШҮҮХИЙН ШИЙДВЭР ГҮЙЦЭТГЭХ АЛБАНЫ МЭДЭЭ**

Гүйцэтгэх бичиг баримт	Оны эхний үлдэгдэл	Нэмэгдсэн	Хасагдсан	Үлдэгдэл
Гүйцэтгэх хуудас /тоо/	395	464	62	797
Мөнгөн дүн /сая төг/	4145.4	3576.4	960.6	6761.2

Гүйцэтгэх бичиг баримт	Биелүүлбэл зохих	Бодитой биелүүлсэн	Хувь	Үлдэгдэл
Гүйцэтгэх хуудас /тоо/	797	353	44.3	444
Мөнгөн дүн /сая төг/	6761.2	1456.6	21.5	5304.6

Эх үүсвэр: Аймгийн Шүүхийн шийдвэр гүйцэтгэх алба

**4.7. ШША-НЫ КРИМИНАЛИСТИКИЙН ШИНЖЭЭЧ НАРЫН АЖЛЫН ТАЙЛАН**

	Нийт шинжилгээ				
	Бүгд	Гарын мөр	Мөр судлал	Бичиг баримт	Бусад
Аймгийн дүн	72	46	16	10	

	Хэргийн газрын үзлэгт оролцсон тоо				
	Бүгд	Хүний амь нас хохирсон	Хулгайлах	Зам тээврийн осол	Бусад
Аймгийн дүн	394	128	100	90	76

Эх үүсвэр: Аймгийн Шүүхийн шинжилгээний алба

**4.8. ШҮҮХИЙН ШИНЖИЛГЭЭНИЙ ЭМНЭЛГИЙН МЭДЭЭ**

	Нийт шинжилгээ				
	Бүгд	Хүний биед гэмтлийн зэрэг тогтоох	Хүний биед хийсэн бусад үзлэг	Цогцост хийсэн шинжилгээ	Эксгумаци, хавтаст хэргийн материалаар хийсэн шинжилгээ
Аймгийн дүн	618	427	39	148	4

Эх үүсвэр: Аймгийн Шүүхийн шинжилгээний алба

**4.9. ГАЗАР ӨМЧЛӨХ ЭРХИЙН УЛСЫН БҮРТГЭЛИЙН МЭДЭЭ**

Үзүүлэлт	Тоо хэмжээ
Хүлээн авсан мэдүүлгийн тоо	6 948
Төрөөс хувьчилсан орон сууц өмчлөх эрхийг баталгаажуулах	14
ҮХЭХӨЭ-н анхны бүртгэл, баталгаажуулалт	423
Нийт бүртгэсэн гэрээ	5 795
Өмчлөгчийн хүсэлтээр болон гэрээ хэлцлээр бүртгэл салгаснаар шинэ бүртгэл үүсгэх	5
Гэмтээсэн гэрчилгээ шинээр олгох	2
Үрэгдүүлсэн гэрчилгээ шинээр олгох	15
Шүүхийн шийдвэрээр өмчлөгч өөрчлөгдөх	3
Өмчлөгчийн хүсэлтээр бүртгэлд өөрчлөлт оруулах	5
Лавлагаа, хуулбар	320
Нийт бичигдсэн гэрчилгээ	1 263
Үйлчилгээний хураамжийн Нийт дүн /мян.төг/	128 623.7
Тэмдэгтийн хураамжийн Нийт дүн /мян.төг/	5 851.3
ҮХЭХӨЭ-ээ худалдсанаас оруулсан татварын орлого /мян.төг/	116 167.9

Эх үүсвэр: Улсын бүртгэлийн хэлтэс

**4.10. ГАЗРААС БУСАД ҮЛ ХӨДЛӨХ ХӨРӨНГӨ ӨМЧЛӨХ ЭРХИЙН УЛСЫН БҮРТГЭЛИЙН МЭДЭЭ**

Үзүүлэлт	Тоо хэмжээ
Хүлээн авсан мэдүүлгийн тоо	5 702
Төрөөс үнэгүй хувьчилсан газрын өмчлөх эрхийн анхны бүртгэл баталгаажуулалт	1 452
Төрөөс худалдаж авсан газрын өмчлөх эрхийн анхны баталгаажуулалт	
Нийт анхны бүртгэл	1 495
Нийт бүртгэсэн гэрээ	3 692
Эрхийн улсын бүртгэлд өөрчлөлт залруулга хийх	85
Үрэгдүүлсэн гэрчилгээ шинээр олгох	19
Гэмтээсэн гэрчилгээ шинээр олгох	3
Шүүхийн шийдвэрээр өмчлөгч өөрчлөгдөх	
Өмчлөгчийн хүсэлтээр болон гэрээ хэлцлээр бүртгэл салгаснаар шинэ бүртгэл үүсгэх	43
Лавлагаа, хуулбар	110
Нийт бичигдсэн гэрчилгээ бүгд	2 250
Үйлчилгээний хураамжийн Нийт дүн /мян.төг/	28 130.7
ГӨЭ-ээ худалдсанаас оруулсан татварын орлого /мян.төг/	11 703.9

Эх үүсвэр: Улсын бүртгэлийн хэлтэс



## 4.11. ТҮҮВЭР СУДАЛГАА

Үзүүлэлт сар	Өрхийн нийгэм эдийн засгийн судалгаа		Ажиллах хүчний судалгаа		Дүн	
	Хамрагдсан өрхийн тоо	Олгосон судалгааны урамшуулал / төгрөг /	Хамрагдсан өрхийн тоо	Олгосон судалгааны урамшуулал / төгрөг /	Хамрагдсан өрхийн тоо	Олгосон судалгааны урамшуулал / төгрөг /
<b>Дүн</b>	<b>306</b>	<b>1 530 000</b>	<b>480</b>	<b>1 440 000</b>	<b>786</b>	<b>2 970 000</b>
1	34	170 000	50	150 000	84	320 000
2	34	170 000	50	150 000	84	320 000
3	34	170 000	60	180 000	94	350 000
4	34	170 000	50	150 000	84	320 000
5	34	170 000	50	150 000	84	320 000
6	34	170 000	60	180 000	94	350 000
7	34	170 000	50	150 000	84	320 000
8	34	170 000	50	150 000	84	320 000
9	34	170 000	60	180 000	94	350 000